

N° 32

Janvier 2009

www.mairie-gamsheim.fr



*un nouvel espace d'accueil,
plus vaste et aéré, vous attend
à la mairie...*




journal d'informations municipales de gamsheim

Directeur de la Publication: Anne EICHWALD

Comité de Rédaction:
Hubert HOFFMANN, Michel KUHN, Marie-Rose MUSSIG,
Robert SCHNEIDER, Marie-Claire LEISER, Gabriel WOLFF,
Chantal ICHTERTZ, Sylvie DAUL, Carole SENGER, Florent DIETRICH,
David GEFFRE, Alfred GEISSLER, Marc ACKER, Martine VIRION, Services Municipaux.

Impression: IMPREX - 03.88.93.90.94

Photos: Pierre EICHWALD, Jean-Claude MULLER, Marie-Rose MUSSIG,
Robert SCHNEIDER, Gabriel WOLFF, Associations, Archives Mairie,
Bibliothèque Municipale, Ecoles.

N°ISSN 1245-1177. Dépôt légal: janvier 2009.
Ce numéro a été tiré à 3000 exemplaires. Reproduction interdite.

Le mot du Maire	p.3
Elections Municipales 2008	p. 4-5
Les décisions du Conseil Municipal 2008	p.6
Aperçu financier de la Commune.....	p.7
Chiffres du recensement de la population.....	p.7
Arrêté relatif aux bruits de voisinage.....	p.7
Cartes postales de Gamsheim.....	p.8
Les honorés de l'année 2008	p.10-11
Intercommunalité	
Communauté de communes Gamsheim-Kilstett.....	p.12
Acquisition d'un sécateur	
Informations sur le compostage individuel.....	p.12
Syndicat mixte d'alimentation en eau potable	p.12
Elections Canton de Brumath et ADEAN	p.12
Pays de Brumath.....	p.13
Un nouvel agent ONF sur notre secteur forestier.....	p.13
Echos du personnel.....	p.14
Mémoire collective	p.16-17
Les Travaux de la Commune	p.18-19
Point sur le projet du complexe sportif et culturel couvert	p.20
Solidarité sociale	
Actions envers nos seniors.....	p.22
Informations et adresses	p.22
Il y 50 ans	p.23
Top 20 des aînés.....	p.23
Notre mairie	
Historique	p.24
Rénovation de 2008	p.25
Echos...	
De l'école maternelle « Le Verger ».....	p.26
De l'école élémentaire de « l'Ill au Rhin »	p.26
De l'école maternelle « Le Bitzig ».....	p.27
De l'école de musique.....	p.27

Nouvelles de la bibliothèque	p.30
D'Sunneblueme 20 ^{ème} anniversaire	p.31
Relations Transfrontalières	p.32
Nouvelles de l'Association Transfrontalière.....	p.33
Les 30 ans de l'OSCL.....	p.34-35
Gamsheim Fleuri	p.36
Notre patrimoine	
Les calvaires	p.37
Le puits de la Chapelle.....	p.37
Les maisons alsaciennes à l'honneur	p.37
A la découverte du patrimoine	p.37
Bibliographie existante de notre patrimoine	p.37
Les Mérites sportifs et culturels.....	p.38-39
Nos joies et nos peines	p.40-41
La Vie Associative.....	p.42-43
Gamsheim: son fleurissement et ses récoltes.....	p.44
Services Administratifs et Publics.....	p.45
Adresses Utiles Santé.....	p.46-47
Calendrier des Manifestations 2009.....	p.48

**Il se passe toujours
quelque chose à Gamsheim**
p.9, p.15, p.21, p.28-29

www.mairie-gamsheim.fr

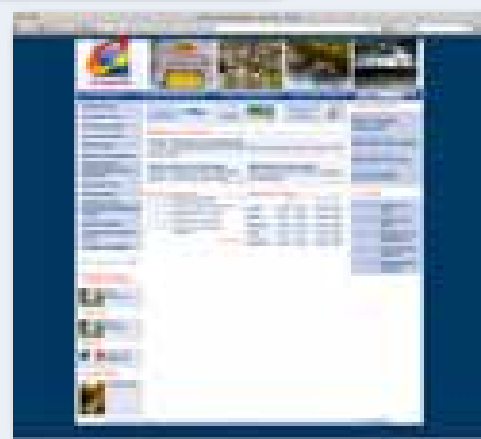
il n'y a pas que la couleur qui change...

*Depuis décembre, une nouvelle version du site plus complète,
plus riche, plus dynamique est en ligne...*

*Des rubriques nouvelles dédiées aux SENIORS,
au PATRIMOINE, au TOURISME... et bien d'autres informations
vous attendent au détour d'un clic...*

Merci à tous ceux qui ont contribué à cet enrichissement...

Marie-Rose Mussig





- ATOUT CŒUR -

Mars 2008 – 27 élus proposent pour GAMBBSHEIM un programme d'avenir.

Il reprend et confirme les projets structurants déjà amorcés par l'assemblée précédente.

Cette équipe municipale sortie des urnes et remaniée d'un tiers (9) s'est aussitôt mise au travail et **prend à cœur** son rôle d'acteur politique local.

Ainsi, pour optimiser le service public communal, la Mairie, située au **cœur du village** a fait l'objet d'adaptation et d'une accessibilité normalisée. Notre belle maison publique alsacienne, **redimensionnée à cœur**, offre dès qu'on en franchit la porte une nouvelle allure intérieure; à vous d'en apprécier le résultat.

Mais venons-en au **cœur de l'ouvrage**.

Le projet que nous attendons tous, le complexe sportif, culturel et festif couvert est entré dans sa phase opérationnelle.

Positionné comme priorité du mandat, cet équipement public majeur est au **cœur de nos préoccupations**. Avec votre appui, nous le construirons ensemble et nous y placerons toute notre énergie.

D'autres opérations d'envergure qui engageront l'avenir de notre Commune sont elles aussi sur les rails :

- le pôle économique à l'entrée Nord avec le lancement de la 2^{ème} phase d'extension de la Zone d'Activités Commerciales, Artisanales et de Services
- la maîtrise de la politique de l'habitat et du logement diversifiés et son adaptation à nos besoins
- le développement touristique transfrontalier sur et autour de notre site rhénan "Passage 309"

mais également

- redéfinir le devenir de notre intercommunalité Gambsheim – Kilstett à l'échelle de notre territoire à identité rhénane.

Voilà résumés les grands chantiers sortis ou qui vont sortir de terre, grandir et mûrir :

- ♥ impulsés par **l'intelligence du cœur**
- ♥ concertés et portés au **cœur du débat**.

Et c'est dans cet esprit que nous voulons donner de bons atouts à Gambsheim.

Les décors de Noël présentés en fin d'année exprimaient une originalité nouvelle : diverses **formes de cœur**, symbole de générosité et synonyme d'affection ont fleuri ça et là dans le village.

Et que dire de notre Noël dans la forêt du "Steinwald" où tous nos acteurs bénévoles ont su mettre du **baume au cœur** aux nombreux promeneurs, petits et grands.

Des initiatives remarquées qui nous ont donné **chaud au cœur**.

Je m'appuierai donc sur ces vecteurs humanistes pour vous témoigner toute ma considération et vous exprimer **de tout cœur** mes meilleurs vœux pour cette nouvelle année 2009

et....puisque **le cœur vous en dit** feuilletons ensemble ce nouvel Info G.
L'équipe rédactionnelle pour le façonner a plongé au **cœur des événements**.
Mon **cri du cœur** va vers elle.

Bonne lecture

Hubert HOFFMANN

Rede m'r e bessel Gàmbsmersch

Hartz Esch Trumpf ♥
Zeter März esch de fresch
Gemänderät am Platz.
Wie geplànt, sofort en Aktion
Gebt sech har met Schwüing ün Hartz
Üneri 14 Dàme ün 13 Männer
werige eenstemmisch
fer Zükünft vün Gàmbse
E Trumpf, net wöhr ?



Elections Municipales en mars 2008

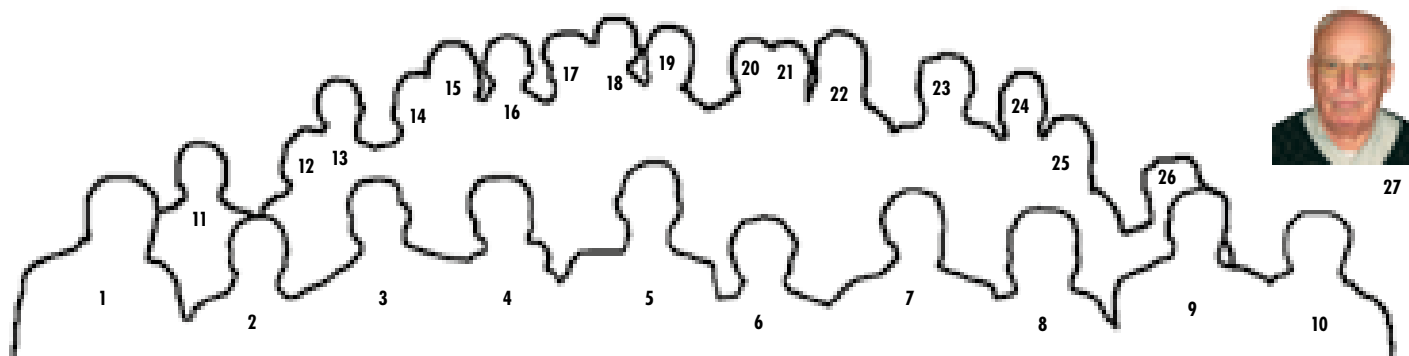
Le nouveau conseil municipal



- 1 Michel KUHN
- 2 Béatrice WURTZ
- 3 Gabriel WOLFF
- 4 Anne EICHWALD
- 5 Hubert HOFFMANN - Maire
- 6 Marie-Rose MUSSIG
- 7 Robert SCHNEIDER
- 8 Marie-Claire LEISER
- 9 Jeannot GABEL
- 10 Martine HOMMEL

- 11 Joël HOCQUEL
- 12 Estelle LAMBERT
- 13 François HERTER
- 14 Cécile JUNG
- 15 Elisabeth BLAND
- 16 David GEFFRE
- 17 Sylvie DAUL
- 18 Marcel MICHEL
- 19 Gérard SCHUSTER
- 20 Christine MAIRE

- 21 Florent DIETRICH
- 22 Colette DIETRICH
- 23 Carole SENGER
- 24 Jean-Louis WEIDIG
- 25 Brigitte RIFF
- 26 Chantal ICHTERTZ
- 27 Romain ROTH
(absent le jour de l'installation
du nouveau conseil)





Elections Municipales en mars 2008



Un bureau de vote le 9 mars 2008



Installation du Conseil Municipal le 15 mars :
le doyen et les benjamins au dépouillement



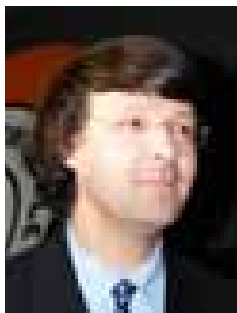
Parmi le public : nos voisins
allemands de Rheinau



1^{ère} intervention du Maire réélu



Le Maire et ses adjoints(es)



Marche pour l'avenir

En cette année 2008, les élections municipales m'ont donné l'occasion de remercier Monsieur le Maire Hubert HOFFMANN ainsi que ses conseillers municipaux pour le soutien permanent qu'ils manifestent pour la Musique Municipale Harmonie de Gamsheim.

Pour moi, le moyen le plus simple et évident était de le faire à travers la musique, cet art rempli d'émotions instantanées, et c'est tout

naturellement que l'idée de composer une œuvre dédiée à Monsieur le Maire et à travers lui à tous ses administrés, m'est venue.

Cette pièce, intitulée **"Gamsheim 2008, Marche pour l'avenir"**, qui fut créée le jour de l'installation du nouveau conseil municipal, appartient désormais au patrimoine de notre belle cité. Elle est devenue l'hymne qui représente Gamsheim à travers nos divers concerts en France et à l'étranger. Elle identifie clairement le dynamisme de notre commune.

Remy ABRAHAM, directeur de la Musique Municipale Harmonie de Gamsheim





Principales décisions du Conseil Municipal

> Séance du 31 janvier 2008

- Syndicat Mixte d'Alimentation en Eau Potable de La Wantzenau-Kilstett-Gamsheim - Rapport annuel 2006
- Syndicat Intercommunal d'Assainissement du Centre Ried - Rapport annuel 2006
- Abri vélos de la gare - Gestion des badges
- Finances:
 - Débat d'orientation budgétaire
 - Concession de distribution publique d'énergie électrique
 - Acquisition de livres
 - Réalisation d'un emprunt
- Forêts communales - Programme de travaux 2008
- Acquisition de terrains de voirie

> Séance du 6 mars 2008

- Finances:
 - Compte administratif 2007
 - Compte de gestion 2007
 - Affectation du résultat de fonctionnement 2007
 - Bilan des acquisitions et cessions immobilières 2007
 - Taxes directes locales - Fixation des taux d'imposition
 - Budget primitif 2008
 - Receveur Municipal - Indemnité de Conseil
- Equipement sportif et culturel couvert - Concours d'architecture

> Séance du 15 mars 2008

- Election du Maire et des Adjointes

> Séance du 27 mars 2008

- Commissions - Mise en place et composition:
 - Commissions Municipales permanentes
 - Commission Appel d'Offres
 - Commission Consultative de Chasse
 - Commission Extra Municipale Jeunes - Représentants du Conseil Municipal
- Organismes: représentation de la Commune:
 - Centre Communal d'Action Sociale
 - Communauté de Communes Gamsheim - Kilstett
 - Syndicat Intercommunal pour la construction, le fonctionnement et l'entretien du Collège de La Wantzenau
 - Syndicat Intercommunal pour l'Enlèvement des Ordures Ménagères de Bischwiller et Environs
 - Syndicat Intercommunal d'Assainissement du Centre Ried
 - Syndicat Mixte d'Alimentation en Eau Potable de La Wantzenau - Kilstett - Gamsheim
 - Syndicat des Eaux et de l'Assainissement du Bas-Rhin
 - Office des Sports, de la Culture et des Loisirs
 - Musique Municipale Harmonie
 - Syndicat Intercommunal à Vocation Unique du Temple et du Centre Communautaire du Ried Nord
 - Association Route de la Santé
 - Association Syndicale Fluviale Zornried
 - Mission Locale Intercommunale pour l'emploi de Schiltigheim
 - Club des communes câblées du Bas-Rhin
 - Schéma Départemental d'Aménagement Ecologique des Cours d'Eau
 - Comité National d'Action Sociale pour le Personnel des Collectivités Territoriales
 - Etablissement Public Foncier Local du Bas-Rhin
- Délégations au Maire en application de l'article L 2122-22 du Code Général des Collectivités Territoriales
- Finances:
 - Maire et Adjointes: indemnités de fonctions
 - Receveur Municipal: indemnité de conseil

> Séance du 24 avril 2008

- Syndicat Intercommunal pour l'Enlèvement des Ordures Ménagères de Bischwiller et Environs - Rapport annuel 2006
- Ressources humaines:
 - Action sociale en faveur des Agents communaux
 - Création de postes pour besoin saisonnier
- Finances:
 - Musique Municipale Harmonie - Acquisition d'instruments
 - Ecole élémentaire de "L'III au Rhin" - Demande de subvention pour un voyage scolaire
- Equipement sportif et culturel couvert - Concours d'architecture

- Travaux:
 - Développement du réseau de distribution d'électricité
 - Chapelle - Travaux de restauration
 - Ateliers - Travaux d'extension et de mise en conformité

> Séance du 29 mai 2008

- Est Vidéocommunication - Rapport d'activités 2007
- Syndicat Mixte pour le Traitement des Ordures Ménagères Secteur Haguenau-Saverne - Rapport annuel 2007
- Correspondant défense - Nomination
- Finances:
 - Commission Communale des Impôts Directs - Constitution
 - Taxe sur les emplacements publicitaires

> Séance du 27 juin 2008

- Bibliothèque:
 - Désherbage de livres
 - Mise en ligne du catalogue
- Gaz de Strasbourg - Rapport d'activités 2007
- Finances:
 - Association des Parents d'Elèves des Ecoles de Gamsheim - Demande de subvention
 - Subvention aux associations à but humanitaire
 - Equipement sportif et culturel couvert - Indemnités
- Urbanisme:
 - Loi SRU - Instauration de la Participation pour Voies et Réseaux
 - Dénomination de rue
- Travaux:
 - Développement du réseau de distribution d'électricité
 - Complexe sportif - Modernisation du terrain d'entraînement de football
 - Travaux de mise en conformité et de modernisation de la Mairie - Avenants

> Séance du 25 septembre 2008

- Conseil Municipal - Règlement intérieur
- Evaluation des risques professionnels - Assistance pour la mise en place du document unique
- Electricité de Strasbourg - Rapport d'activités 2007
- Syndicat Intercommunal d'Enlèvement des Ordures Ménagères de Bischwiller et Environs - Rapport annuel 2007
- Syndicat Intercommunal d'Assainissement du Centre Ried - Rapport annuel 2007
- Acquisition d'un terrain
- Finances:
 - Amortissement des subventions d'équipement versées
 - Exemption de la taxe sur les spectacles 2009

> Séance du 23 octobre 2008

- Aménagement des Rythmes de Vie des Enfants et des Jeunes - Reconstitution de la participation de la Commune
- Finances:
 - Souscription à l'Association "Les Amis du Livre"
- Société Protectrice des Animaux - Avenant au contrat de fourrière

> Séance du 20 novembre 2008

- Communauté de Communes Gamsheim-Kilstett - Rapport d'activités 2007
- Syndicat Mixte d'Alimentation en Eau Potable de La Wantzenau-Kilstett-Gamsheim - Rapport d'activités 2007
- Service d'Incendie et de Secours - Avenant à la convention de transfert
- Mise à disposition de locaux communaux aux associations - Conventions
- Affaires scolaires - Droit d'accueil en cas de grève
- Finances - Tarifs communaux 2009
- Location des droits de chasse - Transfert de personne physique à personne morale
- Travaux de mise en conformité et de modernisation de la Mairie - Avenants
- Tourisme - Transfert de compétences tourisme et création d'un office de tourisme transfrontalier

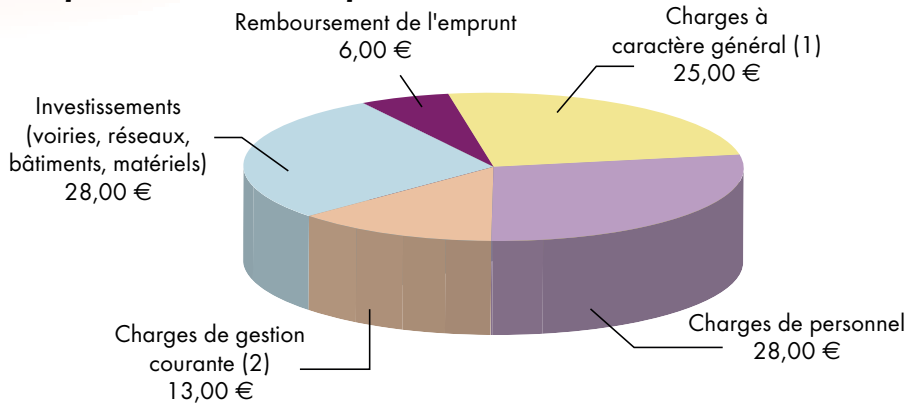
> Séance du 4 décembre 2008

- Finances - Budget - Décision modificative n° 1
- Forêts communales:
 - Programme de travaux
 - Etat prévisionnel de coupes 2010
- Equipement sportif et culturel couvert - Avant projet sommaire
- Régime indemnitaire - Prime de technicité des personnels des bibliothèques
- Aménagement de la Z.A.C. Artisanale et Commerciale Nord-Est et de sa desserte routière



Aperçu financier de la commune 2008

Lorsque la commune a dépensé 100 €, elle les a consacrés à :



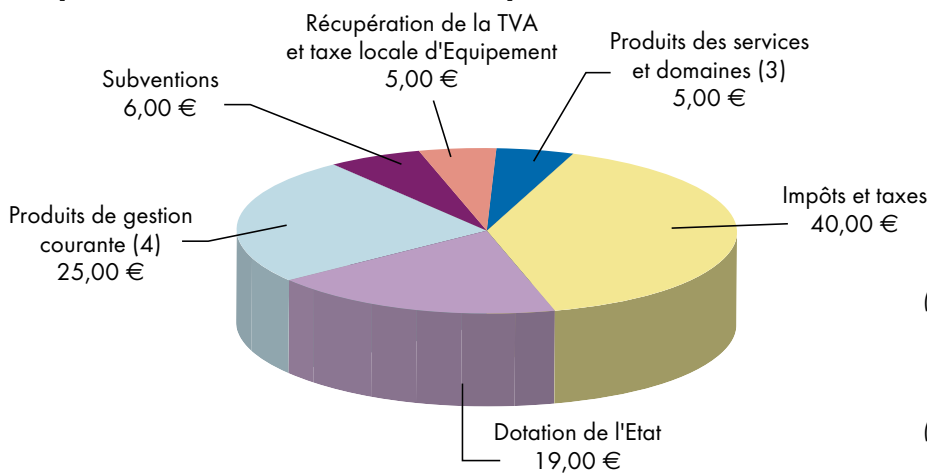
(1) **Charges à caractère général :**

Achat de fournitures courantes, chauffage, fluides, entretien, réparations, honoraires prestations de services, cotisations, impôts et taxes

(2) **Charges de gestion courante :**

Indemnités élus, participations obligatoires (contingent, aide sociale, service incendie, organismes intercommunaux), subventions

Lorsque la commune a reçu 100 €, ils provenaient de :



(3) **Produits des services et domaines :**

coupes de bois, concessions cimetière, location chasse, redevances d'occupation du domaine public, recouvrements de charges

(4) **Produits de gestion courante :**

revenus immobiliers et fonciers, redevances gravières

Recensement de la population

Après l'enquête de recensement réalisée de janvier à février 2007, les populations légales en vigueur à compter du 1^{er} janvier 2009 dans la commune de Gamsheim sont :

Population municipale : 4312

(comprend les personnes ayant leur résidence habituelle sur le territoire)

Population comptée à part : 40

(comprend certaines personnes dont la résidence, au moment du recensement, est dans une autre commune mais qui ont conservé une résidence sur le territoire de la commune, comme par exemple les étudiants)

Population totale : 4352

INSEE ALSACE : www.insee.fr

Arrêté du Maire relatif à la lutte contre les bruits de voisinage n° 71/2008

vous trouverez l'intégralité de ce texte sur le site de Gamsheim ou à la mairie.

Extraits :

Article 2 : Les lieux publics et accessibles au public

Sur les voies publiques ou accessibles au public ainsi que dans les lieux publics, sont interdits les bruits gênants par leur intensité, leur durée ou leur caractère répétitif, quelle que soit leur provenance, tels que ceux produits par :

- les haut-parleurs et appareils de diffusion sonore
- la publicité par cris ou chants
- les instruments de musique et objets bruyants
- les deux-roues à moteur non munis d'un dispositif d'échappement silencieux, en bon état de fonctionnement
- les pétards et objets similaires.

Cette interdiction ne concerne pas les interventions d'utilité publique

Les émissions sonores des postes de radios se trouvant dans les véhicules ne doivent pas être à l'origine, de jour comme de nuit, de gêne pour le voisinage.

Article 4 : Les chantiers de travaux publics ou privés

Les travaux bruyants liés à des chantiers publics ou privés **sont interdits les dimanches et jours fériés et de 20 heures à 7 heures les jours ouvrables.** Des dérogations exceptionnelles peuvent être accordées par le Maire s'il s'avère nécessaire que les travaux considérés soient effectués en dehors des heures et jours autorisés.

Article 6 : Les propriétés privées

Les travaux de bricolage ou de jardinage effectués par les particuliers à l'aide d'outils ou d'appareils susceptibles de causer une gêne pour le voisinage en raison de leur durée, de leur répétition ou de leur intensité, tels que les tondeuses à gazon, motoculteurs, tronçonneuses, perceuses, raboteuses, etc., ne peuvent être effectués que :

- du lundi au samedi inclus de 8h à 12h et de 14h à 19h
- le dimanche et les jours fériés de 9h à 12h.



Nouvelles cartes postales

Paroles ou lyrics de Pensées
d'une carte postale interprétée par Philippe Chatel:

*Je suis une carte postale
Une photo couleur banale
Qui fane sur un présentoir
Au fond du café de la gare*

*Qui d'entre vous sans plus attendre
Mettra sur moi des mots très tendres
Et m'enverra par le facteur
A la personne de son coeur
Et me fera faire le voyage
Loin de ce dont je suis l'image?
Tout ça pour le bonheur
D'une photo couleur
D'une carte postale*

*Mais j'attends depuis des années
Et je jaunis je suis froissée
Je suis symbole de voyage
Et je n'ai jamais voyagé*

*Qui d'entre vous sans plus attendre
Mettra sur moi des mots très tendres?
Le côté de mon apparence
Prévu pour la correspondance
Rêve la nuit d'un stylo bille
Qui lui donnerait un domicile
Devenant le royaume
Du simple Kodachrome
Qu'est une carte postale*

*Une seule adresse me suffit
Et qu'enfin puisse être accompli
Loin de mon village natal
Mon destin de carte postale*

*Qui d'entre vous sans plus attendre
Mettra sur moi des mots très tendres?
Je ne suis rien dans votre vie
Qu'une simple photographie
Mais j'atteindrai le grand bonheur
Avec un timbre et un facteur
Et la phrase banale
Qu'on met en temps normal
Sur les cartes postales...*

Pour un message, un souvenir, un bonjour

Pensez à nos nouvelles cartes postales

*Elles sont la vitrine de notre village
Elles sont prêtes pour de grands voyages..*



*En vente
à Gambenheim*



Il se passe toujours quelque chose à Gambenheim

Janvier - Février - Mars



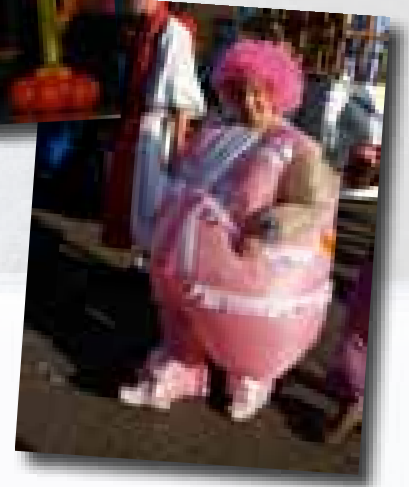
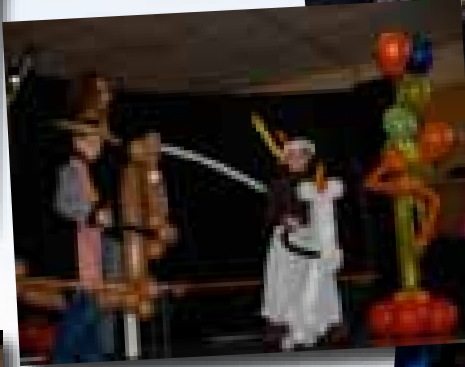
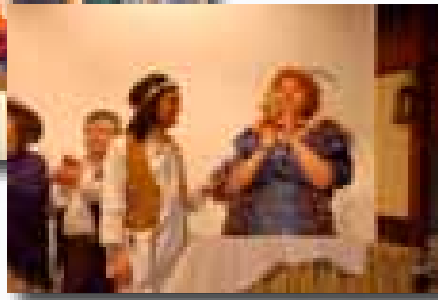
Festival Paroles d'hiver - Cigalivres



Carnaval des enfants - Joyeux Lurons



Théâtre Alsacien
"D'Elsasser Bühn"



Assemblée Générale Régionale - AAPPMA



Friehjohr fer unseri sproch



Marche pour tous - APEG
Association des Parents d'élèves



Cross Scolaire



Les honorés de l'année 2008

Reconnaissance du bénévolat associatif

La commune a souhaité mettre à l'honneur, avec le concours de la Fédération Française des Médailleurs de la Jeunesse et des Sports, le bénévolat associatif.

Diverses associations ont proposé des membres de leur comité directeur, qui se dévouent sans compter depuis nombre d'années au service de notre communauté villageoise.

Ces bénévoles animés d'un enthousiasme communicatif, donnent de leur temps et de leur énergie pour faire fonctionner et promouvoir leur association, et réfléchissent sans cesse à améliorer l'animation.

Les manifestations et les temps forts au sein de leur club ne sont que la partie visible de leur travail; gérer une structure associative aujourd'hui astreint à des responsabilités conséquentes.

Les heures passées à effectuer diverses démarches et trouver les moyens matériels et humains ne se comptent plus.

Grâce à ces bénévoles, notre village s'anime en permanence, jeunes et moins jeunes peuvent pratiquer de nombreuses activités, découvrent le plaisir de l'effort, et adhèrent à l'esprit de la camaraderie : une initiation à l'école de la vie.

Leur ardeur et leur passion méritent notre unanime considération.

AAPPMA (société de Pêche)

Monsieur Philippe Welsch - Membre du comité depuis 1996

Monsieur Jean-Louis Huck - Vice-président - entré au club en 1974

Association Sportive de Gamsheim

Monsieur Robert Schall - Vice président - Membre du comité depuis 1973

Club de l'Amitié:

Monsieur Xavier Paulus - Président fondateur depuis 20 ans

Monsieur Henri Dietrich - Vice-Président fondateur
Responsable Animation depuis 20 ans

Cigalivres

Madame Marie-Anne Coquema - Trésorière depuis 1996 -
Animations et permanences bibliothèque depuis 1990

Canal Gamsheim

Monsieur Gilbert Riehl - Vice-Président fondateur depuis 1995

Monsieur Jean-Claude Muller - Trésorier - Réalisation de reportages et création audiovisuelle

D'Sunneblueme Gamsheim (Arts et Traditions)

Madame Martine Hommel
Secrétaire depuis l'an 2000

Madame Silvana Hawecker
Trésorière depuis l'an 2000

Pétanque Club de Gamsheim

Monsieur Francis Wenger - Trésorier
depuis 1988 - entré au club en 1964

Société de Gymnastique de Gamsheim

Monsieur André Vix - Trésorier - entré au club en 1958

Monsieur Daniel Hauser - Vice-Président
Responsable travaux - entré au club en 1960

Société des Arboriculteurs de Gamsheim et Kilstett

Monsieur Paul Acker - Président Honoraire
Président de 1986 à 2007 - entré dans la société en 1976

Tennis Club de Gamsheim

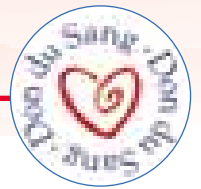
Monsieur Chrétien Roth
Responsable technique - entré au club en 1985





Les honorés de l'année 2008

Les donateurs de sang bénévoles de Gamsbheim



L'association des donateurs de sang bénévoles de Gamsbheim a mis à l'honneur 25 de ses donateurs lors d'une cérémonie organisée par la commune de Gamsbheim à la salle polyvalente, en présence du Docteur Sophie Somme de l'Etablissement Français du Sang.

Ont ainsi été honorés:

- **Diplôme d'or:** Angèle Acker (62 dons), Marie-Paule Michel (60 dons), Marcel Dollinger et Ludovic Farrudja (101 dons).
- **Diplôme d'argent:** Françoise Veltz (52 dons), Francine Kuhn (49 dons), Frédéric Collinet (93 dons), Gérard Hoffmann (92 dons), Edouard Jung (79 dons), Richard Mangin (88 dons), Marcel Michel (86 dons), François Nesselbuch (88 dons), Bernard Rubel (87 dons), Arnel Simon (82 dons) et Jean-Michel Zinck (96 dons).
- **Diplôme de bronze:** Marie-Louise Jung et Marc Kuhn (32 dons), Jean-Marie Liess (41 dons), Roger Schotter (33 dons), Evelyne Stein (30 dons), Roland Storck (43 dons), Christophe Sutter (27 dons), Brigitte Vorburger (28 dons), Yves Vorburger (31 dons) et Denis Zilliox (36 dons).

Toutes nos félicitations à ces généreux donateurs de longue date!



Un grand merci à tous les donateurs, anciens et nouveaux, qui viennent aux collectes dans un élan de générosité, pour cet acte de civisme qu'est le don du sang.

Nous comptons sur vous tous, fidèles et nouveaux donateurs, pour les collectes 2009 dont les premières auront lieu les 26 février et 14 mai.

De gauche à droite
Docteur Sophie Somme de l'Etablissement Français du Sang,
Marie-Claire Storck, présidente de l'association des donateurs de sang,
Hubert Hoffmann, Maire de Gamsbheim



En ALSACE

Chaque jour, il faut 600 dons pour sauver des vies.

Chaque jour, 150 malades, dont 10 urgences vitales, sont transfusés.

Des besoins en augmentation permanente en globules rouges, plasma et plaquettes.

Il semble que la confiance dans la transfusion sanguine française soit dorénavant retrouvée. Les prescriptions de produits sanguins en milieu hospitalier sont de plus en plus nombreuses. A l'origine de cette consommation accrue, se trouvent les premiers effets du vieillissement de la population, avec des interventions chirurgicales plus nombreuses et plus lourdes chez des personnes plus âgées qu'auparavant. La transfusion sanguine est également vitale dans le traitement de nombreuses pathologies, notamment pour les leucémies, les cancers, les maladies héréditaires, mais encore pour les grands brûlés, et en cas d'hémorragie importante lors d'un accident de la route ou d'une opération.

Le sang ne peut pas être fabriqué, le don du sang constitue donc la seule chance de soins des patients.

Pour pouvoir répondre aux demandes croissantes de la part des hôpitaux, l'Etablissement Français du Sang - Alsace, anciennement nommé Centre de transfusion, doit convaincre de nouveaux donateurs de passer à l'acte et fidéliser ceux qui sont déjà venus, pour qu'ils donnent au moins deux à trois fois par an. Il faut rappeler que si nombreux sont les Alsaciens qui ont déjà donné leur sang, seuls 6% d'entre eux font chaque année l'effort de consacrer un peu de leur temps pour effectuer ce geste indispensable et généreux.

La durée de vie du sang conservé est courte: 42 jours pour les globules rouges, 5 jours pour les plaquettes, il est donc indispensable de renouveler le plus régulièrement possible son don de sang.

Les conditions du don peuvent être consultées sur le site internet www.efs-alsace.fr, et le questionnaire peut y être téléchargé.

Pour toutes informations: EFS Alsace - 10, rue Spielmann - 67000 STRASBOURG - Tél. 03.88.21.25.03. - www.efs-alsace.fr



Acquisition sécateur

La communauté de communes a investi dans 1 sécateur servant à l'entretien et à l'élagage des haies sur le territoire.



Syndicat Mixte d'Alimentation en Eau Potable de La Wantzenau – Kilstett Gamsheim

La création d'une interconnexion en eau potable entre le site de La Wantzenau et celui de Gamsheim se justifie pleinement puisque la réciprocité possible du secours entre les deux champs captants permettra de sécuriser la distribution, y compris en journée de pointe.

Etant donné le faible dénivelé entre les 2 châteaux d'eau (environ 10 m) et la longueur de la conduite d'interconnexion, un pompage est nécessaire dans chaque sens. Aussi, la construction d'une nouvelle station de pompage implantée à proximité des ouvrages existants de Gamsheim a été entreprise.

Cette station de pompage sera effective début de l'année 2009.



Compostage individuel

C'est moins de déchets dans la poubelle et un engrais naturel formidable pour le jardin !

Notre poubelle contient en moyenne 30% de déchets organiques : épluchures, marc de café, coquilles d'œufs, fanes de légumes, tontes de gazon, mauvaises herbes, autant de déchets qu'il est possible de recycler en un terreau fertile, gratuit et prêt à l'emploi :

Le compost

En présence d'eau et d'oxygène, sous l'action des micro-organismes (champignons, bactéries), les matières organiques se transforment après quelques mois en compost, produit comparable à l'humus, que vous pourrez ensuite utiliser pour fertiliser votre jardin fleuri, la pelouse, ainsi que votre potager et obtenir ainsi des fruits et légumes sains et savoureux !

Une action initiée et pilotée par l'A.D.E.A.N. (Association pour le Développement de l'Alsace du Nord), soutenue par les Communautés de Communes du Nord de l'Alsace, du S.I.E.O.M. de Bischwiller et Environs sur notre territoire communautaire, le Conseil Général, l'ADEME, les SMICTOM et SICTOM...

L'opération de promotion du compostage individuel est animée par Corinne BLOCH, animatrice nature-environnement à la Maison de la Nature de Munchhausen.

Vous souhaitez en savoir plus sur la recette d'un bon compost ?

Des réunions d'information et ateliers pratiques seront organisés dans les villages de la Communauté de Communes afin de vous donner toutes les informations indispensables, trucs et astuces, pour obtenir un compost de qualité optimale.

Lors de ces formations, vous pourrez aussi acquérir un bac à compost à un prix très attractif, (25 euros au lieu de 68) en bois de mélèze de très bonne qualité, tout en bénéficiant d'un service de conseil de proximité permanent.

Contacts :

- Communauté de Communes Gamsheim-Kilstett : 03 88 59 79 59
- Maison de la Nature de Munchhausen : 03 88 86 51 67- cinecompost@gmail.com
- Syndicat Intercommunal d'Enlèvement des Ordures Ménagères (S.I.E.O.M.) de Bischwiller et Environs : 03 88 53 47 42 sieom@wanadoo.fr

Réunions d'information :

**Le 16 février 2009 à 19h
Salle de musique à Kilstett**

**Le 11 mars 2009 à 19h
Salle polyvalente à Gamsheim**



Association de Développement de l'Alsace Du Nord (ADEAN)

Depuis la dernière Assemblée Générale en 2008, **Monsieur Denis HOMMEL** est le nouveau Président de l'ADEAN. Ses prédécesseurs depuis la création de l'association étaient : Ms François LOOS et Frédéric REISS

Canton de Brumath

En mars 2008, à l'occasion des élections cantonales **Monsieur Etienne WOLF** (Maire de Brumath) a été élu Conseiller Général, il succède dans ces fonctions à M. Bernard SCHREINER.



Intercommunalité

Les animations du Pays de Brumath

Bibliothèques

Les Hôtes des arbres

Samedi 18 octobre dernier, dans le cadre de la charte du Pays de Brumath, les bibliothèques de Kilstett, **Gambsheim**, Hoerdet et Gries recevaient ensemble à Kilstett la compagnie de théâtre «Tohu Bohu» avec un spectacle de contes, fruit d'un travail de collecte mené dans toute

la région sur le thème de l'arbre. Les textes, écrits par Gilbert Meyer et interprétés par Marie Wacker, mêlent l'alsacien et le français. Les deux langues se répondent, se complètent, s'entrechoquent, et c'est toute l'histoire qui se trouve enrichie par ce dialogue.

A noter que Gilbert Meyer poursuit, avec le soutien de l'OLCA (Office pour la Langue et la Culture d'Alsace), son



travail de sauvegarde de la mémoire alsacienne, en collectant les petites et grandes histoires, les légendes et autres superstitions de nos campagnes. Appel aux mémoires...

Pour tout renseignement, n'hésitez pas à contacter votre bibliothèque.

Artisanat

Portes ouvertes: nos artisans mis en lumière

Les artisans du Pays de Brumath ont ouvert leurs portes par un beau dimanche d'octobre. Vous étiez plus de 10 000 visiteurs à répondre à leur invitation sur tout le secteur dont **Gambsheim-Kilstett**.

Le parcours inaugural a été effectué avec enthousiasme par Bernard STALTER, Président de la CMA, sous la conduite de Claude KERN, Président du Pays de Brumath, en compagnie de nombreux officiels, dont François LOOS, Député, Etienne WOLF, Conseiller Général et Président de la C.C. de la Région de Brumath, et

Hubert HOFFMANN, Président de la C.C. de Gambsheim-Kilstett.

Nous tenons à saluer l'ensemble des artisans qui ont participé à cette journée «Portes ouvertes». Cette manifestation avait pour objectifs de montrer la richesse et la diversité de l'artisanat sur notre territoire, le professionnalisme et l'engagement de ses dirigeants, la qualité de leur production et de leurs services, sans oublier le potentiel que représente ce secteur économique pour l'avenir des jeunes. Un très grand merci également aux nombreux employés qui ont joué le jeu et qui ont fait découvrir avec beaucoup de professionnalisme, de plaisir et de fierté, l'envers de leur décor.



Dans les locaux de la menuiserie UGI

Merci enfin aux visiteurs qui nous ont fait confiance et qui ont osé pousser les portes lors de cette journée; ils ont également pu découvrir le site Rhénan de Gambsheim-Rheinau et environs, le «Passage 309» qui a profité de ce dimanche pour ouvrir largement ses portes.

Arboriculture

Atelier de jus de pommes: Une saison faste!

L'année 2008 aura été une année exceptionnelle pour les amateurs de pommes, avec des arbres croulant sous le poids des fruits. La notoriété de l'atelier des Vergers du Pays de Brumath, à **Bietenheim**, allant grandissant, l'activité de pressage a été intense pour pouvoir répondre à une demande toujours plus forte. Cette année encore, de nombreux visiteurs, dont beaucoup d'écoliers, ont pu découvrir les installations, suivre le processus d'embouteillage et goûter au jus fraîchement pressé.

Pour tout renseignement sur l'atelier de jus de pommes: **03 90 64 25 63**



Environnement

Un nouvel agent ONF sur notre secteur forestier

Alexandra LOUIS est depuis mars 2008 le nouvel agent patrimonial sur le triage d'Offendorf, en remplacement de Pascal KIENNEMANN.

Elle assure la gestion de quatre massifs communaux, dont Gambsheim, avec deux massifs domaniaux d'une superficie totale de 730ha. Elle est chargée également de missions conventionnelles.

Un contexte nouveau pour elle, concerne la gestion bien spécifique des forêts rhénanes, dont une réserve biologique intégrale et dirigée, une réserve naturelle, etc.

Un relationnel aussi tout particulier avec les élus locaux et des interlocuteurs privilégiés tel que le Conservatoire des Sites Alsaciens, VNF, l'ONEMA, le Conseil Général, la DDAF.

Des activités conventionnelles variées: aménagements touristiques, création de passage à gué, sorties découvertes du massif rhénan, travaux environnementaux font

toute l'originalité de ce poste.

Un aspect nouveau du métier de forestière qu'elle aborde avec plaisir.

Titulaire d'un BTS Gestion Forestière, elle a successivement exercé en Meurthe et Moselle de 1996 à 1999 sur les groupes techniques de Saulxerotte et Pont à Mousson (54).

Elle occupera ensuite jusqu'en 2001 le poste de technicienne forestière en bureau d'étude au Service Départemental de Haute Saône, chargée plus spécialement du travail de cartographie sur SIG, des renforts tempête et de la réalisation de prestations conventionnelles sur ce département.

Un poste qu'elle quittera sur sa demande pour prendre en responsabilité le triage de Corbenay en Haute Saône.

Elle assure alors la gestion de deux massifs communaux d'une superficie totale de 1650 ha supplantant en parallèle à la gestion du parc animalier de Fougerolles (70).

Une activité pour laquelle elle obtiendra le certificat de capacité d'élevage d'animaux non domestiques (cerf élaphe, cerf sika, chamois, chevreuil, bouquetin).

Alexandra en charge de la commune de **Gambsheim** apprécie tout particulièrement l'approche valorisante de cette municipalité pour qui la forêt, hormis son volet commercial, est aussi un milieu naturel offrant de multiples aspects loisirs et détente.

Pour exemple, le parcours de santé à disposition du public et aussi lieu privilégié pour la fête «Noël en forêt». Le milieu associatif riche et dynamique trouve là l'occasion d'un rassemblement festif avec la mise en place de divers stands, animations.

Un coup de cœur pour la forêt qui ne peut que combler celle qui a choisi de s'impliquer ici professionnellement et humainement.





Carnet blanc:

Corinne LAEUFER, Adjoint Administratif en charge du Service Comptabilité à la Mairie depuis le 1^{er} mars 2007, est à présent Madame KAMMER: elle vient en effet de dire "OUI" à Frédéric KAMMER devant l'Officier d'Etat Civil.

Félicitations aux jeunes mariés

Arrivées:

Freddy LUX a été engagé en tant qu'Adjoint Technique stagiaire le 17 mars 2008 pour étoffer le Service Technique.

Muriel PETITDEMANGE a pris ses fonctions à la Bibliothèque Municipale le 1^{er} décembre 2008, avec le grade d'Assistant Qualifié de Conservation du Patrimoine et des Bibliothèques. Elle nous vient de la Communauté de Communes du Pays de Pont à Mousson (54) où elle occupait un poste similaire de responsable de bibliothèque.

Bienvenue à ces deux nouveaux Agents



Médaille

Monsieur Alfred GEISSLER a été décoré de la médaille régionale, départementale et communale en Or pour 35 années dans la fonction publique territoriale. Il est depuis 2002 le Directeur Général des Services à la mairie de Gamsheim.

Félicitations au récipiendaire.

Départ à la retraite:



Colette GEOFFROY, Assistant de Conservation du Patrimoine et des Bibliothèques a fait valoir ses droits à la retraite avec effet du 1^{er} janvier 2009.

Engagée le 1^{er} septembre 1990, elle a veillé à la destinée et l'évolution de la Bibliothèque Municipale depuis sa création.

Volontaire et enthousiaste, elle a donné une dynamique au LIVRE; d'objet inanimé, il est devenu un enjeu culturel et d'animations dans le village. Grâce à son esprit d'ouverture Colette a réussi à associer les attentes de chacun et les diversités de culture toutes générations confondues.

Bonne retraite Colette



Madame Evelyne METAIS est arrivée en 1996 à l'école maternelle « Le Bitzig ». Auparavant, elle enseignait en Allemagne chez les FFA (Forces Françaises en Allemagne). En juin 2008, elle a pris une retraite bien méritée; elle laisse le souvenir d'une maîtresse toujours disponible, à l'écoute des enfants, très engagée dans son métier d'enseignante, le tout assaisonné d'une pointe d'humour.

Nous lui souhaitons une bonne retraite....



Il se passe toujours quelque chose à Gamsheim

Avril - Mai - Juin



Sur le Rhin une péniche pléée en deux lors de son chargement.



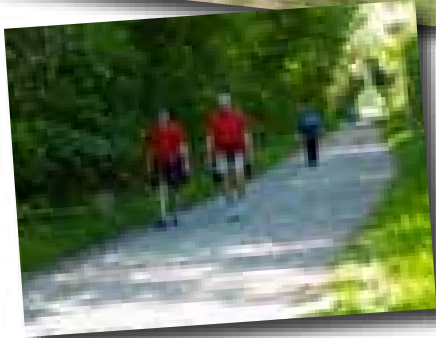
Festivale 1001 oreilles - Bibliothèque Municipale



Journée de l'environnement - AAPPMA - Commune



Fête de la Musique OSCL - Commune



Marche Populaire - Association Sportive de Gamsheim



Feu de la Saint Jean AAPPMA



Nos soldats du feu: les Sapeurs Pompiers de Gamsheim en surveillance au feu de la ST Jean



Soirée des lauréats du fleurissement



Baptême de plongée Calypso Club



Portes ouvertes Tir Club Avenir



Cérémonie du 8 mai
Médailé : M. DOSSMANN



Mémoire collective

Un patrimoine à sauvegarder

Dans un monde en perpétuel mouvement, certaines personnes éprouvent de plus en plus le besoin de retrouver les racines de leur passé y compris le goût pour la découverte du patrimoine avec le souci d'une éventuelle restitution (la plus fidèle possible) de celui-ci par la suite.

En l'An de grâce 2008, soit 360 années après les innombrables et cruels affrontements de la Guerre de Trente Ans, Richard JUNG a eu à cœur d'offrir à ses concitoyens la possibilité de découvrir un pan de l'histoire locale méconnu par bon nombre d'habitants. Il s'agit d'une particularité architecturale en pans de bois appelée, vous l'avez deviné, « COLOMBAGE ». C'est un patrimoine que l'on côtoie presque quotidiennement dans notre village et qui passe machinalement inaperçu aux passants. Et pourtant, en déambulant à travers les rues de notre cité, on peut découvrir de majestueuses demeures en pans de bois dont certaines ont plus de trois siècles d'existence lesquelles invitent le passant à admirer cette survivance du passé.



C'est pourquoi l'association « Les Amis du Livre » a réalisé et présenté à cet effet sa nouvelle brochure « Quand nos charpentiers construisaient nos belles maisons à colombage ». Elle a en outre offert aux visiteurs une exposition lors du Messti sur ce passé historique des maisons en pans de bois de Gamsheim.



Richard JUNG, réputé pour être un passionné de l'histoire locale, avait déjà participé en février 1976 à une exposition sur le même thème, depuis il s'est investi dans les recherches concernant cet art. Au fil des années, il a pu pénétrer les secrets de ces demeures. Ce qui lui a non seulement permis de découvrir la signification des symboles et sculptures gravés dans le bois mais également l'identité de ces charpentiers bâtisseurs et d'identifier ainsi les propriétaires successifs du XVIIème au XIXème siècle.

Cet ouvrage permettra certainement au lecteur, par ce petit voyage éclairé dans le passé dont des témoins centenaires nous interpellent quasi quotidiennement, de mieux comprendre encore la vie des bâtisseurs si adroits et ingénieux et d'apprendre le nom des anciens propriétaires. Malheureusement, près d'une centaine de ces belles demeures ont été détruites lors de la dernière guerre.

Puisse l'œuvre présentée être un hommage à ces artisans qui ont laissé une trace indélébile par ces belles bâtisses réalisées dans notre village. Ne représentent-elles pas une partie importante de notre patrimoine ?

Dès l'entrée de l'exposition, on était interpellé par une maquette nichée sur un piédestal entouré d'un parterre de fleurs représentant notre belle mairie à colombage. Un joyau dont notre commune peut être fière.

L'événement s'est déroulé le dimanche 21 septembre 2008 (journée du patrimoine européen) à la salle de gymnastique de Gamsheim. Avec un parking complet et des groupes de personnes aux alentours, on a pu deviner qu'il se trame quelque chose en ce lieu. Pour ceux qui n'étaient pas informés en dépit des articles de presse et les flashes de Canal Gamsheim, la surprise devait être de taille !

Les splendides maquettes exposées reconstituaient un savoir-faire et ce respect des traditions qui respirent l'amour du métier. Par ailleurs, plus d'un visiteur de l'exposition a probablement, à travers les vues présentées, pu dénicher au détour d'un panneau une belle demeure disparue dont certaines lui ont peut-être rappelé la vie quotidienne lors de son enfance.

Puisse notre action permettre aux habitants d'approfondir leurs connaissances de ce chapitre de la culture architecturale locale des trois siècles passés et peut-être susciter des candidats à la construction de maisons à colombage.





Mémoire collective

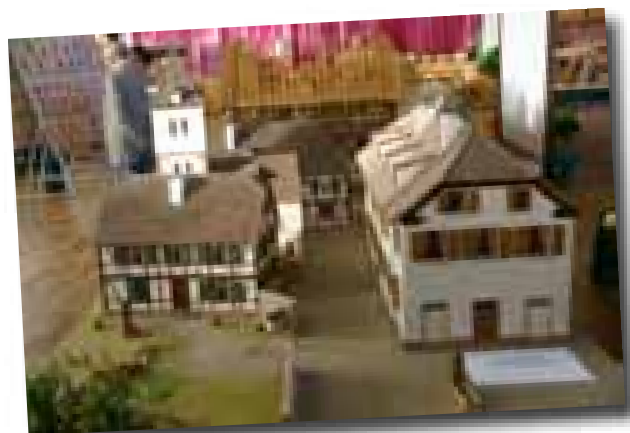
Exposition des 20 et 21 septembre 2008

Rendons hommage à toutes les personnes qui ont contribué au succès de cette exposition, soit par la réalisation des magnifiques maquettes, par la « stub » alsacienne avec son mobilier, ou du véhicule hippomobile pittoresque (œuvre du maître menuisier Fernand UGI, vice-président de l'association des commerçants), etc... qu'elles soient toutes remerciées.



Monsieur le Maire, dans son allocution de bienvenue, a su si bien mettre en évidence la beauté et l'authenticité de ces vénérables maisons à colombage ainsi que le savoir-faire des bâtisseurs. Il a d'ailleurs adressé ses félicitations aux propriétaires de ces anciennes demeures pour les soins qu'ils accordent à leur maintenance et qui participent ainsi à la sauvegarde de ce riche patrimoine. Il a tenu à exprimer son attachement à ce précieux pan culturel bâti en encourageant ce genre de construction. Avis aux candidats éventuels.

Joseph MARTZ



Remerciements à tous les exposants, acteurs de la réussite de cette exposition, mais aussi à l'association « Les petits clous » de Hoenheim et au lycée Xavier Nessel de Haguenau pour le prêt gracieux de leurs maquettes.



> **Jalonnement des professionnels**

En étroite collaboration avec l'association des artisans, commerçants, prestataires de services et professionnels (A.C.S.E.), la Commune a procédé au début de l'été à la pose d'un jalonnement professionnel. L'opération n'était pas simple du fait de la complexité du réseau routier local et de son nœud routier principal au croisement des routes Nationale (RD468), du Rhin et de Weyersheim (RD94) où l'implantation d'une première indication de nos quelque 100 entreprises locales, était impossible, du fait de ce nombre élevé.



> **Câblage – ESTVIDEO – NUMERICABLE**

Depuis juin le réseau câblé offre de nouveaux services :

- Télévision numérique et télévision HD
- Internet ultra haut débit
- Téléphonie



> **Modernisation des abords de la Gare**

Les travaux de modernisation des abords de la Gare sont achevés. Une nouvelle intégration de ce patrimoine immobilier remarquable à la hauteur d'un bon taux de fréquentation du transport par voie ferrée; en la matière, les habitants de Gamsheim sont l'exemple à suivre de la ligne Strasbourg-Lauterbourg avec une fréquentation quotidienne de l'ordre de 200 passagers, nombre le plus important sur la ligne. Et malgré le bouleversement spatial considérable, les forains y auront trouvé leurs marques à l'occasion de la traditionnelle fête foraine du Messis de Gamsheim.

> **Les travaux de la rue du Maréchal Leclerc sont achevés**



> **Piste cyclable**

Annoncée et attendue, la piste cyclable sécurisant la traversée Nord-Sud du village le long de la route Nationale (RD468) est à présent opérationnelle ce qui porte à 5.5 km la longueur des pistes ou bandes cyclables à travers Gamsheim et permet aux deux roues de circuler sur des sites propres depuis l'entrée Nord de la Commune jusqu'à La Wantzenau, sans interruption.



Parallèlement à cela, un itinéraire cyclable transversal Est-Ouest, jalonné et partiellement sécurisé a été mis en place pour relier le site rhénan au Canal de la Marne au Rhin entre Gamsheim et Krautwiller et par extension à Strasbourg et à Saverne via les berges dudit Canal.



> Aménagement d'un carrefour giratoire sur la RD2 au passage frontalier

Alerté sur le problème de sécurité routière posé par l'accès de l'Office du Tourisme, et la nécessité de réduire la vitesse sur ce tronçon de voirie départementale, le Conseil Général du Bas-Rhin a réalisé d'importants travaux au début de l'année en aménageant un carrefour giratoire à la porte du passage frontalier rhénan, permettant par la même occasion de sécuriser le déplacement au moins partiel dans un premier temps des usagers les plus vulnérables, à savoir les piétons et les cyclistes. Les Communes de Gamsheim et Rheinau impulsent un projet bien plus vaste de sécurisation complète du franchissement rhénan pour les modes de déplacement doux... à suivre.



> Journal d'informations électronique

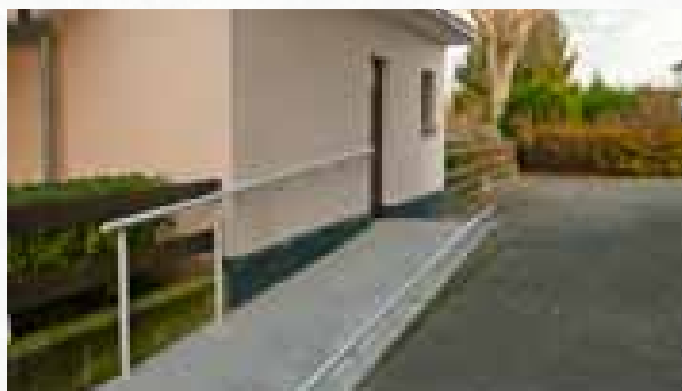
Depuis le printemps, un panneau électronique installé en bordure de la route Nationale (en face de la poste) permet de diffuser diverses informations telles que les annonces municipales et les manifestations associatives.

> Locaux Canal Gamsheim

L'association Canal Gamsheim qui était installée dans les combles de la mairie depuis sa création, a déménagé dans un logement auparavant réservé au personnel enseignant, réaménagé pour les besoins liés à ses activités.

> WC publics

Des sanitaires nouvellement réaménagés derrière l'église sont accessibles au public pendant les messes, et lors de manifestations villageoises se déroulant aux alentours: fête de la musique, vide-greniers.



> Le gaz progresse

Le réseau de distribution du gaz naturel progresse vers la route de Weyersheim et le quartier du "Heitzi" profitant des travaux de viabilisation du lotissement privé "La Peupleraie" adossé aux rues du Stade et de la Forêt.



En 2009, une extension vers le sud du village est attendue via la route Nationale.

N'hésitez pas à vous faire connaître des services techniques municipaux pour de plus amples renseignements.



> Destruction d'une maison individuelle menaçant ruines dans l'impasse des pêcheurs; en prévision d'une aire de retournement pour les véhicules.

> Insolite: paysage lunaire ou autre ?



Fouilles archéologiques sur le ban de Gamsheim



Complexe sportif et culturel couvert



Attendu, puis promis, il va maintenant devenir réalité à Gamsheim.

Un complexe sportif, culturel et festif décidé par le conseil municipal va être érigé en bordure sud de la rue de Dordogne entre la zone sportive et le jardin des arboriculteurs.

Constitué d'une salle multisports, d'une salle de gymnastique spécialisée, d'une salle culturelle et festive, complété pour les besoins de la Musique Municipale et de l'école de Musique, ce nouvel équipement dotera enfin notre village d'un outil performant qui offrira de belles perspectives d'avenir à ses destinataires.

Caractéristiques du projet :

Surface utile : environ 5000m²

Maître d'ouvrage : commune de Gamsheim

Maître d'œuvre : cabinet d'architecture URBANE KULTUR

Un nouveau terrain d'entraînement de football

A l'entame de la saison 2009/2010, un terrain de football en gazon synthétique remplacera le terrain d'entraînement engazonné actuel ; un choix justifié notamment vu l'occupation intensive de la pelouse par une douzaine d'équipes que compte l'Association Sportive de Gamsheim.

De l'avis de spécialistes, la durée hebdomadaire de piétinements d'un terrain en gazon naturel ne devrait excéder une petite douzaine d'heures par semaine afin de permettre au gazon de se régénérer ; or aujourd'hui, ce sont près de 25 heures de football par semaine sur le seul terrain d'entraînement...



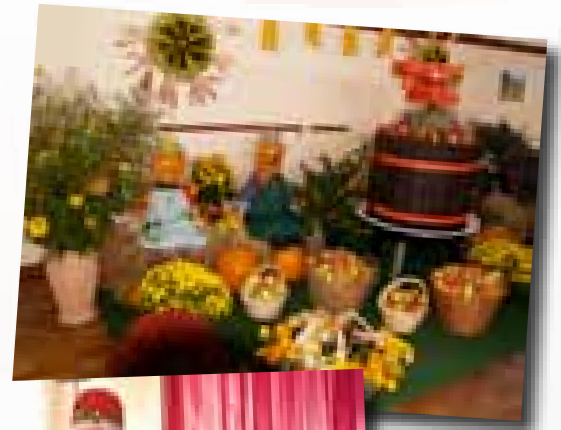


Il se passe toujours quelque chose à Gambenheim

Juillet - Août - Septembre



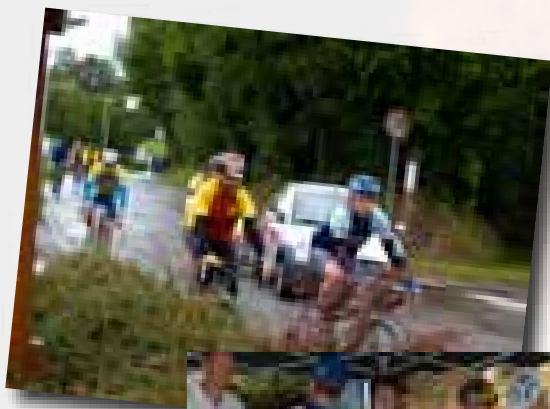
Concours de baignoires (OFNI) - Amicale des Sapeurs-Pompiers



Exposition de fruits - Société des Arboriculteurs de Gambenheim et Kilstett



Vide Greniers - Joyeux Lurons et Messti - Commune



L'évasion Cyclo Evasion



Yves VORBURGER

47ans a participé, au mois d'août, au triple « ironman » de Lensahn, près de Hambourg. Il a parcouru 11,4 kilomètres de natation, 540 kilomètres de cyclisme et 126,62 kilomètres de course à pieds en 54h01. Le temps limite imposé était de 58 heures.

Toutes nos félicitations à notre persévérant sportif.



Actions envers nos seniors

L'hébergement en appartement autonome à GAMBESHEIM:

La construction d'un immeuble d'habitation pour personnes âgées ou à mobilité réduite est en cours et devrait pouvoir être livré pour le 3^{ème} trimestre 2009. Cette opération est menée conjointement par la commune de Gamsheim et l'opérateur DOMIAL, et se situe en bordure du lotissement La DORDOGNE.

Les appartements de cet immeuble sont destinés à la location, desservis par un ascenseur, et réservés en priorité aux personnes de Gamsheim.

- Pour de plus amples renseignements et formulaires d'inscription contacter :
La Mairie de GAMBESHEIM :
☎ 03 88 59 79 59

Les ESPAS (Espaces d'accueil Seniors)

- L'ESPAS est un lieu d'information et de mise à disposition de ressources pour le public et pour les professionnels du domaine gérontologique.

L'ESPAS Seniors a organisé de janvier à mai 2008, des rencontres et des échanges sur les thèmes suivants: la dépendance des personnes âgées, la maladie d'Alzheimer, les mesures de protection juridique, la relation aidant/aidé, les gestes et postures, et la visite d'une structure d'accueil de jour ou d'hébergement pour personnes âgées.

Projets en cours :

- Mise en place de groupes de paroles pour les aidants, et animés par une psychologue: **Démarrage en novembre 2008** à la salle culturelle de Brumath
- Réflexion sur la création d'un réseau de bénévoles, et autour de solutions de répit alternatif (hébergement temporaire, famille d'accueil, solutions à la carte,...)

L'objectif est de favoriser le maintien à domicile des personnes âgées, d'éviter l'épuisement des aidants, de mobiliser les acteurs locaux, et de pérenniser ce type d'action sur tout le territoire.

ESpace d'Accueil Seniors HAGUENAU, 9 rue des Sœurs

Permanence le Lundi de 14h00 à 17h00, ou sur rendez-vous

Permanence le Jeudi matin de 9h00 à 12h00, ou sur rendez-vous

Rachel MEYER
Responsable ESPAS
rachel.meyer@cg67.fr
☎ 03.88.73.36.31

Christine PETRAZOLLER
Secrétaire - Assistante
christine.petrazoller@cg67.fr
☎ 03.88.73.39.30

Informations et adresses

Les services d'aide à domicile pour les personnes âgées :

Les services favorisant le maintien à domicile des seniors sont destinés à apporter une aide dans la vie quotidienne : ménage, repas, garde de nuit, aide à la toilette...

Certains ont un agrément qualité leur permettant d'intervenir auprès de personnes âgées dépendantes ; d'autres, un agrément simple les autorisant à intervenir auprès de toute personne non dépendante.

- **ABRAPA Antenne de Bischwiller**
☎ 03 88 73 70 30
- **DOMALLIANCE, SCHILTIGHEIM**
☎ 03 90 40 28 00
- **PRO DOMO- Strasbourg**
☎ 03 88 41 17 18
- **ou Haguenau** ☎ 03 88 73 45 78

Autres services d'aide :

Le BIP tranquille :

Outil de télé assistance favorisant le maintien à domicile, relié à un centre d'appel.

La garde itinérante de nuit :

Service de garde itinérante de nuit proposant des interventions légères entre 19h et 7h, pour les actes essentiels de la vie.

Contact : ABRAPA – Service Séléinité, STRASBOURG ☎ 03 88 37 22 36

L'accueil de jour :

L'accueil de jour s'adresse soit à des personnes isolées, soit à des personnes rencontrant des difficultés physiques ou psychiques.

Prise en charge de personnes peu dépendantes :

- **Accueil de Jour : Abrapa le PREO, OBERHAUSBERGEN**
☎ 03 88 27 25 79

Prise en charge de personnes atteintes de la maladie d'Alzheimer:

- **Accueil de Jour AJPA, HOCHSTETT**
☎ 03 88 51 68 98
- **Accueil de Jour la Maison Bleue, BISCHWILLER** ☎ 03 88 80 22 22

L'hébergement des seniors :

L'hébergement temporaire :

- L'hébergement temporaire a pour mission d'accompagner les personnes âgées pour des séjours à durée déterminée.

Quelques structures existent pour les résidents de Gamsheim :

- **Clair Séjour à Cronenbourg,**
☎ 03 88 27 52 32
- **La maison de retraite de La Wantzenau**
☎ 03 88 96 31 01
- **La résidence St Gérard à Haguenau ,**
☎ 03 88 05 40 20

L'hébergement en maison de retraite :

Lorsque le maintien à domicile n'est plus possible une possibilité d'hébergement en maison de retraite est possible.

Quelques adresses de maisons de retraite proches de Gamsheim :

- **Maison de retraite le Bel automne, DRUSENHEIM** ☎ 03 88 53 49 49
- **Maison Accueil la Solidarité, HOERDT** ☎ 03 88 51 74 34
- **Maison de retraite le Tilleul, LA WANTZENAU** ☎ 03 88 96 31 01
- **Maison de retraite la Graffenbourg, BRUMATH** ☎ 03 90 29 16 00
- **Centre Hospitalier Départemental, BISCHWILLER** ☎ 03 88 80 22 22
- **Le Diaconat, BISCHWILLER**
☎ 03 88 63 21 37

L'hébergement en famille d'accueil :

Dans le Bas-Rhin 80 familles d'accueil agréées peuvent accueillir des personnes âgées ou handicapées à leur domicile (possibilité d'aide au financement par le Conseil Général).

Conseil Général : Service de l'autonomie STRASBOURG ☎ 03 88 76 64 74

Les aides financières au maintien à domicile :

Diverses aides pour favoriser le maintien à domicile sont possibles.

L'aide aux services ménagers :

Les personnes âgées peuvent bénéficier d'une aide financière par le biais de leur caisse de retraite **CRAV**, ou autre pour une aide : aux frais de services ménagers, de garde à domicile, d'aide au retour après hospitalisation, d'aide à la téléassistance, ou d'une participation au portage de repas.

Le **Conseil Général contribue également au financement des services dont ont besoin les personnes âgées dépendantes** par :

- **L'APA** : l'**A**ide **P**ersonnalisée d'**A**utonomie est destinée aux personnes âgées dépendantes pour les aider à financer les services nécessaires à la prise en charge de la perte d'autonomie.

Pour bénéficier de ces aides, **s'adresser à des travailleurs sociaux** ou au Service des politiques Seniors du Conseil Général, ou à un ESPAS.

Les services sociaux :

- **A GAMBESHEIM :**
permanences de l'assistante sociale du Conseil Général:
2^{ème} et 4^{ème} jeudi du mois, salle annexe de la mairie 20 route du Rhin
☎ 03 68 33 83 50
- **A BRUMATH :**
permanences de l'assistante sociale CRAM :
2^{ème} et 4^{ème} vendredi de 9h à 11h du mois, rue Charles Diemer
☎ 03 88 51 10 81



Il y a 50 ans

Clin d'œil curieux, ou humoristique,...
des délibérations du Conseil Municipal, il y a 50 ans.
Monsieur Le Maire: Victor JUNG

Le 27 décembre 1958 adoption du nouveau franc

Le Conseil des ministres adopte le Plan Rueff-Pinay qui prévoit la création du **nouveau franc**. L'**ancien franc** sera divisé par 100. Cette mesure vise à assainir le budget et à assurer l'intégration économique de la France dans l'aventure européenne. Le **nouveau franc** sera mis en circulation à partir du 1^{er} janvier 1960.

Séance du 14 février 1958

Entretien des taureaux reproducteurs

D'après l'état fourni par le teneur des taureaux, le nombre des vaches présentées à la saillie publique en 1957 s'élève de 168 contre 286 en 1956 et 348 en 1955. Les indemnités au teneur ont été ramenées de 400.000 à 240.000 (anciens francs) par avenant au contrat en date du 1^{er} janvier.

Compte tenu des ces faits, le conseil municipal fixe le prix de la saillie à frs. 1 430 par vache.

Messti Gamsheim et Bettenhoffen 1958

Le conseil municipal, après délibération, fixe les journées du messti à Bettenhoffen aux 11 et 18 mai et à Gamsheim aux 21 et 28 septembre 1958. les droits de place devant être mis en adjudication publique au mois d'avril.

Séance du 27 mars 1958

Subvention à la Société de Gymnastique

Le conseil municipal autorise l'achat de breloques jusqu'à concurrence de 5 000 Frs, destinées aux vainqueurs du "cross de Gamsheim" organisé le dimanche 30 mars 1958 par la Société de Gymnastique de Gamsheim

Séance du 25 avril 1958

Alignement de la rue Gruber

Le maire informe l'assemblée qu'il est saisi de plusieurs demandes pour l'édification des clôtures dans la rue Gruber, qui devrait être élargie à 8 mètres suivant le plan d'aménagement de 1949.

De la discussion qui s'engage de suite, il résulte que les 8 mètres prescrits ne pourront d'aucune façon être appliqués et qu'il y a lieu de trouver un compromis;

- Finalement la proposition faite par le Maire est adoptée à l'unanimité. Cette solution consiste en l'élargissement uniforme de 4,5 ou 5 mètres de la rue sur toute sa longueur...

Séance du 10 aout 1958

Frais de voyage des conscrits de la classe 1959

Le Conseil Municipal approuve en outre le paiement de la facture de Mr Royer de Herrlisheim, d'un montant de 5 000 Frs, relative aux frais de voyage, des conscrits de la classe 1959, de Gamsheim au lieu de Révision à Brumath. Cette dépense est à imputer au budget de l'exercice 1958.

Séance du 26 septembre 1958

Dégâts causés par l'orage de grêle du 11 aout 1958

Monsieur le Maire ayant situé l'importance des dégâts causés par l'orage du 11 aout 1958, rapporte au Conseil Municipal que pour toute la commune de Gamsheim, les chiffres basés sur les estimations faites sont les suivants:

- Réparation des toitures des maisons d'habitations et dépendances endommagées: 12 000 000
- Réparation des toitures des bâtiments publics Communaux: 1 200 000
- Dégâts aux cultures dans les champs: 7 000 000

Les tuiles amenées dans la commune de source diverse (Entreprises locales et fournisseurs officiels) ont permis de procéder aux travaux de mise hors d'eau dans des délais satisfaisants. Les bâtiments communaux ont été réparés par les ouvriers municipaux et l'assemblée communale devra voter une dépense exceptionnelle par autorisation spéciale pour faire face au règlement de la facture d'achat des tuiles nécessaires aux écoles et autres immeubles de la commune. Après délibération, le Conseil municipal décide d'acheter les tuiles nécessaires à la réfection des bâtiments communaux et vote une autorisation spéciale de dépenses de 200 000 Frs afin de compléter les crédits prévus au budget primitif. En raison de la proportion des dégâts le Conseil Municipal sollicite de la part de l'Etat une subvention appropriée en faveur des sinistrés....

Séance du 19 novembre 1958

Incendie à la Mairie du 18 aout 1958

Le Conseil Municipal accepte la somme de 72 100 Frs représentant l'indemnité versée par la compagnie d'assurance Rhin et Moselle, en dédommagement des dégâts du sinistre du 18 aout 1958

Société de Gymnastique

Le Conseil Municipal donne son accord à la réfection de la toiture du hall de gymnastique.

Il sera mis à la disposition de cette société, la quantité de tôle ondulée nécessaire.

En contrepartie, la société devra s'engager à faire enlever par ses membres la construction provisoire Nr 1733, anciennement restaurant de la Belle Vue et de stocker le matériel non utilisé au lieu indiqué par la commune.



Top 20 des aînés au 31 décembre 2008

Nom	Prénom	Date de naissance
KNOCH	Marie	19.01.1911
GABELE	Marie-Louise	25.08.1911
RIEBEL	Eugénie	10.09.1911
ADE	Jeanne	26.11.1911
GEORG	Alice	21.06.1913
RIEBEL	Louise	06.07.1914
BOTTE	Dora	03.12.1914
JANUS	Joséphine	08.01.1915
BOLLENDER	Anna	21.07.1915
FENDER	Marie	16.08.1915

Nom	Prénom	Date de naissance
EBEL	Marie	10.10.1915
WINTZ	Fernande	08.03.1916
POIRSON	André	04.04.1916
DUBOIS	Clotilde	05.09.1916
FISCHER	Mathilde	18.07.1917
ADAM	Cyrille	25.12.1917
GAILLARD	Jacques	14.08.1918
DEBS	Joséphine	19.08.1918
MEYER	Marguerite	04.03.1919
MEYER	Marie Odile	12.07.1919



Historique de notre Mairie

Le passant en provenance de la chapelle, par la route du Rhin, débouchant au tournant du restaurant « Au Soleil », est agréablement surpris par la présence d'une magnifique bâtisse en colombage. Cet édifice majestueux, érigé en pan de bois dans la tradition architecturale typiquement alsacienne, se trouvant à la convergence de trois artères de l'agglomération, ne peut que susciter l'admiration. Cette construction, aussi bien imposante qu'élégante, peut être réellement qualifiée de fleuron de notre cité. Elle est l'une des rares mairies d'Alsace à encore être entièrement en colombage. En 1982, la mairie de Gamsheim eut le privilège de figurer sur les couvertures de la revue « Départements et Communes » pour le 65^{ème} Congrès national des maires de France.

Sa position centrale dans l'agglomération, d'autant qu'elle est située sur une voie assez fréquentée (la route du Rhin) lui accorde plus d'importance. Elle est dotée d'un clocheton pyramidal qui trône au centre du faîte de la toiture, au beffroi duquel est suspendue une cloche. Son sommet est équipé d'une girouette dont l'ajour informe qu'elle a été montée en 1948. Naguère, cette cloche carillonnait l'Angélus quotidien et sonnait le tocsin pour l'appel des hommes valides lors du danger d'inondations du Rhin ou pour intervenir lors d'un incendie. Elle annonçait en outre l'avènement des rois et empereurs, leur fête et anniversaire et aussi, et ce à toute volée, l'armistice du 11 novembre 1918.

Le vieux clocheton à bulbe d'oignon fut détruit le 6 janvier 1945 par des tirs d'artillerie. Les débris de la cloche furent récupérés et après reconstruction, ils se trouvent encore exposés dans le hall de notre mairie pour témoigner des destructions de la dernière guerre.

Deux magnifiques horloges accordent un cachet de prestige à cet édifice. L'une, située sur le toit côté nord, est flanquée de deux belles lucarnes. Tandis que l'autre, située à la partie supérieure de la face ouest donne sur la rue de la Mairie. Elles annoncent inlassablement l'heure et rythment la vie de la population. Côté sud-ouest du clocheton, on découvre l'installation d'une sirène, montée en 1956 dans le cadre de la réglementation sur la protection civile. Elle est actionnée régulièrement à midi chaque premier mercredi du mois par la Préfecture, les premiers samedis du mois par les pompiers de Gamsheim et lors d'un accident ou incident grave. Celle, installée pendant l'occupation, était actionnée, outre les cas précités, particulièrement lors d'alertes aériennes. Elle fut détruite par des obus.

Une première maison communale appelée « die Laube » fut la proie des flammes du grand incendie de 1717. Un nouvel édifice public fut construit sur le même emplacement et subit des dommages lors de l'Invasion de 1813-1814. Dès 1821, les édiles projetèrent de vendre

l'ancienne mairie et d'en construire une nouvelle, mais ce projet fit l'objet d'une vive controverse. L'administration départementale envisagea notamment son implantation entre les deux agglomérations en une éventuelle fusion de Gamsheim avec son hameau Bettenhoffen. Cette proposition fut rejetée en bloc. D'autre part, cette même instance proposa un bel édifice en pierres. Mais la municipalité ayant engagé d'énormes sommes à l'époque pour la consolidation de la digue du Rhin et la rivière Landgraben renonça à ce coûteux projet.

En, définitive, elle opta pour la solution la moins onéreuse, à savoir, un édifice en colombage. Ce fut suite aux dommages de guerre 1813-1814 et grâce au produit d'une importante coupe de bois dans la forêt communale que l'objectif retenu par les édiles de l'époque put être réalisé. Ce fut le choix de la sagesse. Car somme toute, nous sommes redevables d'une immense gratitude à ces élus qui nous léguèrent une si remarquable bâtisse en bois. Ce fut sous le mandat de Jean-Georges MUNTZER, maire de 1821 à 1825, que l'actuelle maison communale fut érigée. A l'époque, les travaux furent confiés à l'entreprise Mathieu PHILIPS de Drusenheim.

C'est en hommage au roi Louis XVIII, souverain de France à l'époque, que l'inscription « VIVE LE ROI - 1823 » fut taillée dans le poteau d'angle de la rue de la Mairie et de la route du Rhin. Au-dessus de cette inscription figure une couronne royale fleurdélysée avec émaux, surmontée d'une croix latine sculptée dans le bois.

Il faut reconnaître que c'est aussi grâce aux soins apportés par les municipalités successives depuis 185 années que notre mairie a pu être conservée dans son état actuel.

Véritable joyau de notre village, elle fut modernisée à l'intérieur en 2008 pour la rendre à la fois plus fonctionnelle et plus accueillante, ce bâtiment public fait la fierté de toute la population.

Le Président des Amis du Livre
Joseph MARTZ





Salle du conseil rénovée

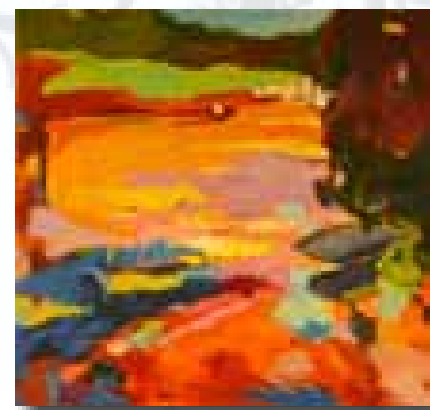
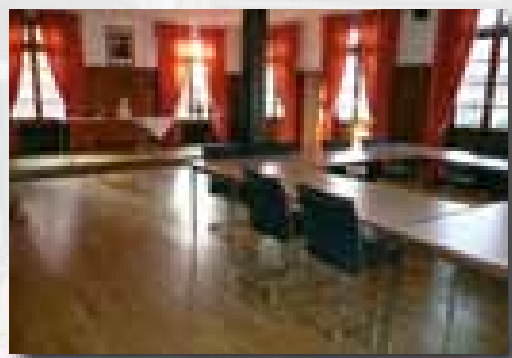


Tableau offert par M. Germain SIEFFERT à l'occasion de la rénovation de la mairie



Salle publique du rez de chaussée

Pour Noël, la porte d'entrée de la mairie était parée de coussins, en forme de coeur aux couleurs alsaciennes, réalisés par des bénévoles aux mains agiles.



Rajout du grand escalier pour accéder au 2^{ème} étage.



Rampe d'accès pour personnes à mobilité réduite



Ascenseur intérieur

Réaménagement intérieur de la mairie

Avril 2008 - un nouveau départ pour notre maison publique qui se présente au visiteur flanquée de locaux redistribués et modernisés mais aussi et surtout rendus accessibles aux personnes à mobilité réduite.

Six mois auront été nécessaires à la maîtrise d'œuvre pour mener à bien le projet et orchestrer la douzaine d'entreprises de travaux.

Jugez-en par vous-même en franchissant la porte d'entrée !

Maîtrise d'ouvrage : commune de Gamsheim - **Maîtrise d'œuvre** : Jean-Louis Fournaise Architecte DPLG

Conduite d'opération : Service Technique Municipal



Echos... de l'Ecole Maternelle

"Le Verger"

L'année 2008 à l'Ecole Maternelle Le Verger.

Nous avons organisé les Mini-Olympiades 2008 et une grande chasse au trésor pour clôturer notre projet d'école 2005/2008.

Les enfants ont compté, chanté, participé à des jeux d'adresse et plusieurs autres ateliers, puis ils ont résolu l'énigme qui les a conduits au trésor, le tout sous le regard d'un gentil pirate.

Les grands ont visité deux fois le Musée d'Art Moderne et Contemporain de Strasbourg, ils ont même pris le train pour s'y rendre!

La section des moyens est allée à OBERACHERN passer une belle matinée au Kindergarten.

L'équipe éducative n'a pas changé pour la rentrée 2008. La directrice, Emmanuelle HOGGER-JUNG, a pris la classe des petits-moyens, Mme Kathia NICOLAS s'occupe de la deuxième classe de petits-moyens tandis que Mme Cathy NEINLIST s'occupe de la section des grands. Les ATSEM, Mme Catherine RIEHL et Mme Raymonde FEBRY, assistent les enseignantes dans leurs tâches.

Pour profiter des pommes de notre verger nous avons décidé de faire du jus de pommes, pour cela tous les enfants de l'école sont allés chez Monsieur Pierre JUNG pour voir son pressoir artisanal, et les petits et les moyens ont visité l'atelier de jus de pommes de Bietlenheim.

Notre nouveau projet d'école 2008/2011 basé sur le langage à travers la sécurité (routière, domestique) et le métier de citoyen nous amènera à rencontrer des secouristes de la Croix-Rouge, les pompiers de Gamsheim et peut-être des gendarmes. Mais nous vous raconterons cela dans le prochain numéro d'Info G.

Ecole maternelle le Verger chemin des écoliers dirigée par :

- Emmanuelle HOGGER-JUNG classe de petits- moyens 25 élèves
- Cathy NEINLIST adjointe classe de grands 25 élèves
- Kathia NICOLAS adjointe classe petits - moyens 25 élèves
- Emilie FETIQUE adjointe ZIL



Echos... de l'Ecole Elémentaire de "l'Ill au Rhin"

Ecole Ill au Rhin dirigée par : Christine MAIRE

ENSEIGNANT(E)S

- Mme ALLONAS Marie-Pia 9 élèves
- Mme BONATON Emilie 23 élèves
- Mme CRIQUI Joëlle 27 élèves
- Mme HANSEN Sylvia 29 élèves
- Mme KIEFFER Marie 23 élèves
- Mr LUDWIG Jean Philippe
Compl. Mme ORENGIA
- Mme MAIRE Christine 22 élèves
- Mr MAIRE Olivier
- Mme ORENGIA Dominique 29 élèves
- Mme OTT Catherine 29 élèves
- Mme RAVIER Sophie 24 élèves
- Mme SCHNORR Mylène 25 élèves
- Mme TORNOW Magali 25 élèves
- Mr ZIMMER Eric - Rempl. Mme CRIQUI
- Mr BRAILLON Pierre
Compl. Mme KIEFFER
- Mme FETIQUE Emilie
Rempl. Mme TORNOW

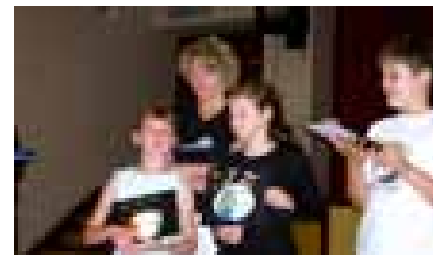
TOTAL : 269 élèves



Paris nous voilà ! Souvenir du voyage à Paris en mai 2008 - Classes de Mmes RAVIER et CRIQUI



En juin 2008 : des élèves des classes de Mesdames KIEFFER, CRIQUI et RAVIER ont été Lauréats du Printemps de l'écriture



Classe de mer à Erquy en Bretagne CM1 de Mme Christine MAIRE



En juillet 2008 la chorale du cycle 3 a donné un concert intitulé « Sous les couleurs du Brésil »



Echos... de l'Ecole Maternelle

"Le Bitzig"

Cette année, Saint-Nicolas nous a rendu visite à l'école. Il nous a apporté des "mannele".

Deux semaines après, c'est le Père Noël qui est venu, avec sa hotte chargée de livres, récompenser tous les enfants.

Pour Carnaval, toute l'école s'est déguisée: la cavalcade dans le quartier fut joyeuse et ponctuée de lancers de confettis et serpentins. De retour, nous avons dégusté de délicieux beignets, puis nous avons laissé notre corps s'exprimer sur des musiques cadencées.

En partenariat avec la bibliothèque, les grands ont découvert cinq livres proposés pour le Prix des Incorruptibles. Ils ont voté pour leur livre favori et c'est « Mon lion » qui a eu le plus de succès dans notre école. Ils ont ensuite accueilli Ramona BĂDESCU, auteur du livre « Pomelo se demande », qui leur a expliqué comment elle réalisait ses albums. Elle leur a même montré, en avant-première, des dessins du nouvel album de Pomelo.

Au troisième trimestre, les grands et les moyens se sont rendus à la piscine afin de se familiariser avec le milieu aquatique, au moyen de petits jeux et ateliers.

En juin, toute l'école a visité le Parc Animalier de Sainte-Croix. Nous avons pu découvrir des animaux tels que les loups, les ours, les cerfs et les biches, les pélicans, les bisons... Nous avons pu approcher les animaux de la ferme. Le spectacle, Mémoire d'igloo, nous a sensibilisé à la protection de l'environnement.

Le dernier jour, les enfants réunis dans la salle de motricité, ont surpris Maîtresse Evelyne avec un chant et quelques présents confectionnés par leurs petites mains, pour lui souhaiter une bonne retraite. « Merci Maîtresse Evelyne, tu vas nous manquer! ».

Ecole maternelle Le Bitzig rue de la Dordogne dirigée par:

Guyline GILLOT	classe de petits, tout- petits 24 élèves
Edwige GARTNER adjointe	classe de moyens-grands 25 élèves
Simone CHAIZE adjointe	classe de moyens-grands 25 élèves



Echos... de l'Ecole de Musique

Aujourd'hui, l'Harmonie Municipale de Gamsheim est réputée dans le village mais aussi dans toute l'Alsace et d'autres régions où elle s'est produite. Cette illustre popularité est en grande partie due à son chef Rémy Abraham, mais encore à ses musiciens qui, pour beaucoup, ont été formés à l'Ecole de Musique. Celle-ci dans son rôle d'éducateur est devenue au fil des années une véritable entreprise à gérer. A sa tête le directeur qui coordonne 10 professeurs de musique enseignant de nombreuses disciplines : Flûte traversière, Clarinette, Hautbois, Saxophone, Basson, Trompette,



Cor d'harmonie, Trombone, Percussion/Batterie et Piano. En plus de ces cours d'instruments individuels, s'ajoute un enseignement de formation musicale indispensable à la progression des élèves.

Après deux années de pratique d'instrument, il est proposé d'intégrer des ensembles instrumentaux et/ou un orchestre des jeunes. Ces pratiques collectives sont source de motivation et d'épanouissement des élèves afin de pouvoir construire ensemble un programme musical pour son interprétation en public.

De plus, l'école de musique part régulièrement en stage durant quatre jours afin de perfectionner la pratique musicale mais également pour retrouver leurs camarades dans une ambiance bon enfant. C'est à la maison des Aliziers située à La Hoube près du Dabo que l'école est partie s'oxygéner en avril 2008.

Forte de ces 85 élèves (enfants et adultes) et à travers toutes ces activités proposées, l'Ecole de Musique de Gamsheim s'engage dynamiquement et avec volonté dans son objectif premier qui est l'Enseignement musical de qualité, et une bonne préparation vers l'accessibilité à l'Harmonie Municipale de Gamsheim.

Souhaitons une longue vie à cette école et que de nombreux enfants et adultes puissent toujours s'y épanouir.

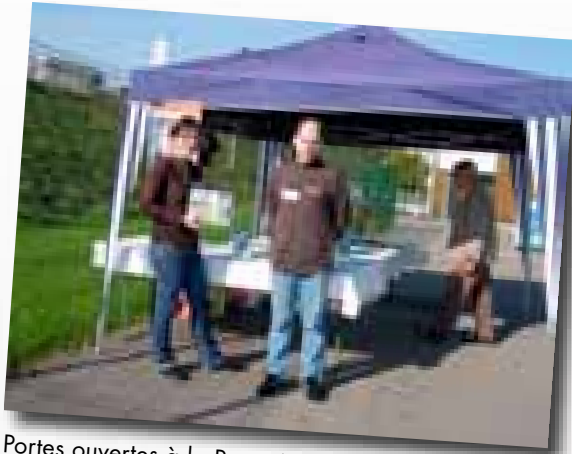
Directeurs de l'Ecole de Musique de Gamsheim :
Marc RIEHL jusqu'au 31 décembre 2008
Richard SCHNOERING à partir du 1^{er} janvier 2009

Remerciements et félicitations à Marc RIEHL pour la bonne gestion de l'école de musique au cours de ces dernières années.



Il se passe toujours quelque chose à Gamsheim

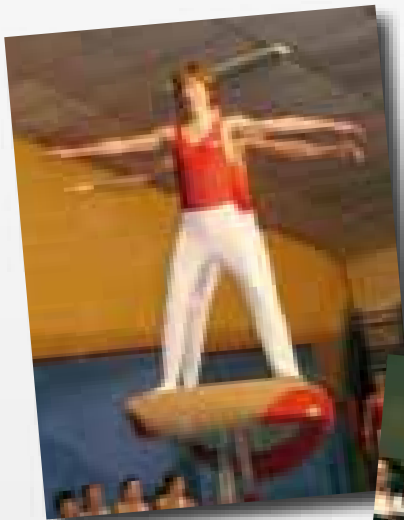
Octobre - Novembre - Décembre



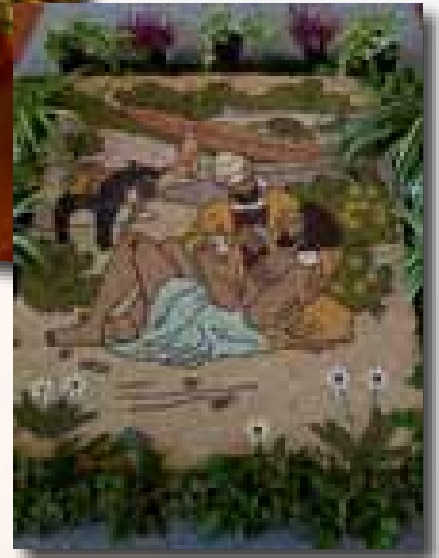
Portes ouvertes à la Passe à Poissons



Rencontre des enseignants de Gamsheim et de la commission municipale scolaire



Fête d'hiver - Société de Gymnastique de Gamsheim



Fête de la moisson en l'Eglise Saints Nazaire et Celse



En 2008 de nouveaux membres ont adhéré à la commission jeunes, encadrée par une nouvelle équipe municipale d'adultes.



Accueil des nouveaux habitants





Il se passe toujours quelque chose à Gamsheim

Octobre - Novembre - Décembre



Cérémonie du 11 novembre - Médaille : M. GAY



Fête de Noël des Aînés

Commémoration des combats d'Afrique du Nord.
Médaille : M. WEHLING



Concert d'automne - Musique Municipale



Noël dans la forêt des cœurs



L'Association CANAL GAMSHEIM, couvre toute l'année différentes manifestations et les diffuse sur notre canal local. N'hésitez pas à consulter aussi leur site internet, où vous découvrirez de nombreux reportages, car "Il se passe toujours quelque chose à Gamsheim"
<http://www.canalgamsheim.fr>



Nouvelles de la bibliothèque

En marche vers la médiathèque!

La réflexion sur l'évolution de la bibliothèque a abouti à du concret.

Des premiers pas ont été franchis :

- une étude-conseil sur les perspectives d'évolution de la bibliothèque a été engagée par la commune auprès d'un conseiller en architecture, urbanisme et environnement.
- le projet de médiathèque a été pris en compte, au même titre que la gestion de la bibliothèque actuelle dont le recrutement de la nouvelle responsable.



Avant de plus amples analyses et actions préalables, nous avons accompagné les mutations, en proposant, dans l'année, un certain nombre de réalisations dans ce sens.

• le catalogue de la bibliothèque consultable en ligne.

Vous pouvez, chez vous, interroger par Internet, le fonds d'ouvrages de la bibliothèque, réserver les documents prêtés, émettre des suggestions, envoyer des messages et faire le point sur votre « compte » de documents empruntés.

L'accès se fait par le site : www.mairie-gambshheim.fr, rubrique bibliothèque dans Infos pratiques. Cliquez sur l'adresse indiquée à « catalogue en ligne ».

En rappel : l'adresse du catalogue de la BDBR <http://bdbr.cg67.fr> pour les demandes à faire à la navette mensuelle par notre intermédiaire.

• le travail en partenariat .

- Nous sommes très actifs, au sein du groupe des bibliothèques réunies autour de la BDBR, dans la préparation du nouveau festival, remplaçant ceux de « Paroles d'hiver » et de « 1001 oreilles », tous deux s'arrêtant cette année. Nous tenons à pouvoir encore présenter des spectacles de la qualité de : « Les larmes d'outre-amer » de Guth Desprez, « Un petit chat dans un grand sac » de la compagnie de l'Arbre rouge » ou « Contes d'ici et d'ailleurs » de Colette Barbelivien et d'Olivier Schétritt en langue des signes.
- La collaboration avec les bibliothèques du Pays de Brumath a permis de programmer le spectacle « les hôtes des arbres » de la compagnie du « théâtre Tohu-Bohu ».
- La programmation du spectacle d'Isabelle Marx, « Fa Mi par Si, Fa Mi par La » pour Lire en fête nous a amenés à participer au festival « Enfant phare », événement particulièrement riche et valorisant.
- Avec les écoles, les actions se renouvellent chaque année, tout en visant toujours à soutenir la lecture « menacée ». Autour de la lecture des livres du Prix des Incorruptibles, nous avons organisé une racontée des versions de Cendrillon, avec Colette Uguen, et une visite d'auteur avec Ramona Badescu pour « Pomelo se demande » chez les maternelles. Le prêt de malles de documents de la BDBR aux maternelles a donné lieu à des animations musicales en juin et à un travail approfondi sur les albums de Claude Ponti, aboutissant à l'exposition des productions.

• les échanges de ressources :

- Avec la collecte de « Comptines d'ici et d'ailleurs », nous avons montré combien l'apport des usagers est essentiel à la vie d'une bibliothèque. Ils ne viennent pas dans ce lieu, comme simple client consommateur, mais comme membre actif, en l'occurrence comme interprète-auteur ! Les connaissances de chacun, les capacités et les moyens de Canal-Gambshheim et de la famille Veltz rassemblés, ont donné le jour à un CD et un livret de comptines multilingues. Vous pouvez encore vous procurer le CD à la bibliothèque pour 2 €.
- Le tout a été couronné par une rencontre goûteuse et conviviale pour Lire en fête, autour du goûter du monde, où les participants étaient aussi pâtisseries du monde.
- La Ronde des livres du dernier jeudi du mois à 18h30 a accueilli des lecteurs nouveaux, qui en présentant leurs lectures, enrichissent les sélections et aident au conseil de tous. Avis aux amateurs.....

• la diversification des supports :

Le livre reste majoritaire dans notre fonds. Il doit être parfois défendu face à la concurrence des autres médias, mais nous ne devons pas ignorer ces autres supports culturels, complémentaires.

- la musique :

A l'instar des malles pour les écoles, c'est grâce aux CD de la BDBR, que nous avons pu organiser les jeux musicaux de « la Fête de la musique » sur les musiques de films et les genres musicaux.

- le fonds de contes et comptines :

Autour de ses animations envers la petite-enfance, la bibliothèque a constitué un fonds de CD, spécialisé en contes enregistrés, textes lus, chansons et comptines pour jeunes.

- le fonds de CD-Rom :

ce fonds s'enrichit depuis plusieurs années, étape transitoire vers un fonds de médiathèque.

- Voyages d'été en littérature et cinéma :

Comme chaque année, nous avons proposé un choix de livres d'un pays mais assortis, pour l'occasion, de films : cette année Israël. Une façon de découvrir bon nombre de cinéastes, grâce au prêt de la BDBR.

Les missions traditionnelles des bibliothèques sont naturellement toujours essentielles et sauvegardées, en travail de fond : actualisation des fonds, ouverture de l'offre, animations régulières des racontées, services et conseils pour tous les âges, visites scolaires etc...

Ce panorama illustre quelques orientations nouvelles : adaptation de la structure aux communications par Internet, interaction active entre les usagers et la bibliothèque, partenariat entre structures pour développer le facteur rencontre et optimiser les moyens.

Les bibliothèques évoluent, ont besoin de se chercher pour occuper une place de choix dans la vie des gens. Tous sont acteurs dans ces mutations et ont besoin de collaborer.

L'an dernier, j'appelais ici même à la mobilisation pour la bibliothèque de l'avenir !

Vous avez répondu à nos propositions. Je vous en remercie, pour cette année et toutes ces années, où j'ai œuvré comme responsable de la bibliothèque.

Je passe le flambeau sans inquiétude, le chemin tout tracé pour une évolution moderne de la bibliothèque. Je vous fais confiance pour donner vie à ce projet, qui demandera effort et travail à la commune, mais qui ne pourra se réaliser sans votre soutien.

Colette Geoffroy





20^e anniversaire du groupe folklorique

« D'Sunneblueme vun Gambse »

Pour fêter ses 20 ans, le groupe folklorique « D'Sunneblueme vun Gambse » avait concocté une année à la hauteur de l'événement. En plus des traditionnelles fêtes animées tout au long de l'année, le mois de mai fut l'occasion de faire découvrir aux habitants de Gambsheim, un spectacle écrit pour l'occasion, intitulé : « Souviens-toi...Zellemolls ».

Réunis sur la même scène, enfants et adultes nous ont fait découvrir l'incroyable histoire d'Adèle, de la naissance au temps des premiers amours.

Ce fut aussi l'occasion de présenter le costume traditionnel de Gambsheim devant un public nombreux et enthousiaste.

Reconstitué d'après les archives d'Adèle Hommel et de photos d'époque, le costume de Gambsheim, tel que présenté, date du début du vingtième siècle.

Les jeunes filles de notre village partaient à Paris pour travailler chez des familles nobles en tant que gouvernantes et rapportaient dans leurs valises, la mode parisienne de l'époque. Le chemin de fer facilitant l'acheminement de beaux tissus, les habitantes du village optèrent elles aussi pour cette mode bourgeoise. Les dames portaient une robe en soie, un casaquin orné de belles dentelles.

Le costume homme était composé d'une redingote ou d'une veste en queue de pie, d'un pantalon, d'un gilet et d'un chapeau haut de forme.

Les manifestations qui ont marqué cette année anniversaire :

A l'occasion de la fête du 14 juillet, les Sunneblueme étaient les invités du parc d'attractions Europa-Park, où ils ont animé par leurs danses le quartier français et, entourés des personnages du parc, ils ont tous défilé lors de la parade.

En août, les adultes ont exporté notre terroir et ses traditions en Croatie. Au programme, deux spectacles de danses devant un public croate enchanté et de belles rencontres lors des nombreuses visites et pauses-détentes sur les plages bordant la mer Adriatique.

En novembre, la commune de Gambsheim fut choisie pour accueillir, l'assemblée annuelle des groupes folkloriques d'Alsace. Etaient présents dans la salle, des représentants des groupes des quatre coins de notre région, qui après un bon repas, ont pu découvrir les charmes du site rhénan et de sa passe à poissons.

Ces assises fédérales furent aussi l'occasion pour les Sunneblueme d'évoquer leur désir d'entrer dans la Confédération nationale des groupes folkloriques, cette dernière regroupant l'ensemble des groupes folkloriques français. Une requête qui fut accordée récompensant le travail accompli durant cette année 2008 par les danseurs, le musicien et autres bénévoles.

2009 commence pour les Sunneblueme par un beau challenge puisqu'une de leurs membres va représenter Gambsheim et l'Alsace lors de l'élection de la Payse de France à Paris, concours permettant d'élire la représentante du folklore et des terroirs des régions françaises.





Relations Transfrontalières

Rencontre des conseils municipaux de Gamsbheim et Rheinau

Il est des traditions qui perdurent: les rencontres franco-allemandes

Cette année, il appartenait au Conseil Municipal de Gamsbheim de recevoir ses homologues de la Stadt Rheinau. Thème: **chocolat et musique**.

La rencontre a eu lieu le samedi 15 novembre 2008 à Gamsbheim.

La journée débute en fin de matinée avec l'accueil de la Délégation allemande autour du verre de l'Amitié puis suivi d'un excellent déjeuner convivial très apprécié par les convives.

Puis une petite promenade digestive nous mène jusqu'au "Mascitti" où nous contemplons le paysage automnal du plan d'eau et posons pour la photo souvenir.

Après ce bol d'air frais nous embarquons dans les bus et en route vers Haguenau pour la visite de la Chocolaterie Stoffel.

Nous sommes accueillis avec une mise en bouche chocolatée, puis une projection de films nous révèle les différentes étapes de fabrication du chocolat, de son origine à sa transformation et son emballage.

A notre retour à Gamsbheim à la salle polyvalente, une surprise attend nos hôtes: la projection d'une rétrospective des journées d'inauguration de la passe à poisson des 20 et 21 mai 2007. Que de souvenirs et d'émotions!



Une rencontre avec nos homologues allemands sans discours et sans échange de cadeaux ne peut se concevoir.

Hubert HOFFMANN, Maire de Gamsbheim remet à chaque délégué de la Communauté de Communes de RHEINAU, un DVD de ce film réalisé par Canal-Gamsbheim.

Il souhaite dans un avenir proche rééditer un tel évènement sur les rives du Rhin.

Après un apéritif dînatoire les deux conseils municipaux se rendent au hall de gymnastique pour assister au Concert d'Automne de l'Harmonie Municipale de Gamsbheim.

En avant première, la Musique Militaire de COLOMBIER (Suisse) sous la direction de M Vincent BARONI a conquis le spectateur en interprétant d'une fort belle manière plusieurs morceaux de musique alternant rythme et douceur.

L'Harmonie Municipale de Gamsbheim, sous la direction de son chef plein de talent et doté d'un charisme extraordinaire, Rémy ABRAHAM, a envoûté l'ensemble de la salle en présentant des pièces de musique comme un extrait de Carmen (Georges Bizet), la marche Radetzky de J Strauss, les danses plovtsiennes d'Alexander Borodin et pour finir une magnifique interprétation des Tableaux d'une exposition de Modest Petrovitch Moussorgski, tableau en 10 pièces. Tout au long de cette promenade, le spectateur voyage dans l'imaginaire.

Une standing-ovation récompense leur prestation pour cette magnifique soirée pleine d'émotions.



Daniel STOFFEL, chocolatier depuis 1963 utilise des méthodes et des recettes artisanales, complétées d'une démarche de maîtrise de la qualité à chaque étape de fabrication.

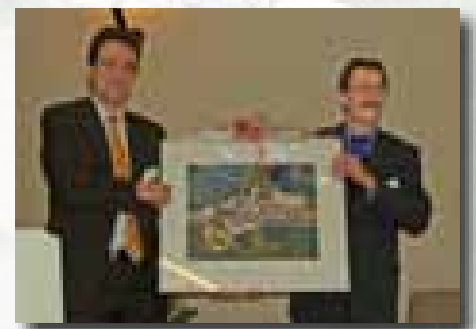
Une petite déception toutefois, l'usine ne fonctionnant pas le samedi, nous n'avons pu contempler les ouvrières à l'œuvre dans la fabrication des sujets de Noël, des pralinés, des papillotes et des truffes.

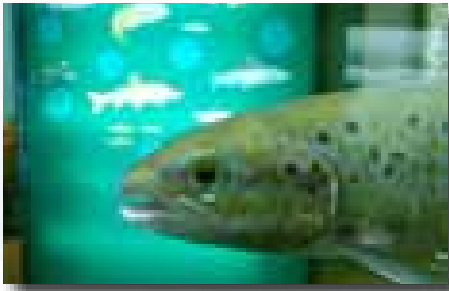
Un passage à la boutique, nous fait découvrir le chocolat sous toutes ses formes de Noël. Chacun des participants regagne le bus avec ses emplettes d'où s'échappent de délicieux parfums.

Il rappelle que la relation des 2 communes n'est pas qu'amicale mais également constructive grâce au travail déjà réalisé et les projets en cours, portés par l'Association transfrontalière du site rhénan Gamsbheim-Rheinau et environs,

Michaël WELSCHÉ, Burgermeister de Rheinau, à son tour remercie, en son nom et au nom de ses collègues, Gamsbheim pour son accueil chaleureux et rappelle son intention de poursuivre la collaboration transfrontalière. Il offre une vue aérienne du site rhénan, cadeau d'une grande valeur symbolique.

Ainsi s'achève cette sympathique rencontre franco-allemande; rendez vous est pris pour dans deux ans... à Rheinau.





PASSAGE309: Vous connaissez ?

Un indice: «site rhénan Gamsheim - Rheinau»...

L'Association de développement touristique du site rhénan de Gamsheim - Rheinau et environs vous présente son nouveau-né qui a vu le jour à l'aube de l'année 2008!

Dans sa démarche de mise en tourisme, l'association cherchait une identité propre à son territoire, originale et dynamique.

Une agence de communication franco-allemande sélectionnée à cet effet, a conçu la dénomination: «**Passage309 - site rhénan Gamsheim Rheinau**»

Cette appellation est accompagnée d'un logo et d'une déclinaison graphique, et couvre le secteur touristique compris dans les limites des communes de Gamsheim, Kilstett, Offendorf en rive gauche et Rheinau en rive droite du Rhin.

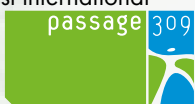
PASSAGE fait référence aux différents axes de communication: terrestre avec le pont-route sur le Rhin, fluvial avec la navigation rhénane. Sans oublier l'étape importante que représente le site dans le flux de migration des espèces piscicoles et volatiles.

De plus ce mot, qui nous est familier, est intelligible par nos voisins allemands et autres visiteurs anglophones.

309 est le chiffre inscrit sur la borne indicatrice à hauteur du barrage de Gamsheim indiquant le point kilométrique 309 sur le Rhin en partant du Lac de Constance.

Le logo, avec une silhouette humaine, regroupe différents symboles qui personnalisent notre territoire transfrontalier:

- les échanges d'idées, de projets et de culture entre les hommes
- sa localisation sur le Rhin
- l'ouverture aux autres sur le plan local mais aussi international



Dans l'esprit de cette ligne graphique, six panneaux d'interprétation ont été installés sur le site transfrontalier. Ils informent les visiteurs sur les installations présentes sur et autour du barrage, et les sensibilisent à la préservation de l'écosystème.

Diverses manifestations touristiques ont été organisées au cours de l'année 2008, pour communiquer l'existence de «passage 309» et faire découvrir les richesses du territoire.

En mai l'animation «Découverte Nature» a attiré quelque 1200 personnes, qui ont participé à des visites guidées:

- dans la Réserve Naturelle d'Offendorf avec le Conservatoire des Sites Alsaciens et l'Office National des Forêts
- des plaines alluviales du Rhin côté allemand
- de la passe à poissons.

En octobre 800 visiteurs ont pu profiter d'une journée Portes ouvertes du local visiteur de la passe à poissons.

En outre au cours de l'année, différents groupes ont bénéficié de visites guidées, dont des écoles venant de toute l'Alsace et de l'Ortenau et encore des amateurs de pisciculture qui sont venus y tenir des conférences.

En cours:

Un site internet est en finalisation et sera mis en ligne très prochainement:

www.passage309.eu

L'objectif premier de ce nouvel outil de communication sera

- o d'atteindre la vaste clientèle potentielle
- o d'identifier son attente de l'offre touristique proposée
- o de garantir une réactivité rapide

Un guide des hébergements et de la restauration

en préparation, va lui aussi paraître en début d'année. Elaboré en concertation avec les professionnels du secteur qui par ailleurs figureront sur le site internet, cette brochure sera disponible au pavillon de tourisme et dans les mairies de Gamsheim, Kilstett, Offendorf et Rheinau.

Prochaines étapes:

- L'élaboration et la réalisation **d'une carte touristique** du Passage309 qui regroupera les différents lieux de curiosité, les pistes cyclables, et les sentiers d'interprétation de la nature et du patrimoine.
- La création de **produits touristiques** qui proposeront de courts séjours (2 à 3 jours) avec des thématiques définies, comprenant des visites guidées combinées avec des étapes gastronomiques et un hébergement sur notre secteur.

Tous nos supports de communication sont bilingues ou trilingues.

En attente

Une étude de sécurisation de la traversée des piétons et cyclistes sur le pont route est en cours. Le projet consiste à adosser aux ouvrages existants et hors circulation automobile, des passerelles et trottoirs mixtes, ce qui favorisera la découverte de ce site industriel imposant et de son environnement, mais aussi la connexion à des réseaux cyclables existants de part et d'autre du Rhin.

Des fonds européens, départementaux et régionaux bilatéraux sont attendus pour une réalisation souhaitée à l'horizon 2011.

Le récent transfert de la compétence tourisme de la commune de Gamsheim à l'association transfrontalière, autorise l'appellation «Office de Tourisme Transfrontalier», qui accomplira les missions suivantes:

- accueil et information auprès du public
- promotion du territoire
- commercialisation de produits touristiques

Son objectif et ses ambitions sont de capter le visiteur et lui donner envie de faire une étape pour découvrir notre territoire qui se présente à lui avec une particularité toutefois: une dynamique éco touristique transfrontalière.

Vous en savez à présent un peu plus sur Passage 309



Contact: Passage309

Pavillon de tourisme aux écluses du Rhin
67760 Gamsheim

☎ 03 88 96 44 08 - ☎ 03 88 59 73 11

@: info@passage309.eu
www.passage309.eu



L'Office des Sports de la Culture et des Loisirs (OSCL) a été créé le 26 octobre 1978.

C'est une structure associative coordonnatrice ouverte à toutes les associations locales et le promoteur privilégié de la politique sportive, culturelle et de loisirs.

Elle est composée de représentants de la commission municipale sport et culture, et de représentants des associations locales.

Un président-délégué en assure la gestion administrative.

Depuis sa création, 3 présidents-délégués se sont succédés :

Jusqu'en 1995 Monsieur René KIENTZ
de 1995 à 2008 Monsieur Florent HERTER
depuis 2008 Madame Anne EICHWALD

Les missions de l'OSCL :

- assure la gestion du camping municipal, de la baignade et des animations pendant la saison estivale au plan d'eau de la zone de loisirs dont la plus importante est le bal populaire avec le feu d'artifice du 13 juillet qui attire un public nombreux.
- accompagne les associations dans la réalisation de certaines de leurs activités, moyennant un soutien financier ou logistique dont entre autres:
 - le carnaval des enfants organisé par les Joyeux Lurons
 - les spectacles de Noël pour les écoles de Gamsheim organisés par Cigalivres

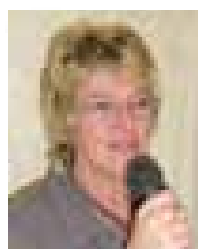
➤ initie et organise de grandes manifestations en monopolisant les associations ; quelques exemples de ces dernières années :

- Le théâtre en plein air « D'r Herr Maire » en 2000
- La manifestation hivernale « Noël dans la forêt » depuis 2003
- La fête de quartier de « l'Oberend » en 2007
- L'exposition lors du « Messli » en septembre 2008

Prochaine grande manifestation :

Les 26, 27 et 28 juin 2009 aura lieu un grand spectacle nocturne en plein air, place de la mairie, intitulé « **Legend und Worheit von üneri Kappel** » d'après une pièce écrite par Richard Stroh inspirée par la légende de notre chapelle.

Cette manifestation réunira à nouveau plusieurs associations autour d'un même projet et assurera au public des moments passionnants à vivre.



Anne EICHWALD

Elue municipale

Adjointe au Maire depuis 2001

Chargée des affaires : culture, sports, loisirs, tourisme et communication

Ambiance estivale au plan d'eau : le camping, la baignade et les animations





Noël dans la forêt

Sentier de Noël dans le "Steinwald", une animation qui réunit les associations locales dans un même élan de générosité.

GAMBSHEIM s'en félicite et apprécie cette approche de Noël...





Concours Gambsheim fleuri 2008



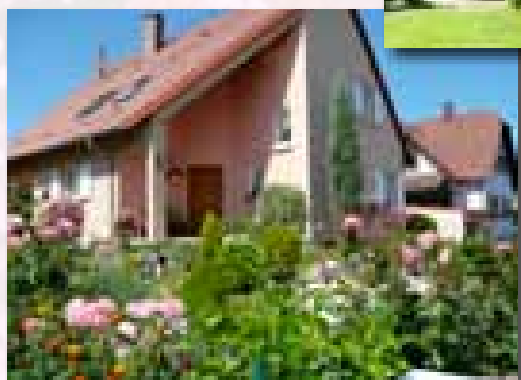
1^{er} prix ex aequo en Classement général
M. Henri DIETRICH



1^{er} prix ex aequo en Classement général
Mme Estelle SCHNEIDER



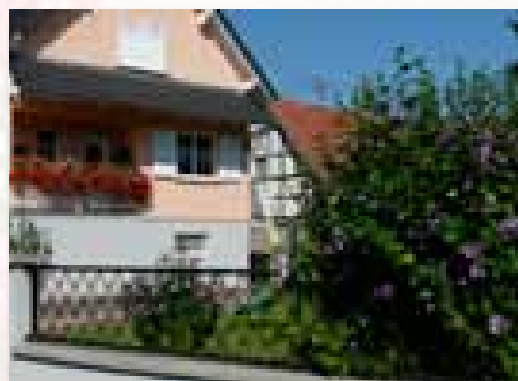
2^e prix ex aequo en Classement général
Mme Jeannine FRITZ



2^e prix ex aequo en Classement général
M. Pierre ANCEL



1^{er} prix en espaces limités de fleurissement
M. Grégory ADE



2^e prix en espaces limités de fleurissement
M. Alain WEBER



3^e prix en espaces limités de fleurissement
Mme Monique REBRE



3^e prix en Classement général
M. Christian WEBER



La tournée du jury en août



Les calvaires

Une question qui revenait souvent ces derniers temps dans le village: **Mais où sont donc passés nos calvaires?**



Les voilà de retour, restaurés par M. LANOIX, maître tailleur agréé par les Monuments de France.

Le calvaire de la route Nationale en direction de Herrlisheim, repose sur des fondations de 1m de profondeur et a nécessité le coulage de 2 tonnes de béton.

Le socle ancien a été conservé, les moellons ont été retaillés à l'ancienne (méthode datant de plus de 200 ans)

Une plaque, portant l'inscription: PARCE DOMINE gravée au laser, est apposée au socle surmonté d'une dalle striée à la main tout comme le crucifix

L'ensemble a nécessité 1 mois de travail.

Le calvaire de la route d'Offendorf date de 1830, son emplacement a été décalé, pour le mettre plus en valeur.



Le puits de la chapelle

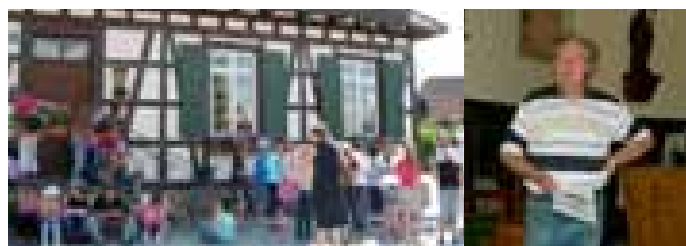
En 2008 a été érigé derrière le cœur de la chapelle l'ancien puits qui se trouvait à l'ancien presbytère. Il comporte deux piliers et un linteau, supports d'une poulie entraînant la chaîne pour remonter l'eau. Ce système à seau fut remplacé ultérieurement par une pompe aspirante à levier. Ce puits en grès était en service jusqu'en 1954 date à laquelle la distribution d'eau potable fut entreprise dans la commune.



Découverte du patrimoine par nos jeunes

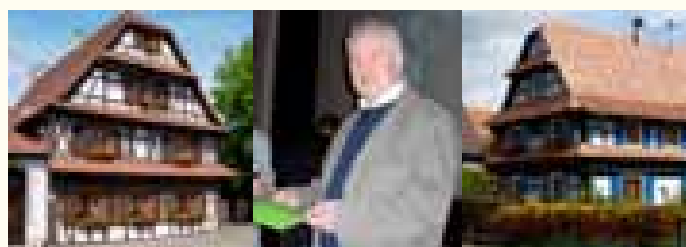
Les CM2 de l'école «Ill au Rhin», lors d'une promenade dans le village ont découvert **les richesses de notre patrimoine**: les différentes maisons alsaciennes et la chapelle, guidés par Messieurs Richard JUNG et Joseph MARTZ.

Les travaux réalisés après cette sortie ont été mis en valeur lors de l'exposition «Quand nos charpentiers construisaient nos belles maisons à colombage» en septembre.



Mise à l'honneur de maisons alsaciennes de notre village

Au cours d'une cérémonie le 20 avril 2008 à Brumath, deux propriétaires de maisons alsaciennes à Gambenheim se sont vus décerner la médaille d'argent par l'Association pour la Sauvegarde des Maisons Alsaciennes. Il s'agit de messieurs Francis BARTHELME et Serge SZOLOMAYER; nous leur adressons nos plus vives félicitations.



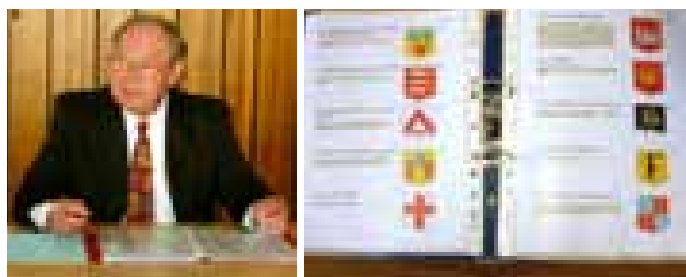
Bibliographie

Si comme beaucoup d'entre nous, vous vous intéressez à la sauvegarde de notre mémoire et de notre patrimoine local, voici une liste de livres ou revues édités ces dernières années abordant ces thèmes.

Bibliographie

- GAMBESHEIM, monographie (COPRUR, 1982)
- LA CHAPELLE DE GAMBESHEIM (Richard JUNG, 1987)
- GAMBESHEIM-BETTENHOFFEN-KILSTETT, monographie (COPRUR, 2003)
- LE SOMBRE AUTOMNE-HIVER 1944-45 (Les Amis du Livre, 2005)
- GAMBESHEIM 1900-1918 PRESQU'UNE EPOQUE BENIE (Les Amis du Livre, 2006)
- LE PASSE RHENAN REFAIT SURFACE (Les Amis du Livre, 2007)
- QUAND LES CHARPENTIERIS CONSTRUISAIENT NOS BELLES MAISONS A COLOMBAGE (Les Amis du Livre, 2008)
- PASSAGE, revue annuelle du SIG dirigée par: - Jean-Pierre GEBUS 1976-1986 - Richard JUNG 1986-1992 - Marcel DEVERNOIS 1992-2005

Vous pouvez acquérir certaines de ses œuvres: à la vente auprès de l'association Les Amis du Livre - amis-du-livre@hotmail.fr ou en prêt à la bibliothèque municipale de Gambenheim



Prochainement : l'Armorial de la province d'Alsace

Cet ouvrage de 864 pages de blasons colorisés, résultat d'un long travail de recherches et de corrections (30 ans), a été réalisé par Monsieur **Richard JUNG**, secrétaire des Amis du Livre.



Les mérites sportifs et culturels 2008



Culturels

Musique Municipale Harmonie

HINCKER Guillaume: Fin de cycle 1 en saxophone alto et formation musicale
 SIEFFERT Margaux: Fin de cycle 1 en clarinette et formation musicale
 HINCKER Caroline, WOLLENHAUPT Naïs: Fin de cycle 1 en flûte traversière et formation musicale
 SPEICHER Marine: Fin de cycle 2 en clarinette et formation musicale

Groupe Folklorique D'Sunneblueme

HOMMEL Fanny Animation de cours d'Alsacien et traduction de Microsoft Office en Alsacien

D'Elsasser Bühn

ANCEL Joëlle, BUCHHOLZER Cindy, LAMBERT Manon, ROEHRBEIN Magali, SCHUTZ Océane, VELTZ Apolline, VELTZ Materne, VELTZ Valère, ZILLIOX Arnaud, ZILLIOX Lucie: Troupe de jeunes de l'Elsasser Bühn qui participent à la promotion du dialecte alsacien depuis 5 ans.

Les Amis du Livre

ACKER Marie, BAUERNDISTEL Garance, GROSS Agathe, BARTHASSARADY Arewinth: Participation au projet pédagogique "Patrimoine".

Sportifs par Equipes

Pétanque Club Gamsheim

HIRSCH Fabrice, SCHLUTIG Laetitia: Champions d'Alsace. Participation aux Championnats de France à Laon dans l'Aisne
 DOSSER Nicolas, DE NARDI Grégory: Champions du Bas-Rhin. Participation aux Championnats de France à Bourg Saint Andéol en Ardèche
 SCHWEIGKART Stéphane, WILLMANN Olivier, LEBLOND Patrick, DEISS Julien: Vice Champions du Bas-Rhin
 EBEL Anne-Marie, SCHAFF Jennifer, SCHLUTIG Laetitia: Vice Championnes du Bas-Rhin

Echiquier du Rhin

Equipe III Champions d'Alsace division II

Collège André Malraux

STROH Laurine: En Gymnastique. Fait partie de l'équipe Championne Départementale Académique et arrivée 6^{ème} aux Championnats de France
 LAMBERT Paul: En Cross Country. Fait partie de l'équipe benjamins Champions Départementaux

Société de Gymnastique de Gamsheim

Equipe féminine toutes catégorie - Div. Féd. C Championne du Bas-Rhin. Championne d'Alsace. Championne de la Zone Est
 Equipe féminine : benjamines-minimes Championne du Bas-Rhin. Championne d'Alsace
 Equipe masculine toutes catégories Champions du Bas-Rhin. Champions d'Alsace

Sportifs Individuels

Pétanque Club Gamsheim

DEISS Christophe Champion d'Alsace Minimes. Participation aux Championnats de France Jeunes à Romans dans la Drôme
 CHEDOZ Elodie Vice Championne d'Alsace

Echiquier du Rhin

ADAM Catherine 60^{ème} aux Championnats de France Poussines
 STOLL Antoine 19^{ème} aux Championnat de France Poussinets

Collège André Malraux

LAMBERT Paul En athlétisme - Arrivé 3^{ème} aux 1000 mètres

Tennis Club Gamsheim

VINEE Ralph, VINEE Max: Sélection en entraînement départemental
 KOKOL Vincent, SEVERIN Jean: Raquette d'Alsace
 MATTHIS Manon Meilleure progression

Société de Gymnastique de Gamsheim

JUND Laura: Championne du Bas-Rhin. 3^{ème} au Championnat d'Alsace. Championne de la Zone Est. Catégorie Fédérale C Senior
 PONTONNIER Mathilde: Vice Championne du Bas-Rhin. 3^{ème} au Championnat d'Alsace. Vice Championne de la Zone Est.
 Catégorie Fédérale C Junior

STROH Laurine Championne du Bas-Rhin. Championne d'Alsace. Festigym Minimes 2^{ème} année
 FOESSEL Célia Championne du Bas-Rhin. Championne d'Alsace. festigym Minimes 1^{ère} année
 FERNANDES Dylan Champion d'Alsace. Circuit éducatif Poussin (né en 2000)

Société de Gymnastique "Le Concordia" Schiltigheim

BLAND Justine Vice Championne du Bas-Rhin fédéral C. Fait partie de l'équipe Championne de Zone en Fédéral B
 BLAND Mathilde 3^{ème} du Bas-Rhin Fédéral C. Fait partie de l'équipe Championne de Zone en Fédéral C

Gymnastique Rythmique et Sportive de Hoerd

DIETRICH Chloé 2^{ème} en coupe formation individuelle. Fait partie de l'équipe arrivée 3^{ème} aux championnats du Bas-Rhin, 1^{ère} en championnat d'Alsace et 5^{ème} en championnat de zone. 30^{ème} aux championnats de France

Tir Club Avenir

MISCHLER Pascal: Tir 10 mètres au pistolet à air comprimé: 1^{er} au FFT Critérium. Tir à 25 mètres au pistolet 22 LR: 2^{ème} AGR Alsace.
 Tir 50 mètres au pistolet libre 22 LR: 2^{ème} AGR Alsace



Les mérites sportifs et culturels 2008



M. Fernand KOLBECK nous a fait l'honneur de coparrainer cette cérémonie pour récompenser les méritants sportifs et culturels. Il connaît les durs entraînements et les efforts à fournir pour tout sportif en compétition. Depuis ses débuts de coureur en 1965, il a multiplié les exploits :

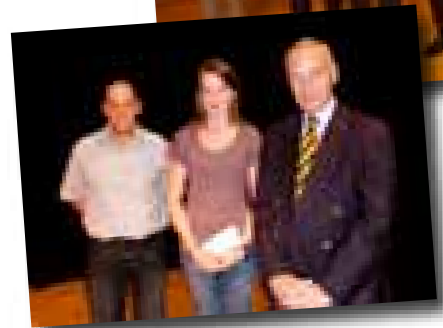
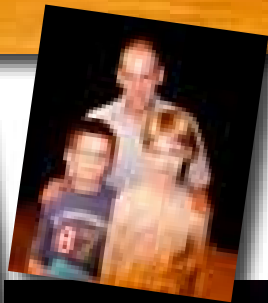
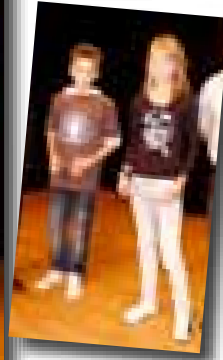
- 82 titres départementaux et régionaux
- 18 sélections en équipe de France

Il a également été sélectionné pour les Jeux Olympiques : Munich en 1972 et Montréal en 1976.

Les parrains de la soirée



M. Yves VORBURGER
(cf. page 21)





Nos joies et nos peines

> Naissances 2008

- 04.01** Axel Arthur MEYER, 10 rue des Marronniers, de Christophe MEYER et de Géraldine RIEGER
12.01 Timothé JACQUOT, 17 rue du Limousin, de Sébastien JACQUOT et de Myriam KIEHL
28.01 Kenzo SCHNORR, 2 rue du Stade, de Franck SCHNORR et de Sandrine HENNINGER
05.03 Corentin ANTZ, 14 rue de Coussac, de Christophe ANTZ et de Anne-Catherine PICKERT
13.03 Sarah et Sofia MABSOUT, 2 place Victor Jung, de Elarbi MABSOUT et de Khadija FENNOUNE
18.03 Maelys NEUROHR -TIRELLI, 19d rue des Marronniers, de Franck NEUROHR et de Laetitia TIRELLI
19.03 Imran SARIYILDIZ, 7 square des Chasseurs, de Sinan SARIYILDIZ et de Dönsel TOKER
04.04 Mathilde FAVRE, 19b rue des Marronniers, de Cédric FAVRE et de Stéphanie PATRY
05.04 Raphaël EPLE, 24 rue de la Haute-Vienne, de Frank EPLE et de Caroline EYER
25.04 Ismaël et Réda OUADI, 120b route Nationale, de Nassardine OUADI et de Marie-Laure LIGIBEL
17.05 Eva LAZAREVIC, 3b rue du Chevreuil, de Zoran LAZAREVIC et de Malia-Asopesio TUI
20.05 Kylian KIENTZ, 8a rue de la Gravière, de Alain KIENTZ et de Sandrine LIENHART
27.05 Mattéo BALDENSPERGER, 33 route du Rhin, de Laurent BALDENSPERGER et de Aimée NEUMANN
04.06 Esteban SOBREIRA, 1 route de l'III, de Emmanuel SOBREIRA et de Sandra WESCHLER
05.06 Jade HEYMES-BACZYK, 19 rue de Saint-Yriex, de Christophe HEYMES et de Valérie BACZYK
10.06 Noah BOHN, 5 rue de la Gravière, de Manuel BOHN et Magali MEYER
22.06 Zoé KITTEL, 9c rue de l'Ecole, de Eric KITTEL et de Annick HILD
26.06 Edgar BARTHELME, 55a route du Rhin, de Gilles BARTHELME et de Caroline GROSSHOLTZ
08.07 Noah REBSTOCK, 14 rue Pasteur, de Mathieu REBSTOCK et de Nadège GUERBER
26.07 Solène PETIT, 19e rue des Marronniers, de Xavier PETIT et de Nadia FESSLER
07.08 Jonathan ACKER, 54 route Nationale, de Pascal ACKER et de Chenda KIM
26.08 Sarah HIRTH, 16 rue d'Ecully, de Pascal HIRTH et de Valérie CONDET
19.09 Iliana SCHNEIDER, 2a rue des Marronniers, de David SCHNEIDER et de Coralie MAAS
23.09 Noé KEIFF, 11 rue de la Haute-Vienne, de Alexandre KEIFF et de Delphine WINTZ
24.09 Angelo DI VIESTI, 1 rue des Sapins, de Didier DI VIESTI et de Marie Noëlle FERREIRA
06.10 Antoine IBACH, 3 impasse de la Haute-Vienne, de Alexandre IBACH et de Stéphanie BOSCH
07.10 Jérémy BROC, 1c rue du Général Hoche, de Hubert BROC et de Catherine HODIESNE
10.10 Alexis BEAUMONT, 20 rue de la Gare, de Serge BEAUMONT et de Tatiana CHLIAKOVA
20.10 Lily GOETZ, 8 rue Pasteur, de Grégory GOETZ et de Céline TUCHSCHERER
20.10 Noah SCHALL, 8 rue des Romains, de Dany SCHALL et de Milène MUNCH
24.10 Brice OUADAH, 7 rue de Périgueux, de Fabrice OUADAH et de Isabelle PFIFFERLING
01.11 Maël SCHOTT-ZEHANI, 1 rue de la Gare, de Raphaël SCHOTT et de Sonia ZEHANI
29.11 Eléonore STREITT, 14 rue Pasteur, de Denis STREITT et de Fabienne DOCREMONT
30.11 Savanna GODECKE, 19a route du Rhin, de Arnaud GODECKE et de Elodie DAEFFLER
06.12 Tom KIFFEL, 11 rue de la Mairie, de Maurice KIFFEL et de Lucie TEDONE
09.12 Théo PFAFF, 17a route de Weyersheim, de Jean Daniel PFAFF et de Nathalie SCHMITT
18.12 Mathilde KLEIN, 20 rue de l'Ancienne Eglise, de Arnaud KLEIN et de Marie LOIRE



> Mariages 2008

- 05.04** Alexandru COVACI, employé, de Gamsbheim et Coralia-Monica IVANOVICI, bibliothécaire-archiviste, de Gamsbheim
30.05 Christophe BOUR, responsable technique, de Gamsbheim et Isabelle PENETRAT, consultante informatique, de Gamsbheim
07.06 Fabrice MARTZ, chauffeur, de Gamsbheim et Patricia MULLER, agent de production, de Gamsbheim
26.06 Sébastien ROTH - SCHUSTER, de Gamsbheim et Valentine LAEUFER, infirmière, de Gamsbheim
04.07 Laurent BEYER, ingénieur, de Gamsbheim et Martina LINKE, contrôleur de gestion, de Gamsbheim
11.07 Pascal MONTNACH, V.R.P., de Gamsbheim et Pascale BLELLY, secrétaire de direction, de Gamsbheim
19.07 Martial DOMINGUEZ, installateur sanitaire, de Gamsbheim et Catherine GEFFRÉ, de Gamsbheim
19.07 Mathieu FEBRY, assembleur-soudeur, de Gamsbheim et MARION LEVEILLE, serveuse, de La Wantzenau
14.08 Jean-François BAUERNDISTEL, commercial, de Gamsbheim et Nathalie WEISHEIMER, infirmière, de Gamsbheim
30.08 Jean Daniel PFAFF, mécanicien, de Gamsbheim et Nathalie SCHMITT, assistante de direction, de Gamsbheim
06.09 Denis STEITT, technicien microbiologiste, de Gamsbheim et Fabienne DOCREMONT, superviseur en téléphonie, de Gamsbheim
06.09 Gérard DOLLÉ, de Gamsbheim et Cathie MOSER, A.S.L de Gamsbheim
13.09 Gilles ROEHM, tuyauteur, de Gamsbheim et Angélique FIEFFEL, agent de service hospitalier, de Eckbolsheim
04.10 Steven BROOKS, manager - chef de projets, d'Angleterre et Nathalie VETTER, chargée de projets, de Gamsbheim
04.10 Alexandre NAOUACHE, étudiant ingénieur, de Reichshoffen et Sophie GILLES, infirmière, de Gamsbheim
10.10 Christophe JAEHN, dessinateur, de Gamsbheim et Magali ROULLEAU, secrétaire, de Gamsbheim





Nos joies et nos peines

> Décès 2008

- 03.01** Yvonne GAGARIN, veuve de Alfred SCHOTT, 19 rue de la Dordogne, 82 ans
- 18.02** Charlotte STOCKBURGER, épouse de Albert KAMMLER, 7 rue du Moulin, 83 ans
- 06.03** Marie BIETH, veuve de FRITZ Ernest, 3 impasse des Pêcheurs, 98 ans
- 25.03** Mélanie KUNTZ, veuve de Arthur RIEGER, 1 route Nationale, 84 ans
- 31.03** Lucien STROH, 2 rue du Giessen, 73 ans
- 01.04** Marcel HEISSLER, époux de Jacqueline ZINCK, 20 route Nationale, 75 ans
- 26.04** Elise JUND, veuve de Albert NESSELBUSCH, Anc. 8 rue de la Gravière ; Maison de retraite à Bischwiller, 81 ans
- 27.05** Christine VELTZ, épouse de Didier DIEBOLD, 7 rue du Général Hoche, 47 ans
- 08.07** Marie SPRAUER, veuve de Joseph HOMMEL, 52 rue de l'Ancienne Eglise, 101 ans
- 10.07** Albert PAULEN, 2 square des Chasseurs, 64 ans
- 12.07** Jean Jacques LEHN, époux de Odile BORNERT, 7 square des Chasseurs, 70 ans
- 12.07** Charles ARTZ, veuf de Berthe RUEZ, 5 rue Sainte-Odile, 79 ans
- 14.07** Bernard VELTZ, époux de Antoinette TAGLANG, 10 rue du Général Hoche, 71 ans
- 25.07** Lucien SUHNER, époux de Berthe HERRMANN, 66 route du Rhin, 85 ans
- 09.08** Jean-Pierre FELDIS, époux de Denise BUTSCHER, 25 rue du Limousin, 75 ans
- 13.09** Roger GROSTHOR, époux de Yvonne HIESSLER, 12 rue des Lilas, 77 ans
- 28.09** Ernest GOETZ, époux de Louise HENNINGER, 17 rue de l'Ancienne Eglise, 86 ans
- 04.10** Helga KUBE, épouse de Joseph STEYER, 59a rue de l'Ancienne Eglise, 69 ans
- 06.10** Robert JUND, veuf de Constance JUNG, 4 rue des Sapins, 80 ans
- 26.10** Gilbert FAHNER, époux de Reine LUX, 3 rue de l'Étang, 76 ans
- 26.10** Kvéta JELINEK, 33 rue Pasteur, 80 ans
- 27.10** Jeannine MEYER, veuve de René SCHNORR, 1 rue des Peupliers, 82 ans
- 11.11** Marie Anne HAWECKER, veuve de Etienne WENGER, 14 rue de la Gare, 85 ans
- 20.11** Georges PAULEN, 2 square des Chasseurs, 73 ans
- 24.11** Armand HAMM, époux de Marie NESSELBUSCH, 27 rue de l'Ancienne Eglise, 75 ans
- 29.11** Lucie STEYER, veuve de Paul TAGLANG, 2 rue Lapp, 89 ans
- 10.12** Francis DEISS, époux de Renée FEBRY, 3 rue des Pierres, 61 ans
- 20.12** Sauveur LA ROCCA, époux de Agnès CHATAGNON, 6 square des Chasseurs, 53 ans
- 22.12** Jérôme MEYER, époux de Marie PAULUS, 24 rue du Général Hoche, 85 ans
- 29.12** Eliane DEBS, épouse de Robert WILD, 22 rue de la Mairie, 61 ans



En mémoire de...

Lundi 6 octobre 2008

Robert JUND s'est éteint à l'âge de 80 ans



Engagé avec compétence et dévouement pour sa commune et ses habitants, il a exercé les fonctions d'élu local suivantes :

- Conseiller Municipal de 1959 à 1995
- Adjoint au Maire de 1965 à 1974
- Maire de 1974 à 1977

Deux médailles d'Honneur Régionale – Départementale et Communale ont témoigné de la longévité de sa fonction publique élective traduite par 6 mandats successifs soit 36 années ininterrompues au Service de GAMBSHEIM... qui ne l'oubliera pas.

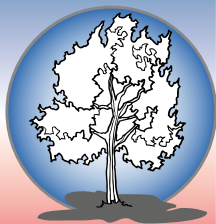
H. H.

Madame Marie HOMMEL, avec laquelle nous avons fêté le 100^{ème} anniversaire (infog 31) nous a quittés le 8 juillet 2008 à l'âge de 101 ans.

Nous garderons un souvenir ému de notre doyenne.

Société d'Arboriculture de Gamsheim et Environs

Président: Pierre JUNG
1 rue des Romains - 67760 GAMBESHEIM
Tél. 03.88.96.85.08
arbogams@gmail.com



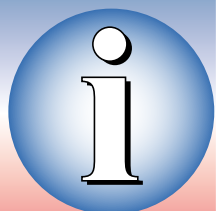
Association Sportive de Gamsheim

Président: Jean-Claude HOMMEL
48 rue de la Haute Vienne
67760 GAMBESHEIM
Tél. 03.88.96.75.58



Syndicat d'Initiative de Gamsheim

Président: Marcel DESVERNOIS
Ecluses du Rhin
67760 GAMBESHEIM



Amicale des Sapeurs-Pompiers volontaires de Gamsheim

Président: Eric KRESS
9b rue des Marronniers
67760 GAMBESHEIM
Tél. 06.27.24.51.48
eric.kress@free.fr



Cigalivres

Présidente: Anne EICHWALD
9 rue de la Chapelle
67760 GAMBESHEIM
Tél. 03.88.59.72.90
anwald@estvideo.fr



Amicale des Donneurs de Sang Bénévoles de Gamsheim

Présidente: Marie-Claire STORCK
7 rue Jean de La Fontaine
67760 GAMBESHEIM
Tél. 03.88.96.96.61 ou 06.89.15.29.31
mc.storck@orange.fr



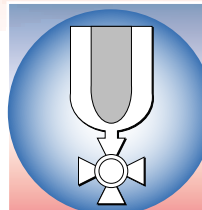
Tir-Club Avenir de Gamsheim

Président: Marc STROH
7a rue du Lavoir
67760 GAMBESHEIM
Tél. 03.88.96.41.04



Association des Parents d'Elèves des Ecoles de Gamsheim (A.P.E.E.G.)

Présidente: Céline GAUER
10 rue des Romains - 67760 GAMBESHEIM
Tél. 06.08.01.64.68
info@apeeg.asso.fr
www.apeeg.asso.fr



Fédération Nationale des Déportés et Internés Résistants et Patriotes

Président: Joseph ZERRINGER
7 route de Weyersheim
67760 GAMBESHEIM
Tél. 03.88.96.85.19

Calypso Plongée Club

Président: Pierre SIBOLD
20 rue Rimbach
67100 STRASBOURG
Tél. 03.88.84.42.81
Tél. 06.03.15.59.75
pierre.sibold@orange.fr



Société de Gymnastique de Gamsheim

Président: Pierre GLESS
1a rue du stade Saint-Paul
67610 LA WANTZENAU
Tél. 03.88.96.23.79 ou 06.70.56.15.04
gymgamsheim@aol.com ou pierre.gless@evc.net
www.gymgamsheim.fr



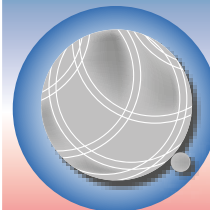
Club de l'Amitié

Président: Xavier PAULUS
34 rue de la Mairie
67760 GAMBESHEIM
Tél. 03.88.96.85.16



Pétanque Club de Gamsheim

Président: Claude DEISS
3 square des Chasseurs
67760 GAMBESHEIM
Tél. (Club house) 03.88.96.99.69
julss1407@hotmail.fr ou edcl2613@free.fr



l'Echiquier du Rhin

Président: Emmanuel POIDEVIN
9A rue de l'Ecole
67760 GAMBESHEIM
emmanuel.poidevin@wanadoo.fr
Site: <http://.echecs-gamsheim.com>



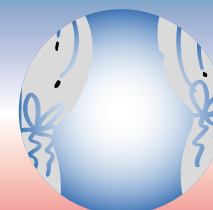
Chorale Sainte-Cécile

Président: Jacky WENGER
14 rue de la Gare
67760 GAMBESHEIM
Tél. 03.88.96.48.79 ou 06.80.42.75.12
jacky.wenger@orange.fr



Association "D'Alsasser Bühn"

Présidente: Claudine ECKER
7 route Nationale - 67760 GAMBESHEIM
Tél. 03.88.96.94.01
elsasserbuhn@aol.com
<http://www.elsasserbuhn-gamsheim.fr>



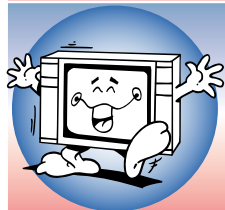
Skat Club Gamsheim

Président: Charles SCHNEIDER
10 rue des Roses
67760 GAMBESHEIM
Tél. 03.88.96.49.77



Société Hippique Rurale de Gamsheim

Président: Marcel MICHEL
4 rue du Grand Chêne
67760 GAMBSEHEIM
Tél. 03.88.96.45.06

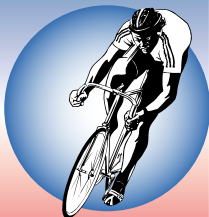


Association "Canal Gamsheim"

Président: Jean-Claude MULLER
10 rue de la Haute Vienne
67760 GAMBSEHEIM
Tél. 03.69.26.96.02 ou 06.74.07.41.50
j.muller.2@estvideo.fr
<http://www.canalgamsheim.fr>

Cyclo Evasion Gamsheim

Président: Ludovic FARRUDJA
1a rue du Jardin
67760 GAMBSEHEIM
Tél. 06.08.76.98.88
ludovic.farrudja@orange.fr
www.cyclo-evasion-gamsheim.com

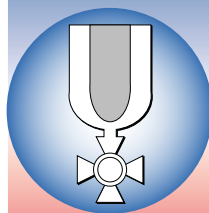
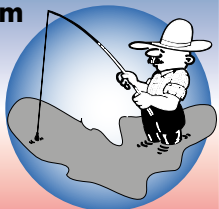


Société de Musique Municipale Harmonie de Gamsheim

Président Délégué: Jeannot GABEL
39 rue de Coussac - 67760 GAMBSEHEIM
Tél. 03.88.96.77.11
musiquegamsheim@aol.com
<http://www.harmoniegamsheim.org>

Association Agréée de Gamsheim pour la Pêche et la Protection du Milieu Aquatique (A.A.P.P.M.A.)

Président: Patrick HILD
2 rue de la Forêt - 67760 GAMBSEHEIM
Tél. 03.88.96.72.69
patrild@estvideo.fr



Union des Invalides Anciens Combattants et Victimes de Guerre d'Alsace et de Lorraine

Déléguée: Jannick KELLER
16 rue du Limousin - 67760 GAMBSEHEIM
Tél. 03.88.96.48.72

ACSE

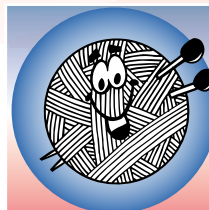
Section Gamsheim-Kilstett

Vice-Président: Fernand UGI
1 impasse du Rhin - 67760 GAMBSEHEIM
Tél. 03.88.96.90.02
Télécopie: 03.88.96.79.41
fernand.ugi@wanadoo.fr



Groupe d'Arts et Traditions Populaires d'Alsace "D'Sunneblueme vun Gambse"

Président: David GEFFRE
3c rue du Chevreuil - 67760 GAMBSEHEIM
Tél. 03.88.96.50.15
david@sunneblueme.com
www.sunneblueme.com

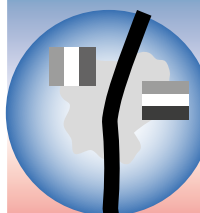
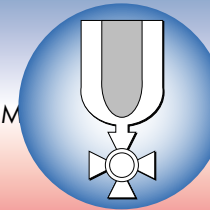


La Ronde des Petits Points

Présidente: Muriel DAGOT
12 rue de la Faisanderie
67760 GAMBSEHEIM
Tél. 06.81.26.45.32

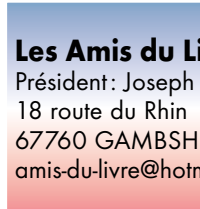
Union Nationale des Combattants

Président: Colonel Yves MONTARU
18 rue des Chasseurs - 67760 GAMBSEHEIM
Tél. 03.88.59.74.94 ou 06.71.55.74.64
Fax 03.88.96.44.82
ymtu@free.fr ou ymtu@orange.fr



Association de Développement Touristique du Site Rhénan de Gamsheim / Rheinau et Environs

Président: Hubert HOFFMANN
18 route du Rhin - 67760 GAMBSEHEIM
Tél. 03.88.59.79.59
Fax 03.88.59.79.60



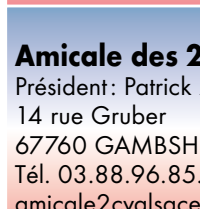
Les Amis du Livre

Président: Joseph MARTZ
18 route du Rhin
67760 GAMBSEHEIM
amis-du-livre@hotmail.fr



Association "Les Joyeux Lurons de Gamsheim"

Président: Christophe SUTTER
3 rue Victor Hugo - 67760 GAMBSEHEIM
Tél. 03.88.96.65.48 ou 06.80.62.33.99
christophe.sutter@estvideo.fr



Amicale des 2 CV d'Alsace

Président: Patrick ZINCK
14 rue Gruber
67760 GAMBSEHEIM
Tél. 03.88.96.85.46
amicale2cvalsace@wanadoo.fr



Tennis-Club Gamsheim

Président: Daniel VIRION
14 rue de Périgueux - 67760 GAMBSEHEIM
Tél. 03.88.96.43.19
cebr@wanadoo.fr
<http://www.club.fft.fr/tc.gamsheim>

Amitié et Partage

Présidente: Monique BECHT
14 rue du Maréchal Leclerc
67760 GAMBSEHEIM
Tél. 03.88.96.70.24
monique.becht@estvideo.fr

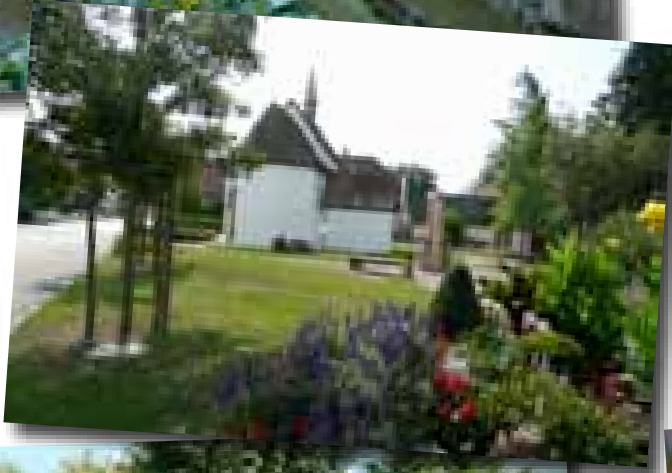
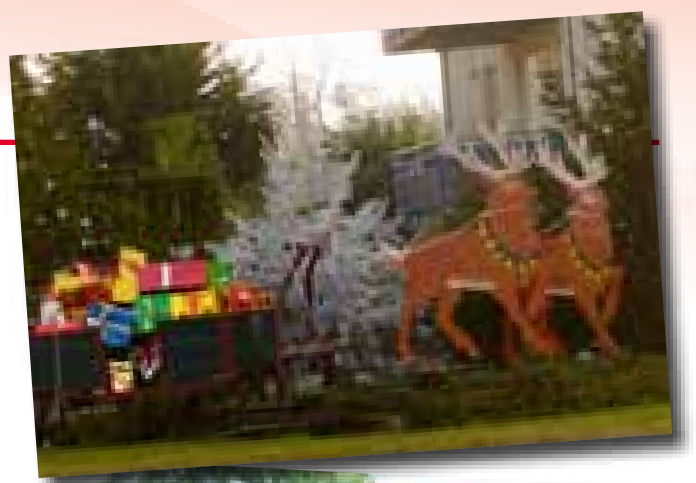


Association des Sclérosés en Plaque

Délégué Départemental: Joseph FREY
7 rue de la Gare
67760 GAMBSEHEIM
Tél. 03.88.96.84.22
frey.joseph@wanadoo.fr



Gambsheim avec son fleurissement et ses récoltes





Services Administratifs et Publics

Mairie

✉: 18 route du Rhin • BP 21 GAMBSHEIM • 67761 Hoerd t cedex

☎: **03.88.59.79.59** • 📠: 03.88.59.79.60

✉: mairie@mairie-gambsheim.fr

Site Internet: www.mairie-gambsheim.fr

Maire: M. Hubert HOFFMANN

Directeur Général des Services: M. Alfred GEISSLER

Horaires d'ouverture de la mairie:

du lundi au jeudi: 08h00-12h00 / 14h00-18h00

vendredi: 08h00-12h00 / 14h00-17h00

mardi: permanence de 18h00 à 19h00

Service incendie

En cas de sinistre, appeler le 18

Chef de Section: M. Jean-Charles KELLER

✉: 16 rue du Limousin • 67760 GAMBSHEIM

☎: **03.88.96.48.72**

Dépôt d'incendie: ☎: **03.88.96.73.84**

Bibliothèque Municipale

✉: 20 route du Rhin • 67760 GAMBSHEIM

☎: 03.88.96.71.66 - ✉: bibliotheque.gambsheim@wanadoo.fr

Responsable: Mme Muriel PETITDEMANGE

Horaires d'ouverture: mardi: 16h00-18h00

mercredi: 10h-12h et 14h00-17h00

jeudi: réservé aux écoles

vendredi: 18h00-20h00

samedi: 10h00-12h30 / 13h30-15h30

Déchetterie de GAMBSHEIM

☎: **03.88.96.82.73**

Horaires d'ouverture:

mardi: 14h00-18h00

mercredi et vendredi: 09h00-12h00 / 14h00-18h00

jeudi: 09h00-12h00

samedi: 09h00-12h00 / 14h00-17h00

Attention!

Du 1^{er} octobre au 14 mars, la fermeture est avancée à 17h00

Gendarmerie nationale

✉: 12 rue des Jonquilles • 67610 LA WANTZENAU

☎: **03.88.96.28.48**

Commandant de brigade (par interim): Adjudant Chef Bertrand LEGRAND

Adjoint au Commandant de Brigade: Adjudant Joël QUANTIN

Gendarmerie fluviale

✉: 6 rue de Glandon • 67760 GAMBSHEIM

☎: **03.88.96.86.47**

Commandant de Brigade: Adjudant Marc OTTENWALTER

Gare SNCF

Transformée en 1991 en poste d'arrêt non géré (avec distributeur automatique de billets).

Nouvelle ligne bus depuis septembre 2008

Ligne 307 Haguenau - Gambsheim - Rheinau

Arrêts à Gambsheim: route Nationale et route du Rhin

La Poste

✉: 109 route Nationale • 67760 GAMBSHEIM

☎: **03.90.29.36.50**

Chef d'établissement: M. Jean-Pierre DAVID

Horaires d'ouverture: du lundi au vendredi: 08h00-11h45 et

de 14h00-16h30 • samedi: 8h00-11h45

Heures limites de dépôt du courrier au bureau de poste:

du lundi au vendredi: 15h00 • le samedi: 10h30

Cabines téléphoniques publiques (Uniquement avec télécarte):

Numéros à composer pour un appel extérieur:

Cabine devant le bureau de poste: 03.88.96.84.86

Cabine place de la Gare: 03.88.96.74.53

Cabine devant le Syndicat d'initiative: 03.88.96.76.35

Est-Vidéo NUMERICABLE

Pour toute demande commerciale: **3240** (prix d'1 appel local depuis un poste fixe)

Pour le Service Clients: **0811 467 457**

(attente gratuite depuis une ligne Numéricable, puis tarif d'un appel local depuis un poste fixe)

Ecoles

• Ecole élémentaire de « L'Ill au Rhin »

✉: 1 rue de l'Ecole • 67760 GAMBSHEIM

☎: **03.88.96.83.02** - ✉: ecole.gambsheim@wanadoo.fr

Directrice: Mme Christine MAIRE

• Ecole maternelle « Le Verger »

✉: 3 chemin des Ecoliers • 67760 GAMBSHEIM

☎: **03.88.96.76.02** - ✉: ecole.le.verger@orange.fr

Directrice: Mme Emmanuelle HOGGER-JUNG

• Ecole maternelle « Le Bitzig »

✉: 21 rue de la Dordogne • 67760 GAMBSHEIM

☎: **03.88.96.76.01** - ✉: ecole.maternelle.bitzig@wanadoo.fr

Directrice: Mlle Guylaine GILLOT

• Collège André Malraux

✉: 4 rue des Jardins • 67610 LA WANTZENAU

☎: **03.88.96.63.33**

<http://www.col-malraux-wantzenau.ac-strasbourg.fr>

Principal: Monsieur Philippe BOUCHET

Centre de Loisirs permanent

✉: 11 rue du Cimetière • 67760 GAMBSHEIM

☎ et 📠: **03.90.29.38.28** - ✉: alef.gambsheim@wanadoo.fr

Directrice: Madame Claudine BOEHM

Tourisme

Passage 309 - Pavillon de tourisme

✉: Ecluses du Rhin • 67760 GAMBSHEIM

☎: **03.88.96.44.08** - 📠: 03.88.59.73.11

✉: info@passage309.eu

Horaires d'ouverture:

Été: de fin mars à octobre: du lundi au dimanche de 13h à 18h

Hiver: de novembre à fin mars: du lundi au vendredi de 14h à 17h

Passé à poissons

Horaires d'ouverture du local visiteurs:

De fin mars à octobre: tous les jours de 10h à 18h (fermeture mardi)

De novembre à fin mars: dimanche de 14h à 17h

En février et mars: dimanche de 10h à 12h30 et de 14h à 17h

Visite guidée des espaces visiteurs: sur réservation

Cultes

• Presbytère catholique - Curé: Abbé Irénée VALACHIE

✉: 105 route Nationale • 67760 GAMBSHEIM

☎ et 📠: 03.88.96.85.30

Site Internet: www.gampar.fr.st

Messes dominicales: samedi: 18h30 - dimanche: 10h30

• Presbytère protestant - Pasteur: M. Claude CONEDERA

✉: 9 rue de Limoges • 67850 HERRLISHEIM

☎ et 📠: 03.88.96.91.50

Culte du dimanche: Offendorf: 9h30 • La Wantzenau: 11h00



Médecins à Gamsheim

Docteur Clarisse GILLES

Cabinet: 23 rue des Pierres
Téléphone: 03.88.96.72.02

Consultations:

lundi et mercredi: 13h30-15h30
mardi, jeudi et vendredi: 8h30-10h30
et sur rendez-vous

Docteur Luc GILLES

Cabinet: 23 rue des Pierres
Téléphone: 03.88.96.72.02

Consultations:

lundi, mercredi, samedi: 08h30-10h30
mardi, jeudi: 13h30-15h30
lundi, vendredi: 18h00-20h00
et sur rendez-vous

Docteur Maurice KUBLER

Cabinet: 4 rue Gruber
Téléphone: 03.88.96.84.45

Consultations:

lundi et mercredi: 14h00-18h00
mardi et samedi: 8h30-12h00
vendredi: 16h00-20h00
et sur rendez-vous

Docteur Alain LION

Cabinet: 4 rue Gruber
Téléphone: 03.88.96.84.45

Consultations:

lundi et vendredi: 8h30-12h00
mardi et jeudi: 16h00-20h00
et sur rendez-vous



Docteur Philippe NONN

Cabinet: 28 rue du Chemin de Fer
Téléphone: 03.88.96.82.82

Consultations:

du lundi au samedi: 08h15-11h00
lundi et vendredi: 17h00-20h00
mardi et mercredi: 16h00-18h00
et sur rendez-vous

Médecin de garde

SOS médecin: 03.88.75.75.75

Dentistes à Gamsheim

Cabinet du Docteur Pierre ANCILLON et du Docteur Florian LE MOUËL

Cabinet: 8 rue des Romains
Téléphone: 03.88.96.84.81
Télécopie: 03.88.96.80.15

Consultations du Docteur Pierre ANCILLON
lundi, mardi, mercredi et vendredi:
08h00-12h00 / 14h00-18h30
samedi: 08h00-12h00

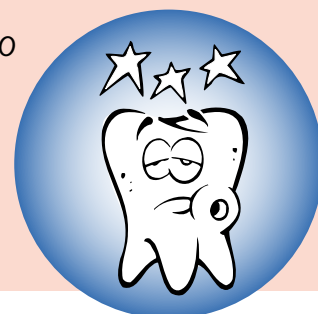
Consultations du Docteur Florian LE MOUËL
lundi, mardi, mercredi, jeudi de
08h00-12h00 / 14h00-19h00

Docteur Jean-Pierre MARTZ

Cabinet: 104 route Nationale
Téléphone: 03.88.96.85.40

Consultations:

lundi: 14h00-19h00
mardi, mercredi, vendredi:
09h00-12h00 / 14h00-19h00
samedi: 09h00-12h00



Soins infirmiers à Gamsheim

Cabinet de soins de Mme Anne-Marie HERTER et de M. François HERTER

Adresse: 4 rue des Peupliers
Téléphone: 03.88.96.78.88
Soins au cabinet et sur rendez-vous

Cabinet de soins de Mme Patricia ROY

Adresse: 24 rue de Coussac
Téléphone: 03.88.96.49.76
Mobile: 06.07.96.25.22
Soins au cabinet et sur rendez-vous





Kinésithérapeutes

M. André CRIQUI

17 rue du Maréchal Leclerc

Téléphone : 03.88.96.49.54

Mobile : 06.85.83.13.79

Consultations :

lundi, mardi, mercredi :

08h00-11h00 / 14h00-19h00

jeudi : 08h00-11h00

vendredi : 08h00-11h00 / 14h00-19h00

soins à domicile tous les jours :

10h00-14h00 et le samedi matin



M. Michaël PEIFFERT

120b route Nationale

Téléphone : 03.88.96.85.48

Consultations :

lundi, mercredi et vendredi : 14h00-19h30

mardi : 08h00-14h00

jeudi : 08h00-12h00 / 13h00-19h00

soins à domicile et sur rendez-vous

Orthophoniste

Mmes Cécile DAUER-SELL et Sophie KERN

120 route Nationale

Téléphone : 03.88.96.47.20

Consultations :

du lundi au samedi sur rendez-vous

Assistante sociale

Mme Valérie LIEB

Téléphone : 03 68 33 83 50

Adresse de permanence : salle annexe 2

20 route du Rhin - 67760 GAMBSHEIM

*Permanences : les 2èmes et 4èmes jeudis du mois
de 9h00 à 11h30*

Pharmacie de Gamsheim

Pharmacie de la Paix

M. Stéphane GAUER

101 route Nationale

Téléphone : 03.88.96.84.55

Télécopie : 03.88.96.91.54

Horaires d'ouverture :

du lundi au vendredi :

8h30-12h00 / 14h30-19h00

samedi : 8h30-12h00 / 14h30-17h00



Caisse Primaire

d'Assurance Maladie

Permanences de la Caisse en Mairie :
tous les lundis de 14h00 à 17h00

Urgences et Taxis

S.A.M.U. : 15

Ambulances Alsaciennes

18 rue de la Mairie

67760 GAMBSHEIM

Téléphone : 03.88.96.96.96

WILHELM et Fils

17 rue du Général de Gaulle

67410 DRUSENHEIM

Téléphone : 03.88.53.31.37

Télécopie : 03.88.53.47.36

Ambulances VSL Taxi Jung

12 rue Dîme

67720 WEYERSHEIM

Téléphone : 03.88.51.31.03

Téléphone : 06.85.42.55.10

Ambulances Saint Sauveur

1 route de Marienthal

67240 BISCHWILLER

Téléphone : 03.88.63.25.21

17 rue du Moulin Neuf

67500 HAGUENAU

Téléphone : 03.88.73.01.02

Taxi Eric et Tania Michel

5 impasse des Pêcheurs

67760 GAMBSHEIM

Téléphone : 06.08.27.90.55

Pompes Funèbres

Pompes Funèbres WILHELM et Fils

17 rue du Général de Gaulle

67410 DRUSENHEIM

Téléphone : 03.88.53.31.37

Pompes Funèbres VIERLING

8 rue du Stade Saint Paul

67610 LA WANTZENAU

Téléphone : 03.88.96.20.21

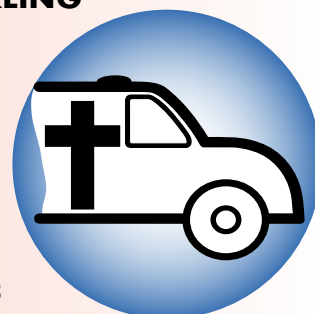
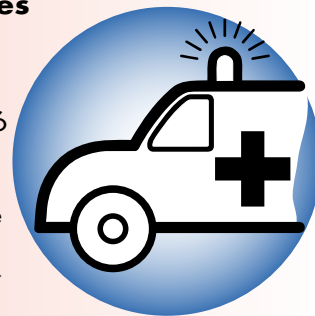
Pompes Funèbres

Menuiserie JUND

10 rue des Noyers

67720 WEYERSHEIM

Téléphone : 03.88.51.30.03





Calendrier des manifestations 2009

Janvier

17	D'Elssasser Bühn	Représentation théâtrale	Salle polyvalente
18	D'Elssasser Bühn	Représentation théâtrale	Salle polyvalente
23	D'Elssasser Bühn	Représentation théâtrale	Salle polyvalente
24	D'Elssasser Bühn	Représentation théâtrale	Salle polyvalente
25	D'Elssasser Bühn	Représentation théâtrale	Salle polyvalente
31	D'Elssasser Bühn	Représentation théâtrale	Salle polyvalente
31	Joyeux Lurons	Bal du Carnaval	Hall de gymnastique

Février

1	APEEG	Marche pour tous	Salle polyvalente
7	Amitié et Partage	Repas dansant	Salle polyvalente
14	ACSE	Loto	Salle polyvalente
22	Joyeux Lurons	Carnaval des enfants	Hall gymnastique
25	Cigalivres	Cinéma	Salle polyvalente
26	Amicale des Donneurs de Sang	Collecte de sang	Salle polyvalente

Mars

1	Société des Arboriculteurs	Déjeuner dansant	Salle polyvalente
7 et 8	Chorale Sainte Cécile	Représentation théâtrale	Salle polyvalente
14 et 15	Chorale Sainte Cécile	Représentation théâtrale	Salle polyvalente
22	L'Echiquier du Rhin	Tournoi adultes et enfants pour tous	Salle polyvalente
28	D'Elssasser Bühn	Friehjohr Fer Unseri Sproch	Salle polyvalente
28	Commune - A.A.P.P.M.A.	Journée de l'Environnement	Etang Huttmatt
du 19 au 31	Tennis Club	Tournoi Open	Tennis Club

Avril

du 1 ^{er} au 13	Tennis Club	Tournoi Open	Tennis Club
4 et 5	Théâtre francophone	Représentation théâtrale	Salle polyvalente
23	Cigalivres	Cinéma	Salle polyvalente
26	Skat Club Gamsheim	Tournoi International	Hall de gymnastique

Mai

8	Association Sportive de Gamsheim	Marche populaire	Zone de Loisirs et village
10	Paroisse Saints Nazaire et Celse	50ème anniversaire de la consécration de l'Eglise	Eglise Saints Nazaire et Celse
14	Amicale des Donneurs de sang	Collecte de sang	Salle polyvalente
16	Musique Municipale Harmonie	Concert	Hall de gymnastique
du 18 au 31	Association de Développement Touristique	Exposition « Rhin Mystique »	Eglise Saints Nazaire et Celse
du 21 au 24	Association de Développement Touristique	Week-end culturel	Passé à Poissons
31	Société de Gymnastique de Gamsheim	Rallye Touristique	Hall de gymnastique et extérieurs

Juin

7	Tir Club Avenir	Journée découverte	Stand de tir
du 13 au 28	Tennis Club Gamsheim	Tournoi jeunes	Tennis Club
16	Commune	Fête de la Musique	Ecole élémentaire de "L'ill au Rhin"
21	Paroisse Saints Nazaire et Celse	Fête Paroissiale	Salle polyvalente
21	Calypso Plongée Club	Baptêmes de plongée	Zone de Loisirs
du 26 au 28	Office des Sports, de la Culture et des Loisirs	Théâtre de plein air	Place de la Mairie
28	Amis du Livre	Dévoilement plaques de rues	Quartier Heitzi

Juillet

13	O.S.C.L.	Feu d'artifice	Zone de Loisirs
29	Amicale des Donneurs de Sang	Collecte de sang	Salle polyvalente

Août

2	AAPPMA	Concours de pêche	Etang Huttmatt
8	AAPPMA	Pêche loisirs	Etang Huttmatt
9	Pétanque Club Gamsheim	Challenge	Boulodrome

Septembre

6	AAPPMA	Concours intersociétés	Etang Huttmatt
6	Cyclo Evasion Gamsheim	L'Evasion	Zone de Loisirs
12 et 13	Tir Club Avenir	Journée intersociété	Stand de tir
13	AAPPMA	Concours jeunes	Etang Huttmatt
20	Joyeux Lurons	Marché aux puces	Route Nationale et rue de l'Ecole

Octobre

7	Amicale des Donneurs de sang	Collecte de sang	Salle polyvalente
17 et 18	Cigalivres	Lire en Fête	Salle polyvalente
29	Cigalivres	Cinéma	Salle polyvalente

Novembre

Fin	Musique Municipale Harmonie	Concert	Hall de gymnastique
-----	-----------------------------	---------	---------------------

Décembre

5	Société de Gymnastique de Gamsheim	Fête d'hiver et 95 ^e anniversaire	Hall de gymnastique
16	Cigalivres	Cinéma	Salle polyvalente
23	Amicale des Donneurs de sang	Collecte de sang	Salle polyvalente
31	Société de Gymnastique de Gamsheim	Réveillon St Sylvestre	Hall de gymnastique