

N° 40  
Janvier 2017



# Sommaire

journal d'informations municipales de Gamsbsheim

2017

Le mot du Maire.....	p. 3	Travaux	
Délibérations du conseil municipal en 2016 .....	p. 4	Voirie.....	p. 21
Le recensement sur Gamsbsheim du 19 janvier au 18 février:		Amélioration du réseau d'alimentation en eau potable.....	p. 21
- A quoi sert le recensement ? .....	p. 4	Renforcement du réseau d'assainissement.....	p. 21
Derniers chiffres de recensement de la population.....	p. 4	L'amélioration de nos espaces publics continue	
Aperçu financier 2016 de la commune.....	p. 5	par deux nouveaux projets structurants.....	p.22 - 23
Il y a 50 ans.....	p. 6 - 7	Mémoire Collective « Bettenhoffen » .....	p. 24 - 25
Extraits des délibérations du Conseil Municipal de 1966		Les bâtiments communaux .....	p. 26
Grands anniversaires .....	p. 7	News Associations	
Top 20 des aînés.....	p. 7	Le Pétanque Club a 50 ans .....	p. 27
Il se passe toujours quelque chose à Gamsbsheim.....	p.8 - 9	Les 20 ans de Cyclo Evasion .....	p. 27
2016 - Année numérique pour Canal Gamsbsheim.....	p. 9	D'Sunneblueme - Participation à l'élection	
Intercommunalité		de la Payse de France 2016 .....	p. 28
Communauté de Communes du Pays Rhéнан.....	p. 10	Les adieux de Cigalivres .....	p. 28
Le Relais Assistant(e)s Maternel(le)s .....	p. 10	Inauguration du Selzi Trail .....	p. 28
Le multi-accueil intercommunal.....	p. 10	Les premières fois... en cette année 2016	
L'Animation Jeunesse du Pays Rhéнан.....	p. 11	Accueil d'artistes internationaux .....	p. 29
Le conseil intercommunal des jeunes.....	p. 11	1 <sup>ère</sup> Exposition de L'UPER.....	p. 29
Service Départemental d'Incendie et de Secours.....	p. 12	1 <sup>er</sup> Thé dansant.....	p. 29
Une unité territoriale à Gamsbsheim		Les 30 ans du Club de l'Amitié.....	p. 30
Amicale des Sapeurs-Pompiers		Ateliers « Bien vieillir ».....	p. 30
- Portes ouvertes et relations franco-allemandes		Solidarité Sociale	
Les honorés de l'année 2016		Résidence Séniors - Bilan de l'enquête.....	p. 31
Les récipiendaires de la médaille d'honneur régionale,		Collecte Banque Alimentaire.....	p. 31
départementale et communale .....	p. 13	Nouvelles	
Un citoyen élevé au rang de Chevalier de la Légion d'Honneur:		de la Bibliothèque Municipale .....	p. 32
Marcel GRUBER .....	p. 13	de l'Ecole Municipale de Musique.....	p. 33
Il se passe toujours quelque chose à Gamsbsheim.....	p. 14 - 15	Il se passe toujours quelque chose à Gamsbsheim.....	p. 34 - 35
Inauguration du Stand de Tir .....	p. 14	Projet Européen.....	p. 36 - 37
Echos...		Aménagement d'une traversée sécurisée du Rhin	
De l'école maternelle « Le Bitzig » .....	p. 16	Cadre de vie.....	p. 38
De l'école maternelle « le Verger ».....	p. 16	Tourisme	
De l'école élémentaire « L'Ill au Rhin » .....	p. 17	Tourisme... intercommunal et transfrontalier .....	p. 39
De l'accueil périscolaire « Les Frimousses » ALEF .....	p. 18	Passé à poissons.....	p. 39
Une micro-crèche.....	p. 18	Vie Associative .....	p. 40 - 41
Informations		Nos joies et nos peines.....	p. 42 - 43
Accès zone de loisirs.....	p. 19	Nouvelles culturelles	
Elections: nouveau bureau de vote.....	p. 19	De la Paroisse du Ried Nord .....	p. 44
Sensibilisation à l'économie de l'énergie .....	p. 20	De la communauté de Paroisses Terres de Honau .....	p. 44
...des Conseillers départementaux du Canton de Brumath....	p. 20	Services Administratifs et Publics .....	p. 45
...du Député Claude Sturni .....	p. 20	Adresses utiles - santé.....	p. 46 - 47
		Calendrier des manifestations 2017 .....	p. 48

Directeur de la publication : Anne EICHWALD

Comité de rédaction et de lecture : Hubert HOFFMANN, Gabriel WOLFF, Marie-Rose MUSSIG, Marie-Claire LEISER, Martine HOMMEL, Marcel MICHEL, Joël HOCQUEL, Sylvie DAUL, Florent DIETRICH, David GEFFRE, Nicolas HENG, Chantal ICHTERTZ, Pascal SIEFFERT, Martine RIBEIRO.

Photos : Pierre EICHWALD, Joël HOCQUEL, Bertrand MULLER, Jean-Claude MULLER, Marie-Rose MUSSIG, Associations, Archives Mairie, Ecoles, Services Municipaux.

Merci à tous les photographes : bénévoles dans les associations, élus, services... vos images permettent d'égayer notre revue municipale.

N°ISSN 1245-1177. Dépôt légal : janvier 2017. - Ce numéro a été tiré à 3000 exemplaires. Reproduction interdite. - Impression : IMPREX 03 88 93 90 94





## QUE NOUS RESTE-T-IL DE 2016



### La France, notre Pays, notre République s'interroge sur son avenir :

- sur l'espace **international**, elle déploie avec ses partenaires européens des moyens plus ou moins vulnérables pour éradiquer le terrorisme qui menace notre société et pour établir cet espace de sécurité et de justice tant attendu.
- à l'échelle **nationale**, on s'affaire pour désigner le meilleur candidat, sinon le plus apte à reprendre la direction de la nation en avril prochain et surtout pour la remettre en confiance.
- la nouvelle organisation **régionale** nous interpelle sur la pertinence d'avoir intégré l'Alsace à une région dite du Grand Est. « Oh Verdeckel ».
- nos **deux départements** du Rhin vont-ils garder leur territorialité tellement décriée aujourd'hui ?

Malgré toutes ces hésitations et incertitudes, sur **le plan local**, les élus s'activent sans compter pour contrer cette crainte de l'avenir.

- La **Communauté de Communes** du Pays Rhénan, créée en 2014, a trouvé son rythme de croisière et affiche de belles ambitions pour les années à venir malgré la pléthore de nouvelles réglementations qui viennent se superposer les unes aux autres et alourdir, voire gripper les mécanismes de notre intercommunalité.
- La **Commune**, quant à elle, poursuit son programme pluriannuel 2014-2020 nonobstant la conjoncture défavorable où le pessimisme est trop souvent de mise, mais le Conseil Municipal a décidé de maintenir le cap et de faire aboutir les projets communaux annoncés.  
Parmi eux :
  - une nouvelle structure pour l'enfance-jeunesse dite accueil périscolaire,
  - un nouvel équipement destiné au football : vestiaires / club-house,
  - des réaménagements de voirie conséquents.

Relevons encore quelques événements qui ont marqué **l'animation de notre village** et qui témoignent du

### «BIEN VIVRE A GAMBSHEIM»

- le lancement officiel du projet de franchissement sécurisé du Rhin pour piétons et cyclistes,
- la fête du quartier de Bettenhoffen,
- la belle saison d'été à la Zone de Loisirs,
- l'anniversaire de l'amitié franco-allemande entre les pompiers de Gamsheim et de Freistett et l'évolution du Centre d'Incendie et de Secours en Unité Territoriale intercommunale dotée de nouveaux moyens,
- deux concerts de renommée internationale à l'EcRhin,
- le fleurissement du village et l'illumination de Noël joliment remarquables.

Tous ces moments forts sont présentés dans cette nouvelle édition N° 40 de l'«INFO G». Un quarantième anniversaire qui nous donne l'occasion de remercier et féliciter très chaleureusement toute l'équipe rédactionnelle pour son implication assidue.

Alors bonne lecture

et

très belle année 2017.

Hubert HOFFMANN



## Gamsheim

Lewi «GAMBSMER»  
 Wie war's  
 met nejem Schwong  
 en dess Jahr rutsche,  
 Es geht um die Zükunft  
 Welli Üssecht fer ünere Jugend?  
 Freuj die m'r üns stelle meen!  
 D'Antwort esch schleeslich ganz  
 änfach,  
 Positiv meetenander vorschrette  
 esch m'iner Wonsch fer 2017.



## Séance du 28 janvier

- Communauté de Communes du Pays Rhénan - Modification des statuts
- Association des Amis du Mémorial d'Alsace-Moselle – Adhésion
- Agence Territoriale d'Ingénierie Publique - Approbation des conventions relatives aux missions retenues
- Finances - Enquête Résidence Séniors – Gratification des enquêteurs
- Travaux :
  - Projet de construction d'une nouvelle structure périscolaire et de modernisation de l'école maternelle Le Verger – Approbation de l'Avant Projet Détaillé
  - Modernisation des routes du Rhin et Nationale – Concours de maîtrise d'oeuvre
- Forêts communales :
  - Programme de travaux 2016
  - Etat prévisionnel des coupes 2017

## Séance du 25 février

- Bibliothèque Municipale – Rapport d'activités et désherbage
- Nouvelles Activités Périscolaires – Mise à disposition d'animateurs
- Ecole Municipale de Musique – Rentrée 2016-2017 – Règlement et tarifs
- Finances - Débat d'orientation budgétaire

## Séance du 31 mars

- Finances
  - Commune
    - Compte administratif 2015
    - Compte de gestion 2015
    - Affectation du résultat de fonctionnement 2015
    - Bilan des acquisitions et cessions immobilières
    - Taxes directes locales – Fixation des taux d'imposition
    - Budget primitif 2016
    - Subventions aux associations à but humanitaire
  - Zone de Loisirs / Camping – Budget annexe
    - Compte administratif 2015
    - Compte de gestion 2015
    - Affectation du résultat d'exploitation 2015
    - Budget primitif 2016

- Garantie d'emprunt – Opus 67 – Renégociation de la dette
- Dotation d'Equipement des Territoires Ruraux 2016 – Demande de subvention
- Finances - Soutien à l'investissement public local
- Zone Artisanale et Commerciale Nord Est - Participation aux frais de viabilité des terrains communaux

## Séance du 28 avril

- Communauté de Communes du Pays Rhénan - Schéma de mutualisation
- Camping - Modification du règlement intérieur

## Séance du 26 mai

- Syndicat à Vocation Multiple à la carte pour l'entretien et la préservation de patrimoines cultuels et cinéraires du Ried Nord – Retrait de Communes
- Ressources humaines - Réalisation d'un diagnostic des risques psychosociaux – Groupement de commande
- Jury d'Assises 2017 – Liste préparatoire – Tirage au sort
- Affaires immobilières - Rue de l'Etang – Régularisation foncière
- Travaux - Réaménagement de la route du Rhin – Approbation de l'Avant-Projet

## Séance du 7 juillet

- Communauté de Communes du Pays Rhénan – Modification des statuts
- Rapports d'activités 2015
  - SFR Numéricâble
  - Electricité de Strasbourg Réseaux
  - Réseaugds
- Décisions modificatives du budget de la Commune et du budget Zone de Loisirs / Camping

## Séance du 22 septembre

- Budget Zone de Loisirs / Camping – Décision modificative du budget
- Gravière Veltz-Vix – Avenant n° 4 au contrat de concession d'un droit d'exploitation d'une gravière
- Ressources humaines - Emploi des travailleurs handicapés – Rapport annuel 2015

- Motion contre le désengagement du Conseil Départemental sur la prise en charge du transport scolaire des collégiens

## Séance du 24 novembre

- Communauté de Communes du Pays Rhénan :
  - Rapport d'activités 2015
  - Adhésion au S.D.E.A. Alsace-Moselle pour la compétence «Grand Cycle de l'Eau»
  - Construction de l'accueil périscolaire – Attribution d'un fonds de concours
- Rapports d'activités 2015
  - S.D.E.A. Alsace Moselle / Commission Locale de l'eau du périmètre Gamsheim-Kilstett
  - Syndicat Intercommunal d'Assainissement du Centre Ried
  - Syndicat Mixte Intercommunal pour l'Enlèvement des Ordures Ménagères de Bischwiller et Environs
  - SIVOM pour l'entretien et la préservation de patrimoines cultuels et cinéraires du Ried Nord – Retrait de Communes
- Ecole Municipale de Musique - Modification du règlement intérieur
- Finances
  - Tarifs communaux 2017
  - Participation aux dépenses scolaires
- Affaires immobilières
  - Projet de clinique vétérinaire – Cession d'un terrain
  - Rue Sainte Odile – Acquisition / Cession d'un terrain
  - Rue du Lavoir – Acquisition d'un terrain
- Plan Local d'Urbanisme (P.L.U.) – Modification n° 1 – Bilan de la concertation
- Ressources humaines - Mise à disposition de personnel intérim par le Centre de Gestion de la Fonction Publique Territoriale

## Séance du 22 décembre

- Finances
  - Recensement de la population - Rémunération des agents des recenseurs
  - Garantie d'emprunt - AAPPMA
- Forêts communales
  - Programme de travaux 2017
  - Etat prévisionnel des coupes 2018
- Affaires immobilières - Constitution d'une servitude au profit d'Electricité de Strasbourg

## RECENSEMENT 2017 entre le 19 janvier et le 18 février

### A QUOI SERT LE RECENSEMENT ?

Ouvrir une crèche, installer un commerce, construire des logements, développer les moyens de transports... autant de projets qui nécessitent une connaissance fine de la population de chaque commune. C'est grâce au recensement que son évolution peut être mesurée.

### C'est grâce aux données collectées que l'on peut concevoir et réaliser les petits et les grands projets qui vous concernent.

- POUR L'ETAT Définir les politiques publiques nationales
- POUR LES COMMUNES
  - Etablir la contribution de l'Etat au budget des communes
  - Décider des équipements collectifs et des programmes de rénovation
  - Définir le nombre d'élus au conseil municipal
- POUR LES ENTREPRISES OUVRIR DE NOUVEAUX COMMERCES
- ET LES ASSOCIATIONS Construire de nouveaux logements

### Cela se passe comme suit...pour les communes de moins de 10 000 habitants



Merci de réserver votre meilleur accueil à l'agent recenseur recruté par votre mairie lorsqu'il se présente chez vous. Ensuite ? C'est l'Insee qui travaille pour analyser toutes les données.

## Recensement de la population

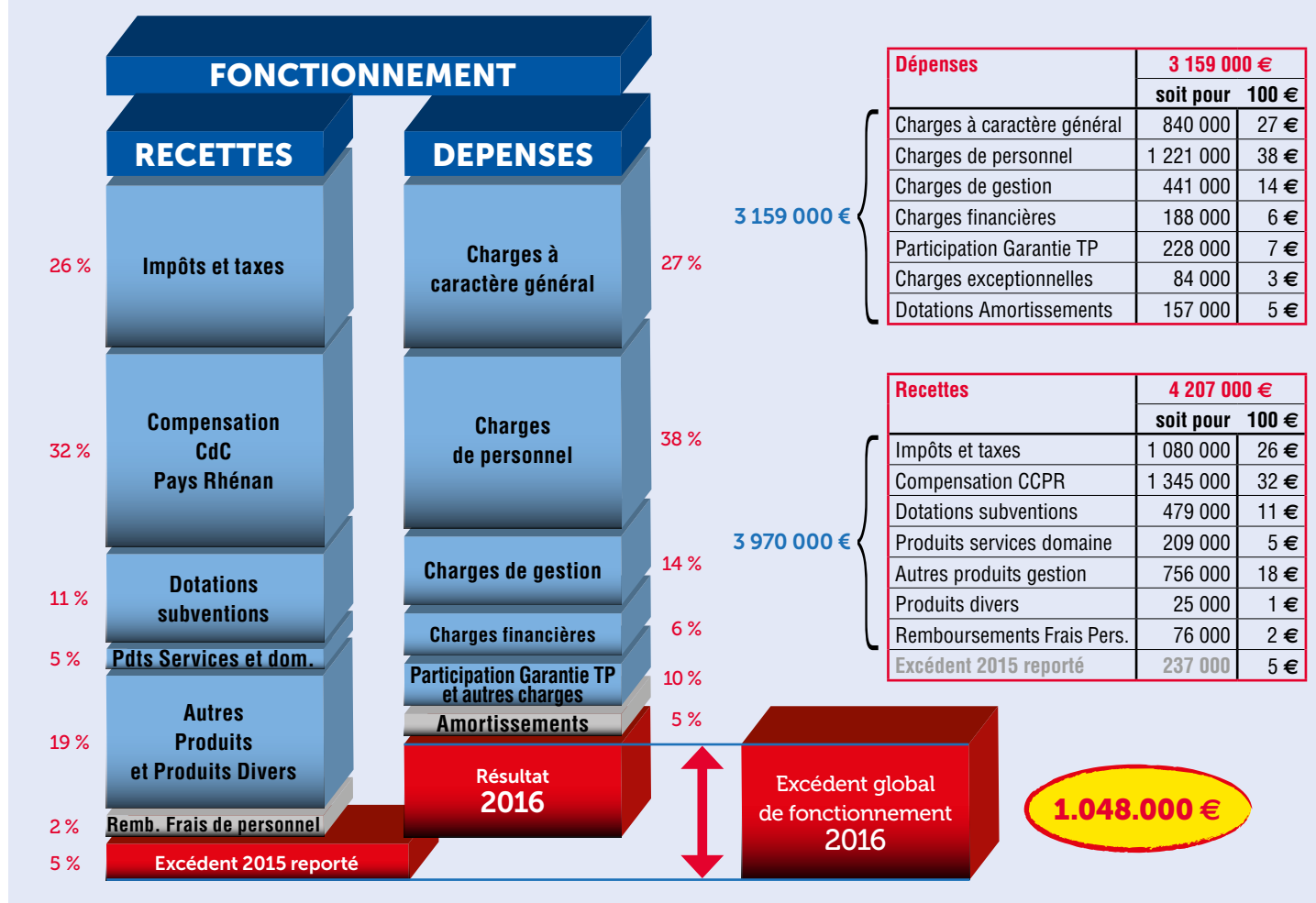
Vous trouverez ci-dessous les chiffres de population légale en vigueur à Gamsheim, à compter du 1<sup>er</sup> janvier 2017 :

**Population municipale : 4647**  
Personnes ayant leur résidence habituelle sur le territoire.

**Population comptée à part : 52**  
Personnes dont la résidence habituelle est dans une autre commune, mais ayant conservé une résidence sur le territoire de Gamsheim : les étudiants, les personnes du village résidant en maison de retraite, en casernes ou communautés religieuses.

**Population totale : 4699**

## Présentation du compte administratif 2016 - Résultat au 31.12.2016



## Lexique

Les dépenses de la section de fonctionnement retracent l'ensemble des dépenses nécessaires à l'accomplissement des services communaux qui reviennent régulièrement chaque année: rémunération du personnel, fournitures et consommations courantes (papeterie, carburant, électricité, téléphone et prestations de services), participation aux charges d'organismes extérieurs (aide sociale, syndicats intercommunaux, etc.), paiement des intérêts des emprunts et des frais financiers.

- Les achats de prestations de services comportent les rémunérations d'intermédiaire et les honoraires, les charges de publications et de relations publiques, les déplacements, missions et réceptions, les frais postaux et de télécommunications ...
- Les charges de personnel comprennent les rémunérations proprement dites et les charges sociales y afférentes.
- Les autres charges de gestion courante recouvrent certaines dépenses courantes, telles que les indemnités aux élus et les dépenses de transfert, c'est-à-dire les contingents et participations obligatoires, les subventions versées, qu'elles soient destinées au fonctionnement ou à l'équipement.
- Les charges financières retracent essentiellement les intérêts des emprunts et les frais financiers afférents aux lignes de trésorerie.
- Les charges exceptionnelles sont celles qui, sans avoir un caractère répétitif, se rapportent cependant au fonctionnement de la collectivité (intérêts moratoires, amendes fiscales, secours et dots, bourses et prix, subventions aux Services Publics Industriels et Commerciaux (SPIC), ...).
- Enfin, apparaît en dépenses de la section de fonctionnement un prélèvement sur recettes (Participation au Fonds National de Garantie Individuelle des Ressources de la Taxe Professionnelle - FNGIR) qui permet aux communes impactées négativement par la réforme de la Taxe Professionnelle, de recouvrer leurs pertes avec la solidarité des communes bénéficiaires.

Les recettes de la section de fonctionnement sont composées de ressources régulières constituées :

- par les produits d'exploitation des services publics à caractère administratif, les produits de l'occupation ou de l'utilisation du domaine (droits de place, etc.) ;
- par les recettes fiscales provenant de l'impôt des ménages (taxe d'habitation, taxes foncières sur les propriétés bâties et non bâties) ;
- par les dotations de l'Etat (Dotation Globale de Fonctionnement, Dotation Globale de Décentralisation, Dotation de Développement Rural et compensations fiscales) et par les participations diverses provenant d'autres organismes ou collectivités.
- En outre, d'autres produits de gestion courante, qui, sans avoir un caractère exceptionnel, ne sont pas perçus de manière habituelle composent les recettes de la section de fonctionnement.

Le Conseil Municipal sera amené à approuver le résultat de la section de fonctionnement, et décidera de son affectation (Report sur l'exercice suivant et affectation à l'autofinancement).

## Extraits des délibérations du Conseil Municipal de 1966

*Si l'année chinoise 1966 était l'année du cheval, à Gambshheim nous étions plutôt dans l'année du chien... La fixation de la taxe sur les chiens a en effet été laborieuse, puisque la délibération de la réunion du Conseil Municipal du 19 janvier a dû être annulée et remplacée par une nouvelle décision prise dès le 2 février :*

### Extrait de la séance du 19 janvier (Point N° 2)

Compte tenu de la délibération du 22 décembre 1965 et considérant que le recensement des chiens a donné pour résultat 37 chiens de première catégorie et 329 de seconde catégorie. Le Conseil Municipal fixe avec effet du 1<sup>er</sup> janvier 1966, les nouveaux taux comme suit :

- 15,00 Fr pour les chiens de la 1<sup>ère</sup> catégorie (chiens d'agrément et chiens de chasse)
- 7,50 Fr pour les chiens de la 2<sup>ème</sup> catégorie (chiens servant à la garde des habitations et autres non compris dans la 1<sup>ère</sup> catégorie)

L'ancienne taxe sur les chiens était de 3,00 Fr pour les chiens de 1<sup>ère</sup> catégorie et de 0,60 Fr pour les chiens de 2<sup>ème</sup> catégorie (délibération du C.M. du 05.02.1960)

**Pour 1,50 Fr au-dessus du maximum, la Commune aurait eu besoin de l'accord du Ministre de l'Intérieur et du Ministre des Finances pour mettre en œuvre sa décision prise lors de la séance du 19 janvier !**

### Extrait de la séance du 2 février (Point N° 2)

Le Maire informe le Conseil Municipal que la Sous-Préfecture n'a pu approuver les nouveaux taux de la taxe sur les chiens fixés par délibération du 19 janvier 1966.

Le taux de la 2<sup>ème</sup> catégorie, fixé à 7,50 Fr, dépasse le maximum pouvant être approuvé par l'autorité de tutelle et qui est de 6,00 Fr. Il est possible de maintenir le taux fixé à 7,50 Fr, mais dans ce cas il faudrait demander l'approbation du Ministre de l'Intérieur et du Ministre des Finances.

Il demande donc au Conseil Municipal de bien vouloir délibérer à nouveau.

Après cela, le Conseil Municipal, annule sa délibération du 19 janvier 1966, qu'il remplace par le texte suivant :

Le Conseil Municipal, fixe à la majorité des voix les nouveaux taux de la taxe sur les chiens avec effet du 1<sup>er</sup> janvier 1966 à :

- 15,00 Fr pour les chiens de la 1<sup>ère</sup> catégorie (chiens d'agrément et chiens de chasse)
- 6,00 Fr pour les chiens de la 2<sup>ème</sup> catégorie (chiens servant à la garde des habitations et autres non compris dans la 1<sup>ère</sup> catégorie)

L'ancienne taxe sur les chiens était de 3,00 Fr pour les chiens de 1<sup>ère</sup> catégorie et de 0,60 Fr pour les chiens de 2<sup>ème</sup> catégorie (délibération du C.M. du 05.02.1960)

**Le Conseil Municipal s'est réuni à huit reprises durant l'année 1966. La principale délibération de l'année concernait le lancement du projet de construction du Hall de Gymnastique.**

### Extrait de la séance du 7 décembre 1966 (Point n° 5)

Dans un court exposé le Maire explique à l'assemblée l'état actuel des pourparlers relatifs à la construction d'un hall sportif.

La Société de Gymnastique s'est engagée à construire par ses propres moyens et en fournissant la main d'œuvre, un nouveau hall de sports à l'emplacement même de l'ancien bâtiment situé sur le terrain communal de la Kohlgrube, Route d'Offendorf N°1. Ladite Société en disposant point de fonds suffisants pour acquérir les matériaux, charpente préfabriquée, etc... sollicite le concours de la Commune et Services Départementaux de la Jeunesse et des Sports.

Le Maire demande à l'assemblée de délibérer sur cette demande déjà discutée en réunion de la Commission des Finances. Il estime qu'une subvention communale de l'ordre de 50 000 Fr permettrait à la Société de Gymnastique de lancer son projet.

Le Conseil municipal, considérant que les crédits sont dès à présent disponibles et peuvent être prélevés à la section ordinaire du budget supplémentaire 1966,

- approuve à la majorité des voix le versement d'une subvention de 50 000 Fr à la Société de Gymnastique de Gambshheim,
- stipule que cette subvention doit être utilisée dans un délai d'un an pour achat de matériaux de construction. Justification devra être donnée au Receveur-Percepteur municipal par la production des factures acquittées et visées par l'architecte chargé des travaux
- décide en outre de garantir l'emprunt que réalisera la Société de Gymnastique pour assurer le financement complet de l'opération.

### Quelques autres délibérations concernaient :

- l'animation du village :

### Extrait de la séance du 2 février (Point N° 3)

Le Conseil Municipal fixe les dates auxquelles doivent se tenir les Messtis en 1966 comme suit :

- Bettenhofen : les 15 et 22 mai 1966
- Gambshheim : les 18 et 25 septembre 1966

Stipule qu'il n'y aura pas lieu comme les années précédentes de faire une adjudication pour l'affermage des droits de place et décide de céder les emplacements de gré à gré et en bloc à un seul forain.

Le cahier de charges est approuvé à l'unanimité et les prix fixés sont les suivants :

- 600 Fr pour Bettenhofen et
- 1 200 Fr pour Gambshheim

- **les écoles, les écoliers et écolières :**

### Extrait de la séance du 2 février (Points divers)

Le Conseil Municipal décide de faire confectionner par le personnel municipal des goals de handball pour le plateau d'éducation physique scolaire.

### Extrait de la séance du 4 mai 1966 (Point N° 5)

Comme les années précédentes, le Conseil Municipal, décide de faire bénéficier le garçon et la fille ayant obtenu les meilleurs résultats au C.E.P. d'un voyage aux frais de la Commune. Ce voyage est organisé par l'Alliance Française.

Cette année le choix du Conseil municipal s'est porté sur le circuit Chamonix-Mer de glace-Lac Léman.

### Extrait de la séance du 28 septembre 1966 (Point N°9)

Le Maire informe l'assemblée qu'il a fait procéder, avec l'accord préalable des Commissions de Finances et des Travaux, à des achats et des travaux de réfection et d'entretien pour la rentrée scolaire 1966. Certains de ces travaux étaient prévus de longue date, d'autres se sont avérés nécessaires au courant de l'exercice.

C'est ainsi que :

- 1° : les cours d'écoles, Filles, Garçons et Maternelle, ont été refaites par la pose d'un tapis d'enrobés denses.
- 2° : le logement des Sœurs enseignantes a été refait. Celui-ci était dans un état très vétuste et avait beaucoup souffert par les infiltrations d'eau provenant des suites du dommage de grêle de 1961.
- 3° : le remplacement d'un fourneau par un poêle à mazout à l'école de garçons, classe primaire, Route du Rhin N° 20.
- 4° : le nettoyage et les réparations de tous les rideaux et stores de l'école primaire.

Le Conseil municipal n'a pas d'objection à formuler contre les décisions prises par les différentes Commissions et autorise le Maire à régler les factures dans la limite des devis respectifs après exécution satisfaisante desdits travaux.

### Extrait de la séance du 28 septembre 1966 (Point N° 16)

Au cours d'une réunion générale, le personnel enseignant a demandé au Maire s'il était possible de modifier les heures de classe pour mieux servir aux parents des élèves.

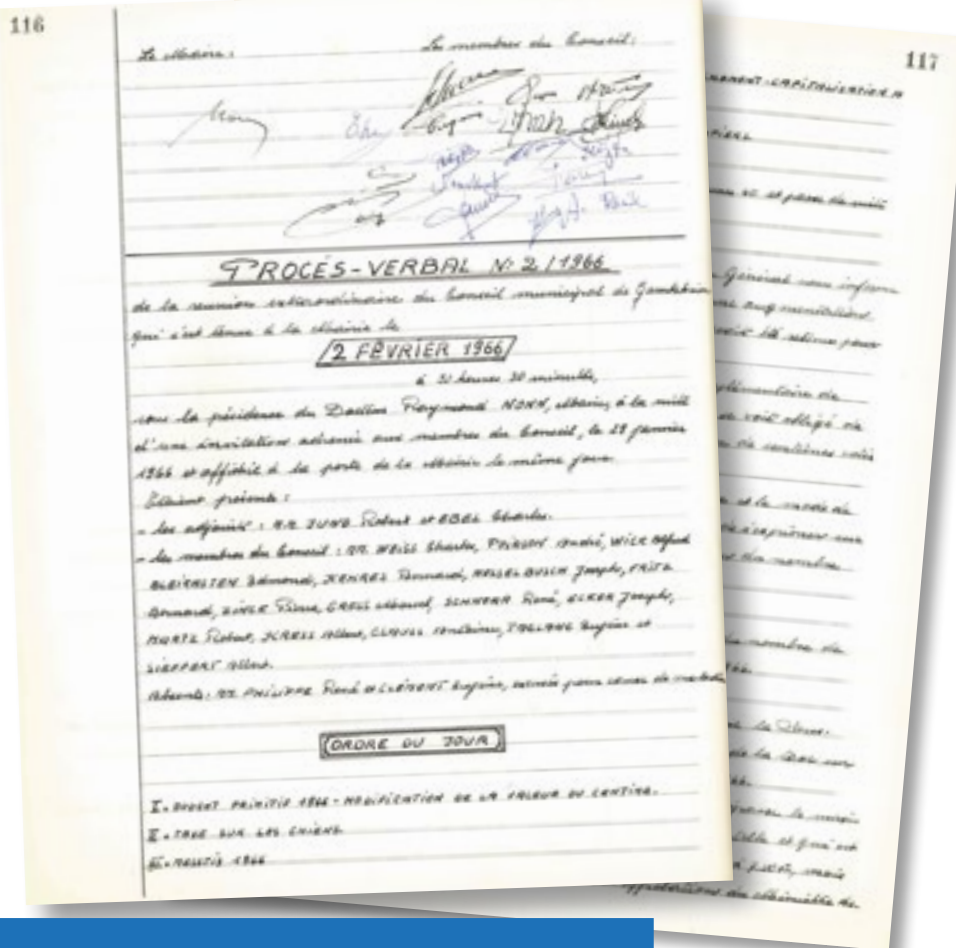
Le Conseil municipal ne voit pas d'objection à ce que les horaires soient fixés à partir du 1<sup>er</sup> janvier 1967 comme suit: de 8h à 11h45 le matin avec une récréation de 15 minutes et de 14 à 16 heures sans récréation. Le Maire est chargé de s'informer auprès de l'Inspection primaire ou académique pour la mise en vigueur de ce nouvel horaire.

#### • le patrimoine – la Mairie :

### Extrait de la séance du 28 septembre 1966 (Point N° 12)

Les fenêtres de la Mairie non remplacées lors de la rénovation en 1962 ne sont plus étanches et nous avons le choix entre la pose de joints métalliques ou la confection de doubles-fenêtres pour éviter les courants d'air.

La dépense étant la même pour l'une ou l'autre solution, le Conseil municipal laisse le soin au Maire d'en décider.



## • • • Les grands anniversaires 2016 • • •

### 95<sup>e</sup> Anniversaires

02 février 1921 STRASSER Marie

### 90<sup>e</sup> Anniversaires

12 janvier 1926 KAUFFMANN Anne-Marie

24 janvier 1926 GAY Yves

28 janvier 1926 SCHNEYDER Antoine

02 février 1926 EBEL Yvonne

16 mars 1926 VELTZ Robert

20 avril 1926 SCHNEIDER Marguerite

21 avril 1926 RAMM René

15 mai 1926 GROSS Jacqueline

16 mai 1926 STUPFEL Madeleine

27 mai 1926 HEROLD Odile

06 juillet 1926 WOLFF Jeanne

28 juillet 1926 FERBACH Alphonse

04 sept. 1926 BOX Henriette

05 sept. 1926 HILD Marie-Thérèse

16 sept. 1926 WEISS Madeleine

16 oct. 1926 MATHIS Jean Paul

27 oct. 1926 ZINCK Sylviane

05 nov. 1926 ECKSTEIN Françoise

10 nov. 1926 OSTERTAG Jeanne

### Noces de Diamant

13 avril 1956 FELDENWEG Alex & EBEL Rosalie

29 mai 1956 WOLFF Xavier & ADE Colette

06 juillet 1956 WEISS Lucien & GROSS Madeleine

24 août 1956 GRASSER Jean-Marie & FRITZ Paulette

08 sept. 1956 LITZELMANN Maurice & ZINCK Angèle

20 nov. 1956 GANGLOFF Bernard & HUSS Fernande

### Noces d'Or

19 février 1966 STOLL Roland & LINCK Nicole

23 avril 1966 KRESS Robert & ZINCK Huguette

05 mai 1966 KELLER Gilbert & JACOB Yvonne

06 mai 1966 STRASBACH Bernard & WALTER Solange

11 juin 1966 WELSCH Philippe & JEHL Maria

02 juillet 1966 DUBOIS Jean-Paul & KUBALLA Jacqueline

04 juillet 1966 EBEL Marcel & ZINCK Micheline

27 juillet 1966 KUNZ Jean-Claude & SCHWAB Denise

30 juillet 1966 LAMY Maurice & GLESS Christiane

15 juillet 1966 SLUSARZ André & KIEL Françoise

12 août 1966 CLEMENT Robert & RAICHLE Jacqueline

24 sept. 1966 VIRION Daniel & VUILLIER Régine

05 oct. 1966 REBRE Gérard & MEYER Monique

28 oct. 1966 SCHALL Gilbert & MUTTERER Marie

29 oct. 1966 BIEWER Jean & DILLENSCHNEIDER Marie Louise

16 nov. 1966 SCHNEIDER Robert & WENDLING Mariette

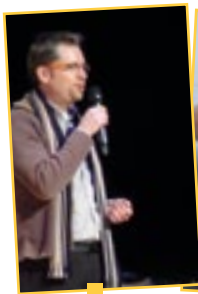
03 déc. 1966 WELSCH René & GROSS Colette

### Top 20 des aînés au 31.12.16

Prénom Nom	Date de naissance
Joséphine DEBS	19.08.1918
Marcel GRUBER	06.01.1920
Berthe SUHNER	09.08.1920
Yvonne BOHN	23.12.1920
Marie STRASSER	02.02.1921
Marie EBEL	20.05.1922
Lucie BLEIKASTEN	21.05.1922
Joséphine GEORG	12.11.1922
Jeanne HANSEN	09.02.1923
Lina HERRMANN	27.07.1923
Lydia KHARTCHENKO	19.10.1923
Marie MEYER	08.01.1924
Yvonne VIX	14.02.1924
Cécile MATHIAS	20.02.1924
Antoinette VELTZ	10.06.1924
Marie Bernadette WINTZ	26.06.1924
René WINTZ	07.07.1924
Lucie BOHN	04.10.1924
Augustine SCHUTZ	13.03.1925
Lucien WEISS	17.03.1925

# Il se passe toujours quelque chose à Gamsheim

Janvier - Février - Mars - Avril



Clin d'oeil à Luc HOMMEL jeune créateur d'une entreprise d'osiericulture : culture d'osier (Osiers de vannerie, osiers pour aménagements paysagers...)



Le Maire, les adjointes et adjoints à la soirée des Vœux du Nouvel An



Solène ACKER, alias BLACKBIRD, qui interprète une chanson de son CD



Concert Murray Head -GAMBSHEIM ANIMATION

Une initiation aux premiers gestes qui sauvent.



Spectacle « 2 rue Bulle » pour les Stumbenickel - CIGALIVRES



Election Payse de France - D'SUNNEBLUEME VUN GAMBSE



Signature de Convention pour le projet de passerelles -PASSAGE309



Chasse aux œufs de Pâques - ASG

1<sup>er</sup> avril  
PASSE À POISSONS



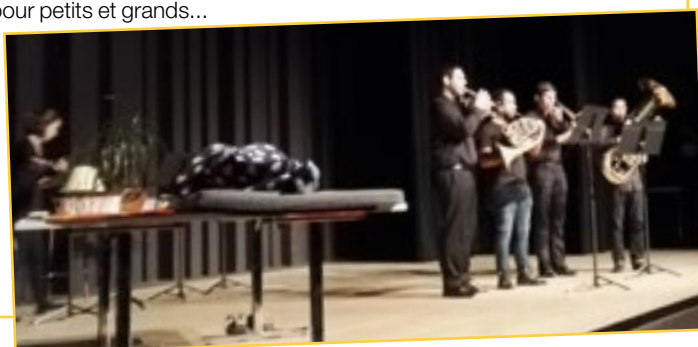
## La semaine des cuivres

En mars, les classes de cuivres du Conservatoire de Strasbourg ont vibré au son des trompettes, cors, trombones, euphoniums et tubas durant quatre journées où se sont succédés master classes, expositions et concerts pour petits et grands...

Les étudiants en licence et master de l'Académie supérieure de Musique et du département Théâtre du conservatoire ont créé un conte musical, présenté au public en soirée, mais aussi en journée à des scolaires à Strasbourg...

Pour promouvoir cette semaine et permettre à de nombreux enfants de découvrir la musique et les cuivres, des concerts décentralisés ont été programmés dans d'autres villes du Bas-Rhin.

En partenariat avec la Commune de Gamsheim et l'association Gamsheim Animation, ces étudiants ont présenté à des classes des écoles primaires de Gamsheim, Herrlisheim et Kilstett « l'aventurier des temps cuivrés » à l'EcRhin. Plus de 520 enfants ont pu apprécier et découvrir à travers ce conte humoristique et musical la grande famille des cuivres.







## Concert transfrontalier

Un beau moment de rencontre musicale dans un esprit transfrontalier a eu lieu en avril à l'EcRhIn, la Stadtkapelle de Freistett a répondu à l'invitation de la Musique Harmonie de Gamsbshem et s'est produite en 2<sup>e</sup> partie du concert de Printemps. La salle culturelle a été comble pendant les 2 journées de concert.



Concert Ongaku  
ECOLE MUNICIPALE DE MUSIQUE



Spectacle - BIBLIOTHÈQUE



Journée environnement - AAPPMA ET  
COMMUNE DE GAMBSHEIM



## Canal Gamsbshem « Année Numérique »

Après 22 ans de diffusion en « Analogique » sur le réseau câblé d'Est Vidéocommunication, puis Estvidéo Numéricable, Canal Gamsbshem diffuse en « Numérique » sur la fibre SFR Numericable depuis juillet 2016. Canal Gamsbshem est donc visible à travers la « box fibre SFR numéricable » sur le « CANAL 97 ».

L'investissement a été financé par la commune (pose d'une fibre optique spécifique, électronique de diffusion et de réception), avec pour effet une qualité de diffusion des images et également une visibilité sur le réseau câblé de 49 villes et villages au nord - ouest de Gamsbshem avec 50000 prises. Parmi eux les villages proches comme Herrlisheim, Drusenheim, Hoerdt, Weyersheim et les grandes villes, Bischwiller, Brumath, Haguenau.

L'équipe de bénévoles (prises de vue, montages, infographie) a été très active en 2016. Plus de 60 événements et manifestations ont été couverts et 10 « Gamsb'laettel » ont été diffusés.

Notre grille de diffusion: Infographie 24H/24.

Le magazine Gamsb'laettel: 7h, 8h, 10h, 12h, 13h30, 16h, 18h, 20h, 22h30, 23h30.

Le magazine de télé locales d'Alsace « Couleurs d'Alsace »: 9h30, 14h30, 21h.

Couleurs d'Alsace est également visible sur ALSACE 20 le samedi 12h30, 17h30, dimanche 9h, 15h30, lundi 16h. A noter que Canal Gamsbshem fournit régulièrement des reportages pour le magazine « Couleurs d'Alsace ».

En 2017, avec notre nouveau matériel de diffusion, nous espérons présenter des pièces de théâtre, concerts de l'harmonie et des archives en versions longues, voire totales. Des annonces de diffusion seront faites. Nos deux archivistes ont sauvé plus de 180 Magazines et Gamsb'laettel ainsi que des anciennes cassettes VHS encore issues du Syndicat d'Initiative, ce qui représente près de 1 000 reportages.

Nous avons toujours notre site [www.canalgamsbshem.fr](http://www.canalgamsbshem.fr) avec les reportages de l'année. Nous avons mensuellement plus de 1 200 visites. Pour être régulièrement informé des nouveaux reportages, il suffit de s'inscrire sur notre site.

Inauguration toute symbolique fin juin en présence du directeur des relations régionales Est de SFR Didier JENCZAC, du maire Hubert HOFFMANN, Albert MAUSS responsable collectivités locales et Jean-Claude MULLER président de Canal Gamsbshem.



Liste des 49 communes qui réceptionnent Canal Gamsbshem: • Alteckendorf • Bischwiller • Bossendorf • Brumath • Drusenheim • Duntzenheim • Ettendorf • Gamsbshem • Geiswiller • Gingsheim • Grassendorf • Gries • Gumbrechtshoffen • Gundershoffen • Haguenau • Herrlisheim • Hochfelden • Hoerdt • Hohatzenheim • Hohfrankenheim • Ingenheim • Issenhausen • Kurtzenhouse • La Walck • Lixhausen • Melsheim • Mertzwiller • Minversheim • Mittelhausen • Mutzenhouse • Niedermodem • Oberhoffen sur Moder • Ohlungen • Pfaffenhoffen • Ringeldorf • Schaffhouse sur Zorn • Scherlenheim • Schweighouse sur Moder • Schwindratzheim • Seitz • Uberach • Uttenhoffen • Waltenheim sur Zorn • Weyersheim • Wickersheim • Wilshausen • Wilwisheim • Wingersheim • Zinswiller • Zoebersdorf.

## Communauté de Communes du Pays Rhénan

Le projet de territoire, fruit d'un travail et d'une large concertation, constitue la feuille de route de la politique intercommunale. Ce projet se décline en 4 axes :

### Axe 1 : économie et tourisme

➤ **La réhabilitation de la friche de l'ancienne raffinerie** de Drusenheim-Herrlisheim, projet phare de notre intercommunalité, vise avant tout à dynamiser l'économie locale, axe prioritaire de la collectivité.



➤ **La zone de loisirs du Staedly** : projet d'en faire un pôle d'attractivité touristique ; première amorce : l'installation de cinq Habitations Légères de Loisirs pour la saison 2017.

### Axe 2 : aménagement du territoire

➤ **Le Plan Local d'Urbanisme intercommunal (PLUi)** prendra le relais de l'ensemble des documents d'urbanisme existants (PLU, POS ou encore cartes communales) des 18 Communes du territoire.

### Axe 3 : environnement

➤ **Gestion des Milieux Aquatiques et de la Prévention des Inondations (GEMAPI)**. A compter de 2018, cette compétence sera systématiquement exercée par les Communautés de Communes en lieu et place des nombreux acteurs actuels. La Communauté de Communes, fort de 4 bassins versants, 250 km de cours d'eau et 51 km de digues classées, a anticipé ce transfert au 1<sup>er</sup> janvier 2017.

### Axe 4 : service aux habitants

➤ **Le Relais d'Assistants Maternels** : la qualité de l'accueil du jeune enfant est une de ses missions premières.

➤ **Le schéma périscolaire** qui prévoit la création de 300 places sur le territoire, approuvé en 2015, propose un fonds de concours aux projets de création ou d'extension d'accueils périscolaires ; Gambtsheim en bénéficie depuis 2016.

➤ **Le service Animation Jeunesse**, désormais composé de 3 animateurs, propose un programme d'actions dont l'objectif premier est de faire évoluer les jeunes « consommateurs d'activités » vers une place à prendre comme « organisateur d'actions » et de citoyens actifs.

➤ **La création d'un Conseil Intercommunal des Jeunes**.

Les objectifs sont de créer une instance de dialogue pour que les élus puissent entendre les préoccupations des jeunes de 11 à 14 ans et d'amener ces jeunes à la citoyenneté en les impliquant dans la vie de leur Commune et de la Communauté de Communes.

➤ **La piscine à Drusenheim**, projet de rénovation et d'agrandissement en cours. Les études sont en phase de finalisation, les travaux envisagés de 2017 à fin 2018.



### Coordonnées

Communauté de Communes : 32 rue principale – 67410 Drusenheim – Tél. 03.88.06.74.30 – contact@cc-paysrhenan.fr – www.cc-paysrhenan.fr  
**Retrouvez ces articles dans le bulletin intercommunal n° 3 distribué dans vos boîtes aux lettres en décembre.**

**Le Relais Assistant(e)s Maternel(le)s – Parents (RAM-P)** Implanté à Herrlisheim dans des locaux qui lui sont spécifiquement dédiés, le RAM-P est un service neutre, gratuit, d'information, d'animation et de rencontre.

### LE RAM-P, LIEU D'INFORMATION

#### Il a pour principaux objectifs :

D'informer les futurs parents sur l'offre d'accueil sur le territoire tant individuelle que collective (assistant(e)s maternel(le)s, crèches...).

De recenser les places disponibles chez les assistantes maternelles et de rapprocher l'offre et la demande.

D'apporter une information de premier niveau sur les droits et les devoirs de chacun dans le cadre du contrat signé entre un parent employeur et une assistante maternelle.

De soutenir les assistantes maternelles dans leur rôle de professionnelles de la petite enfance.

D'apporter une information à tous les candidats à l'agrément ou désirant s'orienter vers des métiers de la petite enfance.

### LE RAM-P, LIEU D'ANIMATION

#### Des ateliers d'éveil

A raison de 3 fois par semaine, les mardis, jeudis et vendredis matins de 9h à 11h30, les assistantes maternelles et les parents sont invités à prendre part aux ateliers d'éveil qui ont lieu dans les locaux du relais.

Ces ateliers favorisent la socialisation des jeunes enfants et permettent une approche en douceur de la collectivité. Les parents et assistantes maternelles profitent de ce temps pour jouer avec les enfants et faire de nouvelles rencontres. Gratuits, sur inscription.

### Un Café Parent-Amats

Le vendredi de 14h à 17h30, le relais propose aux assistantes maternelles et aux parents, accompagnés des enfants de 0 à 6 ans, un temps convivial autour d'un café.

### LE RAM-P, LIEU DE RENCONTRE ET DE PROFESSIONNALISATION

Environ une fois par mois, le relais offre la possibilité aux assistantes maternelles de se ressourcer en échangeant avec d'autres assistantes maternelles ou d'assister à des rencontres thématiques en lien avec leur métier.

Contact : Mme STRASSER

Responsable du Relais Assistantes Maternelles Parents du Pays Rhénan  
 5 rue d'Offendorf - 67850 HERRLISHEIM - Tél. 03.88.68.01.11  
 ram@cc-paysrhenan.fr



## Le Multi-accueil intercommunal

### Les missions

Les responsabilités principales de notre structure sont de favoriser le bien-être de l'enfant et de permettre aux familles de concilier vie professionnelle et vie familiale tout en ayant la possibilité d'échanger, de partager, de rencontrer d'autres familles.

L'équipe a pour mission quotidienne d'accompagner l'enfant dans son développement, de l'inscrire petit à petit dans la collectivité et d'être disponible pour les familles.

### L'animation

Les activités ont avant tout pour objectif de procurer plaisir et bien-être aux enfants.

Les apprentissages qui en découlent sont le fruit des expériences que vit l'enfant à travers les jeux.

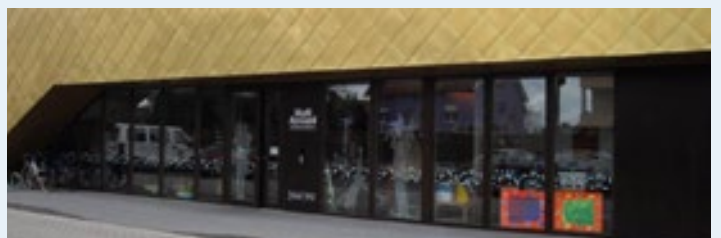
L'équipe travaille en général autour d'un thème ou d'un événement festif et propose de l'éveil corporel et motricité, des jeux symboliques, des bricolages, des sorties tout au long de l'année.

### Les tarifs :

<http://www.mon-enfant.fr/web/guest/tarification-garde-enfant>

**Pour toute autre précision : N'hésitez pas à contacter la crèche !**

Le Multi-accueil ALEF du Pays Rhénan  
 2 rue du Général de Gaulle - 67410 Drusenheim - Tél. 03 88 06 01 11  
 Email : multiaccueil.drusenheim@alef.asso.fr



## Une nouvelle rentrée pour l'Animation Jeunesse du Pays Rhéнан

### Un renforcement de l'équipe d'animation pour un nouveau « challenge »

Depuis octobre 2016, les élus de la communauté de communes du Pays Rhéнан ont permis de renforcer l'équipe d'animateurs, en finançant le recrutement d'une animatrice en apprentissage sur un contrat de 2 ans. Daphné MAHLER, vient donc épauler Florent SCHMITT (qui remplace Sylvie LIENHARDT le temps de son congé parental), sous la houlette de Jonathan LAUB.

**Pour cette année scolaire 2016/2017, le challenge pour ces 3 animateurs de la FDMJC d'Alsace sera d'arriver à déployer la démarche de prise en compte de la Jeunesse à l'ensemble du secteur du Pays Rhéнан. Un vaste secteur géographique qui compte 18 communes et environ 36000 habitants.**

Les animateurs seront donc dorénavant implantés au sein des collèges de Soufflenheim, Drusenheim, Herrlisheim et La Wantzenau. Cette présence permettra notamment de rencontrer ces jeunes générations de collégiens avec lesquels la démarche commence.



Pour commencer, il faut proposer des activités aux jeunes toute l'année, pour les rencontrer :

- dans les collèges avec des jeux de société, du graff, de la photo et même des moments de discussion et de débats concernant l'actualité.
- les mercredis et les week-ends en période scolaire,
- à chaque période de vacances,
- des séjours l'été et l'hiver, ainsi que des mini-camps sur certaines vacances.



Pour permettre cela, 4 Collectifs existent et génèrent chacun leurs actions et/ou évènements:

- le Collectif Nature, organise chaque année l'évènement « Destination Nature ».
- le Collectif Culture, organise cette année 4 manifestations (spectacles, concerts, soirées),
- le Collectif Animation, organise des actions de découverte et de formation à l'Animation volontaire (week-end et ateliers certains vendredis soirs).
- Le Collectif Solidaire, organise avec des volontaires locaux, des animations à destination des maisons de retraite, du Sonnenhof et contribue à la collecte de la Banque alimentaire.

L'Animation Jeunesse cherche donc à permettre à tous de pouvoir s'impliquer localement dans des actions à construire ensemble. Chacun pourra ainsi trouver sa place et s'épanouir au sein des organisations diverses et variées, en quête de « mieux vivre ensemble » au bénéfice de la vie locale.

Jonathan LAUB  
Animateur coordinateur

Ensuite les jeunes qui sont intéressés, s'impliquent dans des projets et sont invités à participer aux rencontres du Collectif jeunes. Ce groupe est ouvert à tous et grâce à l'accompagnement des animateurs, des actions sont organisées en concertation: séjours, construction d'un char de carnaval, fabrication d'un OFNI (radeau), préparation d'un spectacle, etc... selon les idées et envies des jeunes !

L'Animation Jeunesse concerne tout le monde et tous les âges! Grâce à des Collectifs d'organisation, des jeunes, des jeunes adultes, mais aussi des parents, des élus, des représentants d'associations locales et d'autres forces vives, s'engagent aux côtés des animateurs et sont impliqués dans des organisations d'actions.



Pour contacter les animateurs : Animation Jeunesse FDMJC d'Alsace, secteur Pays Rhéнан  
4 rue de l'étang - 67480 Roeschwoog - Mail : animationjeunesse@cc-paysrhenan.fr - Facebook : animjeunesse.paysrhenan  
Jonathan : 06 29 350 430 - Daphné: 06 85 73 44 00 - Florent : 06 17 24 37 41

## Le Conseil intercommunal des jeunes

Le Pays Rhéнан s'est vue confier de la part des communes membres la compétence d'accompagnement éducatif à la citoyenneté de la jeunesse. C'est ainsi que l'idée de créer un conseil intercommunal des jeunes a vu le jour, sous l'impulsion de M. Joseph LUDWIG, maire de Auenheim et vice-président chargé des services aux habitants, et Alexandre WENDLING, adjoint au maire de Herrlisheim et conseiller communautaire. Le conseil s'adresse aux collégiens résidant dans l'une des dix-huit communes du Pays Rhéнан.

Une première rencontre fondatrice a été organisée le samedi 29 octobre à Sessenheim. Jeunes filles et garçons de tout le territoire se sont rencontrés pour réfléchir sur les actions prioritaires à entreprendre.

### Trois thèmes ont été retenus:

1. Aider les victimes du harcèlement
2. Aménager des pistes cyclables
3. Organiser des événements de loisirs: soirées musicales, etc...



Florine HENG et Benjamin HOCQUEL: deux jeunes de Gamsbheim, membres du conseil intercommunal des jeunes



Le Conseil Intercommunal des Jeunes

## Une unité territoriale à Gamsbsheim



La construction du Centre d'Incendie et de Secours de Gamsbsheim était inscrite dans le projet d'amélioration de la couverture de la Bande Rhénane avec une mutualisation des moyens de Kilstett, Offendorf et la mise en place d'un engin supplémentaire dans le domaine du secours à personne.

Depuis le 1<sup>er</sup> octobre 2016, le Centre d'Incendie et de Secours de Gamsbsheim est doté d'un

Véhicule de Secours et d'Aide aux Victimes assurant la couverture du secours à personne dans le secteur de la Bande Rhénane. Le VSAV est le véhicule le plus utilisé au département. Il permet aux sapeurs-pompiers de se déplacer pour des missions de premiers secours : malaises, accidents de la route, arrêts cardiaques, noyades, etc., et de transporter les victimes vers le milieu hospitalier.

Au 1<sup>er</sup> janvier 2017, le CIS Gamsbsheim devient le siège d'une Unité Territoriale rattachant les sections de Kilstett, Herrlisheim et Offendorf. En chiffres, cela représente, selon le dernier recensement, 4 communes, 14340 habitants, 68 sapeurs-pompiers volontaires et 8 véhicules d'incendie et de secours.

Cette mutualisation permet à chaque section de garder ses compétences, d'assurer ses interventions locales, mais aussi le renforcement des moyens du Centre de Secours au bénéfice

des quatre Communes. Notre centre assure en moyenne 260 interventions par an.

Les disponibilités de nos sapeurs-pompiers en journée, étant, comme dans toutes les sections, réduites de par l'activité professionnelle de chacun, nous réitérons notre campagne de recrutement par un courrier personnalisé auprès des habitants de Gamsbsheim.

Lieutenant Jean-Charles KELLER  
Chef de Centre d'Incendie et de Secours de Gamsbsheim



## Amicale des Sapeurs-Pompiers de Gamsbsheim portes ouvertes et relations franco-allemandes



Le 18 juin dernier, après l'inauguration en 2014, les Sapeurs-Pompiers ont à nouveau ouvert le Centre d'Incendie et de Secours à la population.

Tout débute par une cérémonie au cours de laquelle était inaugurée une stèle commémorant les relations avec les Sapeurs-Pompiers voisins de Freistett. L'idée de la pose de stèles commémoratives, l'une à Gamsbsheim et l'autre à Freistett, a germé en 2014 alors que les Sections de Freistett et Gamsbsheim fêtaient 40 ans d'amitié transfrontalière.



De gauche à droite Michael WELSCHE, Maire de Rheinau, Etienne WOLF, Président du Groupement Nord et Vice-Président du Conseil Départemental, Hubert HOFFMANN, Maire de Gamsbsheim, Lieutenant-Colonel Georges WILLIG, Président de l'Union Départementale, les Chefs de Sections de Freistett et Gamsbsheim.



Les vétérans de Gamsbsheim et de Freistett.

Après la cérémonie, les animations ont commencé et les véhicules exposés ont bien sûr fait la joie des petits et des grands

Cette journée, placée sous le signe des accidents domestiques, a permis de mettre un public familial en garde grâce à diverses présentations.

Un stand de découverte et démonstration de technique de secourisme était également à disposition ainsi que des informations sur les modalités de recrutement.



Les manœuvres des jeunes Sapeurs-Pompiers

Aux alentours de 16h, c'est devant de nombreux spectateurs que les Jeunes Sapeurs-Pompiers ont pu montrer leur savoir-faire, lors d'une manœuvre où étaient combinés maîtrise du feu et le secours à personne.

Pour les enfants, leur adresse a été mise à rude épreuve puisqu'ils devaient, à l'aide d'une

lance de Sapeurs-Pompiers, éliminer des cibles représentant le feu. Un atelier dessin était également à leur disposition ainsi que diverses activités réparties sur tout le site.

Après une après-midi riche, une soirée très animée attendait les convives. Entre musique, bonne ambiance et animation, tout le monde en a eu pour son compte. Pour le final, les Sapeurs-Pompiers ont proposé un défilé de mode un peu spécial. En effet, ils ont présenté les tenues d'intervention et d'apparat que le public pouvait être amené à rencontrer régulièrement.

**Un grand merci à toutes celles et ceux qui sont venus pour nous soutenir.**

Lieutenant Alain KIENTZ  
Président de l'Amicale des Sapeurs-Pompiers de Gamsbsheim



Le dimanche 11 septembre 2016, la deuxième stèle fut dévoilée, côté allemand, au public à l'occasion d'une journée organisée par la Section de Freistett.



Stèle dévoilée par le Capitaine René MICHEL et Heinz FÖRGER, Chefs de Section Honoraires de Gamsbsheim et de Freistett.



Notre mascotte **Sam le Pompier** fit tout au long de la journée la joie des enfants et des plus grands

Lors d'une soirée en octobre la commune a mis à l'honneur :

- deux élus et deux employés communaux récipiendaires de médailles d'honneur,
- un citoyen élevé au rang de Chevalier de la Légion d'Honneur.

Hubert HOFFMANN maire de Gamsbheim a animé cette soirée, en présence de la conseillère départementale Christiane WOLFHUGEL, devant une assemblée composée de conseillers municipaux, de personnel communal, d'anciens combattants et des familles des récipiendaires.

### Les récipiendaires de la médaille d'honneur régionale, départementale et communale

#### ► Médailles d'argent pour 20 ans de fonction élective :

**Chantal ICHTERTZ**,  
conseillère municipale :

Elle est membre de 4 commissions municipales : éducation-enfance, aînés, communication et enfin la commission locale des impôts directs. Elle est également engagée dans le bénévolat associatif au Club de l'Amitié et à la Musique Harmonie de Gamsbheim.



**Jean-Louis WEIDIG**,  
conseiller municipal :

Il est membre de 3 commissions municipales : technique et environnement, impôts directs et le plan local d'urbanisme ; les membres de cette dernière commission ont planché pendant plus de 2 ans sur la mise en forme du nouveau plan d'urbanisme.



#### ► Médailles d'argent pour 20 ans années de travail au sein de la commune :

**Marc ACKER**, est entré dans les effectifs de la commune en 1996 comme rédacteur, puis a gravi les échelons de technicien territorial et à présent technicien principal 1<sup>ère</sup> classe.

Actuellement directeur des services techniques il dirige, coordonne et anime l'ensemble des services techniques, pilote les travaux et la maintenance du patrimoine communal, assiste les élus dans la mise en œuvre des projets.

Il a également été relevé son engagement dans le monde associatif, ses bons conseils techniques et son esprit de synthèse dans l'organisation de manifestations communales.



**Cathy KUHN**, (absente de cette cérémonie, la médaille lui a été remise lors de la soirée de Noël du personnel communal). Il y a 20 ans, elle a débuté en tant que saisonnière en renfort au sein de l'équipe qui assurait la gestion estivale de la zone de loisirs et du camping, puis elle a pris des fonctions d'agent d'accueil à la mairie suite à un départ à la retraite.

Adjointe administrative 1<sup>ère</sup> classe, son rôle ne se limite pas seulement à répondre au téléphone ou à délivrer divers documents au niveau du guichet. Mais avec sa collègue elle est également la vitrine de la mairie et fait preuve d'une grande patience avec le sourire pour satisfaire les demandes du public.

En plus de l'Etat Civil (naissances, mariages, décès), elle organise avec les adjointes déléguées : les élections, la gestion du fichier « population », le recensement militaire, les grands anniversaires, la gestion du cimetière, la fête des aînés, les cérémonies communales et commémoratives.



#### ► Un citoyen élevé au rang de Chevalier de la Légion d'Honneur :

**Monsieur Marcel GRUBER**, né en 1920 et doyen masculin du village, a été élevé au rang de Chevalier de la Légion d'Honneur.

Lydie LOUVAT présidente de la 36<sup>ème</sup> section de la société nationale d'entraide de la médaille militaire de Strasbourg et Jacques MARCEL, parrain de la soirée, ont eu l'honneur de lui remettre cette distinction.

Il avait déjà obtenu la médaille militaire, la croix de guerre, la croix des combattants, la médaille des évadés, des passeurs, des combattants volontaires, des anciens combattants, des réfractaires. A titre civil, il a reçu les médailles de la reconnaissance française, du Djebel, médaille d'honneur des médaillés militaires, du Souvenir français. Très ému, Marcel GRUBER entouré de sa famille et des anciens combattants a déclaré : « c'est un moment inoubliable, je la porterai avec fierté ».

Toutes ces médailles et décorations ont été obtenues grâce à ses actions pendant la guerre 1939 - 1945. Engagé volontaire en 1939 et affecté au 4<sup>ème</sup> régiment du génie de Grenoble, il subit la défaite de 1940. De retour à Strasbourg en 1941, il rejoint la filière « Lions d'Or » comme responsable.

Il permet l'évasion d'une trentaine de prisonniers de guerre et de réfractaires. Dénoncé, il parvient à passer en Suisse avec 2 camarades. Arrêté et emprisonné à Bâle, il est libéré grâce à l'intervention du consulat de France, rejoint Aurillac et s'enrôle dans la résistance, participe aux combats de la Libération. En août 1945, il est muté en Afrique du Nord ; il sera démobilisé en juin 1946 avec le grade de sergent.



**Emmanuelle HOGGER-JUNG**, professeur des écoles, a quitté, en juin, l'école maternelle « Le Verger » où elle occupait depuis 8 ans le poste de direction. Elle a rejoint l'école de la Niederau à la Robertsau.



Le groupe des honorés

# • • • Il se passe toujours quelque chose à Gambsheim • • •

Mai - Juin - Juillet - Août



Cérémonie du 8 mai - COMMUNE DE GAMBLSHEIM

Chaque élève de l'école III au Rhin a inscrit sur un petit drapeau français, un mot représentant les valeurs républicaines. Au cours de la cérémonie, après interprétation de la chanson « On écrit sur les murs », ces drapeaux ont été plantés devant le monument aux morts.



Joseph MARTZ, en tant que médaillé militaire, a remis à Richard JUNG, adjudant chef, la médaille de reconnaissance de la Nation avec agrafe « Afrique du Nord »

L'Orchestre B sous la direction de Raphaël SCHNOERING  
ECOLE MUNICIPALE DE MUSIQUE

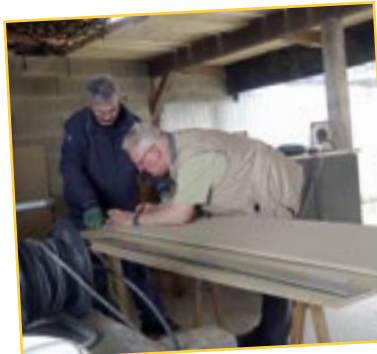


Concours western  
SOCIÉTÉ HIPPIQUE RURALE

Inauguration  
du selzi trail  
CYCLO EVASION.



## Inauguration du Stand de Tir



Il n'y a pas de plus belle façon de fêter les 20 ans d'un club, que de le faire dans un nouveau lieu souhaité et attendu.

En cette fin d'après-midi de juin, le Tir Club Avenir de Gambsheim a convié le public pour l'inauguration du nouveau stand de tir et la visite du bunker avec ses salles réaménagées en espaces de bureau, de convivialité et de stockage.

Le Tir Club Avenir a été créé en 1996, avec à sa tête Jean-Paul GEORG en tant que président et Robert STROH comme vice-président. Le stand se situait au lieu-dit Dungerlach, sur un terrain privé, occupation qui à l'origine était provisoire.

Après quelques années de recherches et discussions le projet de changement de site s'est transformé en réalité en 2014.

A présent, le nouveau stand de tir est opérationnel, des équipements complémentaires s'y rajouteront encore. Marc STROH, président depuis 1998, a remercié :

- Le Maire Hubert HOFFMANN et ses conseillers pour le soutien apporté dans ses démarches et pour la mise à disposition du terrain.
- Les bénévoles du club qui ont passé de nombreuses heures, journées et week-ends entiers par tous les temps pour réaliser les travaux.

Le couper de ruban, la visite des lieux et les tirs sur la cible d'honneur en toute convivialité ont amorcé l'ambiance de la soirée qui s'est déroulée autour du stand de tir.



Le public s'était retrouvé le 13 juillet, pour la cérémonie citoyenne devant la mairie. Au vu de la météo pluvieuse, la soirée festive avec feu d'artifice a été reportée au 16 juillet.  
 48 heures après les événements tragiques de Nice, la municipalité de Gamsheim a maintenu la soirée prévue à la zone de loisirs, en concertation avec les associations partenaires.  
 La décision n'a pas été facile de laisser se dérouler cette manifestation festive aux couleurs du 14 juillet : fête populaire, retraite aux lampions et feu d'artifice.  
 L'esprit républicain « Liberté, Egalité, Fraternité » et la mise en valeur des droits de l'homme que véhicule cette fête citoyenne ont primé.

L'animation musicale a servi comme musique d'ambiance pour le public venu se restaurer et la piste de danse comme « défourloir » pour se changer les idées.  
 A 21h45, enfants et adultes portant bougies, lampions ou drapeaux se sont rassemblés sur la piste de danse et ont écouté la chanson « Nice » dédiée aux victimes de l'attentat, écrite et interprétée par Claire FARAVARJOO de Kilstett. Accompagnée par la guitare sa voix résonnait sur le plan d'eau et sur la foule silencieuse, créant un moment intense de partage d'émotions.  
 La retraite aux lampions s'est transformée en marche silencieuse en mémoire des victimes et des familles touchées sur la Promenade des Anglais.  
 A 23h, top départ du feu d'artifice, le plan d'eau et la végétation autour se teignent de bleu, blanc et rouge et au milieu les lettres de feu « NICE » apparaissent... le feu a démarré avec cette pensée particulière.



**Exposition du 22 mai des Amis du Livre à la salle polyvalente, lors de la fête du hameau du Bettenhoffen** (voir article page 24 et 25). Elle avait pour thème la vie des « Bettenhoffers », expliquait l'historique de Bettenhoffen et commémorait également **le 70<sup>ème</sup> anniversaire de la fête de la libération de Gamsheim** célébrée le **19 mai 1946** et présidée par le **Général de Langlade**, Gouverneur Militaire de Strasbourg. Au cours de l'après-midi, l'accueil convivial avec buvette était assuré par le Club de l'Amitié.



Fête Dieu - COMMUNAUTE DE PAROISSES TERRES DE HONAU

## Les animations proposées par Gamsheim Animation

tous les jeudis pendant les mois de juillet et août, animées par Activ'Sport.



Initiation aux arts du cirque



Initiation au handball - GAMSHEIM ANIMATION



Fête de l'eau - CALYPSO PLONGEE CLUB



Comme tous les ans, le CLUB DE L'AMITIÉ organise un voyage de quelques jours à l'étranger. Une belle occasion pour ses membres de se retrouver en d'autres circonstances et de découvrir de nouveaux horizons.  
 En cette fin du mois d'août, ils se sont déplacés jusqu'en Slovénie avec visite de la capitale Ljubjana et la région du Frioul.

## Ecole Maternelle « Le Bitzig »

En 2015-2016, les enfants ont été initiés au développement durable. Des animateurs du SMITOM (Syndicat Mixte Intercommunal de Traitement des Ordures Ménagères) sont intervenus dans les classes afin d'expliquer aux enfants comment trier les déchets : ils ont manipulé des matières afin de les différencier, mis les déchets dans la poubelle correspondante...

Les enfants ont pu réinvestir et approfondir leurs connaissances lors d'ateliers concoctés en partenariat avec une maman éco-conseillère : observation d'un compost, découverte du parcours des déchets...

Cette sensibilisation a été poursuivie lors de la sortie de fin d'année au Musée Oberlin à Waldersbach : observation des plantes dans le jardin, fabrication d'un herbier en papier recyclé, utilisation de plantes à tanin pour décorer des sacs en tissu...



Sac des plantes à tanin.



Parcours des déchets.



Initiation au tri des déchets.

### Les enseignants et les effectifs d'enfants pour cette année scolaire 2016-2017

Guylaine GILLOT, directrice  
classe de 23 petits

Edwige GARTNER,  
classe de 27 grands

Fabienne FALTER,  
classe de 6 petits et 23 moyens

## Ecole Maternelle « Le Verger »

Les enfants ont découvert de nouvelles saveurs, se sont initiés à la cuisine à l'occasion de la semaine du goût, et ont partagé des goûters lors de fêtes (Noël, les rois).

Les traditionnelles mini-olympiades ont été suivies d'un pique-nique convivial et d'une venue des pompiers. Les enfants ont également été sensibilisés à la sécurité routière.

Les séances à la piscine leur ont permis de se familiariser avec l'eau, et de progresser à leur rythme.

Les mercredis matins, au fil de l'année, l'équipe du Verger a mis en place et animé des ateliers scientifiques : hygiène, sécurité et découverte de l'air.

L'année scolaire a été clôturée par une kermesse à l'école, avec jeux et repas.



La semaine du goût : place aux petits chefs !



Parcours coordonnés, en présence des pompiers.



Une initiation au code de la route.



Les olympiades : toujours plus vite !



Des fabrications des enfants pour prendre conscience de l'air et de ses propriétés

### Personnel enseignant pour l'année scolaire 2016/ 2017



Xavier PIERRON succède à Emmanuelle HOGGER-JUNG.

Enseignant depuis 2008, essentiellement en maternelle, Xavier PIERRON a précédemment occupé un poste de direction à l'école élémentaire de Kauffenheim, puis à l'école maternelle Molière de Drusenheim.

Xavier PIERRON – directeur  
classe des Petits : 23 enfants

Catherine TORTEROT et Muriel ANDRES  
classe des Moyens : 23 enfants

Muriel ANDRES et Anaïs SIEFFERT  
classe des Grands : 26 enfants



## Ecole élémentaire « L'Ill au Rhin »



**La semaine du goût :** Découverte du monde de la boulangerie et de la pâtisserie (classes de CE1 et de CP), la réalisation d'une bonne miché de pain n'a plus de secrets pour les élèves de l'école Ill au Rhin, qui ont visité les installations boulangères au Super U. Vêtus de tabliers et calots, ils ont confectionné des petits pains au chocolat ainsi que des lapins en pâte d'amande.



**Classe verte :** Les deux classes de CP parties à Plaine du 23 au 27 mai 2016.



**Visite des correspondants allemands de Bühl.** Le jeudi 30 juin 2016, les correspondants allemands ont rendu visite aux élèves de CE1 et de CM1/CM2. Ils ont été accueillis en chanson. Après le goûter, les plus jeunes ont partagé des jeux puis ont participé à une course d'orientation. Les CM ont fait découvrir Gambenheim à leurs camarades grâce à un rallye pédestre édité par Passage 309. Ils leur ont aussi présenté une pièce de théâtre humoristique : « Aschenputtel ». L'échange s'est clôturé par un pique-nique et des jeux dans la cour de l'école.

**Ski de fond.** Les CM2 et Les CM1/CM2, après s'être entraînés à glisser, tourner, freiner sur les ateliers de Herrenwies et les pentes d'Untersmatt, ont reliés Untersmatt au Hundseck.



Les CM2 ont répété une pièce de théâtre qu'ils ont présentée aux parents et aux classes de cycle 3 en fin d'année.

Plusieurs classes ont fréquenté les musées strasbourgeois : musée Historique, musée de l'œuvre Notre-Dame, musée Alsacien... Ici les CM1 au musée d'Art Moderne et Contemporain de Strasbourg.

Tous les élèves ont participé au cross « Challenge Jean-François Blattner » qui s'est déroulé cette année à Soufflenheim. Chacun a donné le meilleur de lui-même pour offrir des points et des médailles à sa classe.



Du 6 au 10 juin, les CM1 et CM1/CM2 se sont rendus au Haras Bussières à Bischwiller. Les élèves ont travaillé par demi-journée avec les poneys (à pied, en selle, en voltige) et autour des poneys (passage, théorie, rédactions et arts visuels en lien avec le cheval). Ils ont énormément progressé au niveau technique et dans leur façon d'appréhender l'animal. La semaine s'est achevée avec une promenade et la remise des diplômes du poney d'argent ou d'or.

### Etat du personnel enseignant et effectifs Année scolaire 2016/2017

**Directrice :** Sophie RAVIER

**Enseignant(e)s :** Olivier MAIRE, Sophie RAVIER, Marie DELORME, Emilie WILHELM, Magali TORNOW, Elise COHEN, Catherine OTT, Mylène SCHNORR, Aurore JUNG, Valérie KISTNER, Sandrine PAUL, Michèle LANG, Eric ZIMMER

**TOTAL :** 251 élèves et 13 enseignants

## Accueil périscolaire « Les Frimousses » à Gamsbsheim

L'accueil périscolaire ALEF "Les Frimousses" de Gamsbsheim prend en charge les enfants de 4 à 12 ans scolarisés dans les différentes écoles de la commune.

### Pour l'année 2016/17

L'équipe d'animation est composée de :

Pascale FARAVARJOO (directrice),  
Isabelle, Nathalie, Aurélie, Jennifer, Mégane, Pauline, Océane,  
Marie-Reine et Cindy.

L'équipe d'accueil de la cantine : Marie-Claire, Anissa, Nadia et Marie.



Pour amorcer cette nouvelle aventure avec les enfants, nous avons réuni nos idées. Le choix du thème pour l'année est "L'imaginaire". Une machine fabriquée par les enfants nous permettra de voyager à travers plusieurs mondes.

L'art est également au cœur du sujet et sera le moteur de nos activités proposées.

Durant les mercredis récréatifs et les vacances, des thématiques différentes et variées sont proposées. Un large panel d'activités permet à chaque enfant de trouver une activité qui lui plaise et dans laquelle il peut pleinement s'épanouir.

**Aujourd'hui et pour les années à venir, l'ALEF a la volonté de développer des structures répondant aux besoins des familles et correspondant à des espaces transitionnels sécurisants où les enfants peuvent se ressourcer, s'épanouir, vivre à leur rythme, observer, découvrir et comprendre le Monde.**

Pour plus de renseignements, n'hésitez pas à nous contacter:

ALEF «Les Frimousses»

11 rue du Cimetière - 67760 Gamsbsheim - Tél. 03 90 29 38 28

Mail : periscolaire.gamsbsheim@alef.asso.fr



## La micro-crèche « Les Moussaillons du Rhin »

La micro-crèche « Les Moussaillons du Rhin » accueille les enfants de 3 mois à 4 ans du lundi au vendredi de 7h à 19h dans un espace rénové de 225 m<sup>2</sup>, agrémenté d'un espace extérieur de 180 m<sup>2</sup> aménagé et sécurisé.

Son équipe de professionnelles diplômées, de la Petite Enfance et Sauveteur Secouriste du Travail, accueillera avec joie vos enfants et leur proposera diverses activités : bricolage, jardinage, éveil, comptines, parcours psychomoteur, balade...

Pour toutes informations vous pouvez nous joindre au 03 88 25 04 95 ou par mail [lezartistes67850@orange.fr](mailto:lezartistes67850@orange.fr)

Claudine BOEHM - Gérante de la Micro-crèche





## Zone de Loisirs

### L'accès à la zone de loisirs est payant du 1<sup>er</sup> juillet au 31 août

Depuis quelques années, mais surtout depuis 2015, lors de la canicule, il a été constaté :

- des comportements de « profiteurs » prônant fièrement l'arnaque pour accéder gratuitement à la zone de loisirs,
- certains de ces resquilleurs, de tout horizon, ont eu des attitudes agressives avec des baigneurs, des campeurs et le personnel de l'accueil : consommation d'alcool et autres sur la plage, vols, dérapages verbaux, (ventes de produits suspects...),
- une augmentation de retours de témoignages en mairie décrivant un climat d'insécurité dommageable à une fréquentation familiale.

Au vu de ces constatations, pour sécuriser les lieux et rassurer la clientèle **les tolérances d'accès gratuit ont été restreintes** et des rondes de sécurité et des vérifications de droit d'entrée mises en place.

Ces directives ont été transmises au personnel saisonnier en 2016. Celui-ci en les appliquant a été confronté à des personnes refusant de s'acquiescer de ce droit d'accès et d'autres le manifestant avec une certaine véhémence.

**Le dispositif sera reconduit, voire renforcé en 2017.**

### Le fonctionnement de la zone de loisirs

Pour gérer la saison estivale de la zone de loisirs et le camping, du personnel saisonnier est embauché :

Du 1<sup>er</sup> mai au 30 septembre, 2 personnes pour l'accueil et 1 personne affectée aux espaces verts.

Du 1<sup>er</sup> juillet au 31 août : il y a un renfort de maîtres-nageurs et de 6 jeunes étudiants du village.

Toutes ces personnes assurent :

- la gestion des entrées, sorties de la zone ainsi que le bien-être du public
  - la propreté des infrastructures mises à disposition sur les lieux : sanitaires, douches, aires de jeux...
  - l'entretien du cadre de vie : espaces verts, plages (tonte, ratissage, ramassage des déchets...)
- la surveillance de la baignade et les interventions d'urgences : coupures, malaises...

### Rappel des tarifs d'accès à la zone de loisirs du 1<sup>er</sup> juillet au 31 août

Accès gratuit pour les enfants jusqu'à 6 ans

#### Le billet valable pour 1 journée :

- 2€ - billet pour jeunes de 6 à 18 ans et seniors à partir de 70 ans.
- 3€ - billet pour adultes.

#### Les abonnements, pour un accès pendant toute la saison :

- 8€ - Abonnements **pour les habitants de Gamsheim** à partir de 6 ans sur présentation de justificatif de domicile, également en vente en mairie.
- 32€ - Abonnements extérieurs - adultes.
- 15€ - Abonnements extérieurs - enfants et seniors à partir de 70 ans.



**Les chiens sont interdits sur l'ensemble du site.**



## ELECTIONS - Nouveau bureau de vote

2 élections, 4 bureaux de vote à Gamsheim

La Présidentielle les 23 avril et 7 mai 2017

Les Législatives les 11 et 18 juin 2017



### Nouveauté à Gamsheim : Création d'un 4<sup>e</sup> bureau de vote

L'accroissement de la population de Gamsheim et, de ce fait, le nombre d'inscrits sur les listes électorales (3815) a rendu nécessaire la création **d'un quatrième bureau de vote à l'EcRhin.**

Les électeurs seront dotés d'une **nouvelle carte électorale et certains changeront de bureau de vote.** Il conviendra donc de bien vérifier, sur la carte électorale, le bureau auquel ils sont affectés.

### Remarques sur l'inscription sur les listes électorales :

Si vous n'avez pas déménagé ou que vous aurez 18 ans à la veille du scrutin, vous figurez d'office sur les listes électorales de Gamsheim.

**Mais attention!** Si vous avez emménagé à Gamsheim et que vous n'avez pas demandé expressément l'inscription sur la liste électorale avant le 31 décembre 2016, vous ne pourrez tout simplement pas participer aux scrutins de 2017.

**A rappeler :** la déclaration d'arrivée à Gamsheim ne vaut pas inscription sur la liste électorale. Il s'agit de deux démarches bien distinctes. S'inscrire sur la liste électorale est une démarche personnelle volontaire.

Si vous avez déménagé dans Gamsheim (changement d'immeuble, de rue) il convient également de faire une démarche spécifique auprès de la Mairie.

### Pour le vote :

#### Une pièce d'identité avec photo est obligatoire :

- Carte nationale d'identité, passeport
- Permis de conduire en cours de validité
- Carte vitale avec photo

La carte électorale n'est pas une pièce d'identité, elle est facultative mais permet :

- de vérifier si vous êtes dans le bon bureau de vote
- de vous trouver plus facilement sur la liste électorale grâce à votre numéro
- de valider votre participation à l'élection par apposition de la date sur votre carte.

## Sensibilisation aux économies d'énergie à l'école Ill au Rhin

Dans le cadre d'une convention de partenariat avec le Groupe Électricité de Strasbourg (ÉS), la commune de Gambenheim s'est engagée dans une démarche de sensibilisation aux économies d'énergie auprès des élèves et enseignants de l'école élémentaire Ill au Rhin.

Sur la période du 15 janvier au 7 février 2016, ÉS a mis à disposition de l'école Ill au Rhin un accès à des supports éducatifs pour une familiarisation aux situations pouvant favoriser des économies d'énergie. La directrice de l'école élémentaire, Sophie Ravier, a piloté l'action en collaboration avec ÉS et l'ensemble de l'équipe enseignante chargée d'animer les ateliers dans les classes respectives.

Le but de cette opération visait à inculquer des réflexes éco-gestes de base afin de démontrer que des économies d'énergie étaient possibles en adaptant l'utilisation de l'éclairage, des systèmes de chauffage comme des équipements informatiques.

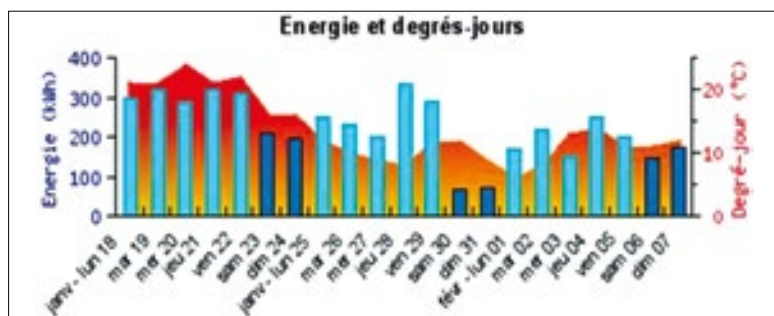
ÉS a installé un enregistreur spécifique sur le compteur d'électricité, ce qui a permis de comparer les profils des consommations journalières tout en faisant évoluer les comportements des élèves. Au total, trois phases furent nécessaires pour mettre en évidence ces écarts de demandes d'énergie : une « période d'observation » de la situation existante, suivie d'une « période peu exemplaire » avec une utilisation

intensive des équipements et enfin une « période exemplaire et vertueuse » privilégiant les éco-gestes enseignés.

L'action des élèves et professeurs aura généré une réduction de près de 30 % de la consommation d'électricité entre la « période exemplaire et vertueuse » et la « période d'observation ».

Une analyse de ces données a été réalisée par ÉS et un rapport de synthèse, ainsi qu'une restitution pédagogique de ces résultats ont été remis au corps enseignant pour une présentation aux écoliers.

Un bel exemple de coopération entre l'école Ill au Rhin, la commune de Gambenheim et le fournisseur d'énergies ÉS.



## ... des Conseillers Départementaux du Canton de Brumath



**Christiane WOLFHUGEL et Etienne WOLF, Conseillers Départementaux du Canton de Brumath, vous souhaitent une Bonne et Heureuse Année 2017.**

Qu'elle vous apporte Santé, Joie, Bonheur, Réussite ainsi qu'à tous ceux qui vous sont chers.

L'Année 2017 sera une année politiquement importante : l'élection d'un nouveau Président de la République suivie de celle des Députés de nos circonscriptions. Votre mobilisation est sollicitée lors de ces deux rendez-vous.

Vos Conseillers Départementaux, proches de vous et œuvrant au quotidien pour le développement de votre canton, vous accompagneront tout au long de l'année dans les différentes compétences qui leur sont dévolues. N'hésitez pas à les solliciter.

**Christiane WOLFHUGEL au 06 62 13 99 78**  
**Etienne WOLF au 06 22 61 62 77**



## ... du Député Claude STURNI

Mes Chers Concitoyens,

En 2016, nous avons été confrontés au terrorisme au travers d'événements tragiques. C'est un peuple uni, rassemblé qui s'est tout entier mobilisé pour condamner ces actes odieux. Les Français ont clamé haut et fort leur attachement aux valeurs de la République, fondement du vivre ensemble.

Ces événements nous ont rappelé que la liberté et la paix sont des biens précieux qu'il faut sans cesse conquérir.

Nous devons en dépit de tout rester confiants dans l'avenir car, ne l'oublions pas, l'Humanité est aussi capable du meilleur.

Dans le cadre de mon mandat de parlementaire, j'ai à cœur de tisser des liens privilégiés avec les élus locaux. L'attractivité du territoire, le développement économique, l'emploi des jeunes sont des sujets sur lesquels je tiens à rester pleinement mobilisé.

Vous pouvez compter sur moi et mon équipe parlementaire pour demeurer à l'écoute de vos préoccupations.

Dans la perspective des importantes échéances électorales de 2017, je vous invite, toutes et tous à vous mobiliser pour faire entendre votre voix.

C'est sur cette note d'espoir que je vous souhaite, mes chers concitoyens, une bonne et heureuse année 2017, pour vous-même et tous ceux qui vous sont chers.

Claude STURNI  
Député



**Permanence Parlementaire du Député Claude STURNI**

2 rue de la Romaine  
67500 HAGUENAU  
09 67 23 79 51  
contact@depute-claudesturni.fr  
www.depute-claudesturni.fr

**Pour vous inscrire à la lettre électronique rendez-vous sur:**  
<http://depute-claudesturni.fr/inscription-newsletter>

## Voirie



Rue Gruber en chantier



Rue Gruber après travaux



Rue du Bitzig en chantier



Rue du Bitzig après travaux

### Rue Gruber et rue du Bitzig

Après 6 mois de travaux, la rénovation des rues Gruber et du Bitzig ainsi qu'un tronçon de la rue de l'Ancienne Eglise s'est achevée cet été.

Voirie entièrement rénovée mais aussi de nombreux travaux connexes : renforcement du collecteur d'assainissement, remplacement de la conduite d'eau potable, rénovation du réseau d'éclairage, enfouissement du réseau de télécommunication,...

A noter la mise en sens unique de la rue du Bitzig afin de sécuriser la circulation des piétons et cyclistes dans la continuité de celle mise en place rue Gruber.

Un projet qui s'inscrit dans la sécurisation du chemin des écoliers.

## Amélioration du réseau d'alimentation en eau potable

Les travaux de renforcement du réseau d'eau potable ont été réalisés dans la rue Gruber en coordination avec les travaux de voirie. Ainsi, le diamètre de la conduite principale a été augmenté afin d'améliorer la distribution et les anciens branchements ont été remplacés.

Du côté de la route du Rhin, la pose d'une nouvelle conduite est en cours, les travaux se poursuivront à la sortie de l'hiver par la rénovation des

branchements particuliers. Il est prévu de mettre en place des regards de comptage en limite de propriété afin de faciliter les interventions d'entretien à l'avenir.

Dans le cadre d'une gestion patrimoniale, ces investissements réguliers contribuent à améliorer le service rendu en fiabilisant la qualité et la distribution de l'eau dans notre commune.

**Chaque année, le SDEA présente un rapport annuel que vous pouvez consulter sur le site internet du SDEA. De nombreuses informations sont également à votre disposition, notamment sur les démarches en ligne, les règlements de service ou encore la qualité de l'eau.**

**Alors, rendez-vous sur [sdea.fr](http://sdea.fr) !**

## Renforcement du réseau d'assainissement

Lors des travaux de voirie de la **rue Gruber**, le collecteur d'assainissement a été remplacé. Ainsi, début 2016, des tuyaux en béton d'un diamètre de 600 mm ont été posés à la place du vieux collecteur qui présentait de nombreuses anomalies. La dimension a été augmentée afin d'améliorer les capacités hydrauliques et favoriser l'écoulement des eaux, notamment en cas de pluie.

Dans le cadre de la gestion patrimoniale de son réseau, le Syndicat Intercommunal d'Assainissement du Centre Ried a engagé une programmation pluriannuelle de travaux.

Après une étude du fonctionnement du réseau réalisée début d'année, les tronçons les plus critiques en cas de grosse pluie, notamment décennale, ont été identifiés.

Ainsi, pour 2017, des travaux de renforcement du réseau sont prévus **rue du Maréchal Leclerc** ainsi que dans **l'impasse de la Mairie**.

Du côté de la **route du Rhin**, le diagnostic a été complété par des inspections caméra du collecteur et des branchements. Il n'y a pas besoin de remplacer le collecteur, des réparations ponctuelles sont nécessaires et seront réalisées en coordination avec les travaux de voirie prévus durant cette année.



## REAMENAGEMENT DE LA ROUTE DU RHIN

La Route du Rhin figure au programme pluriannuel de réaménagement des espaces publics délibéré par le Conseil Municipal.

Ce projet de requalification de voirie programmé en 2017 devra, dans la mesure du possible, intégrer les attentes des riverains et celles des usagers du domaine public.

La sécurité routière portera sur les critères suivants :

- modération de la vitesse
- dissuader le transit
- sécurité des piétons et cyclistes
- organisation du stationnement

Le projet, par ailleurs, valorisera notre cadre de vie empreint de l'esprit rhénan :

- création d'une voie verte (pour piétons et cyclistes)
- réaménagement des abords de la Mairie

Les réseaux eau, assainissement, gaz, électricité seront soit modernisés soit remplacés.

Un nouvel éclairage public sera installé et les câbles téléphoniques seront enterrés.



Travaux de canalisation d'eau

Démolition : ancienne caserne des pompiers.

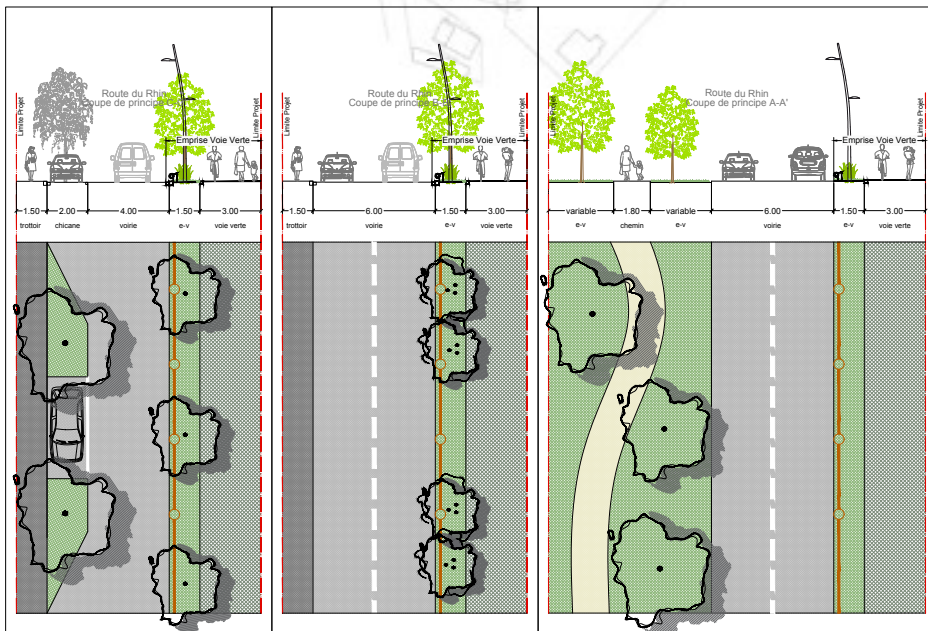
Démolition : 2 rue Sainte Odile.



Phase concertation route du Rhin



Réunion publique réaménagement route du Rhin.



## REAMENAGEMENT DE LA PARTIE CENTRALE DE LA ROUTE NATIONALE

La réflexion concernant les abords des deux écoles et de l'église est également engagée. Il s'agit de marquer le centre du village en y intégrant la valorisation de la place de l'église, mais également l'amélioration des accès et des stationnements en périphérie des commerces, de la poste, des écoles et du futur accueil périscolaire.

Les travaux correspondants sont envisagés en 2018-2019.



BETTENHOFEN





*Dimanche 22 mai 2016, sous un soleil éclatant, l'ancien hameau de Bettenhoffen « Battehoffe » s'est animé, faisant surgir du passé son histoire et son identité propre par rapport au village de Gamsheim.*

*Celles-ci seront révélées par l'inauguration de trois œuvres commémoratives et le dévoilement de plaques de rues à double dénomination : dialectale (consignée dans le cadastre de 1813) et française. Cette double dénomination a reçu l'aval de l'OLCA (Office Pour La Langue et la Culture d'Alsace).*

*A 11h30, un public nombreux et enthousiaste assista au pont du Bitzig au dévoilement de la stèle marquant la limite du hameau et de Gamsheim et à la présentation historique fort intéressante et pittoresque de Joseph MARTZ, président des Amis du Livre.*

*Ensuite le cortège, avec à sa tête le « garde suisse », costume endossé à l'occasion par le Maire Hubert HOFFMANN, accompagné de deux couples des Sunneblume, dont la 1<sup>ère</sup> Demoiselle d'Honneur de la Paysse de France 2016, d'une garde d'honneur du Corps des Pompiers, de la Musique Harmonie et de jeunes enfants du péri-scolaire portant des jouets d'antan, a parcouru les rues pour procéder au dévoilement des plaques de rues bilingues.*

*Deux arrêts plus marquants ont révélé :*

- Une plaque consacrée à Hélène JUNG appelée « Nonne Lebn » qui a exercé le métier de sage-femme pendant 50 ans à Gamsheim ; sa vie fut relatée à travers une poésie écrite et lue par Georgette PAULUS.*
- Devant le cimetière, une plaque souvenir de l'église de Bettenhoffen, détruite pendant la guerre 1939-1945 ; Richard JUNG rappela son histoire en tant que cité paroissiale et Marie-Eve JUNG évoqua la vie du hameau à travers un poème souvenir émouvant écrit par Francis KEHLHOFFNER.*

*L'emplacement de l'ancienne église était d'ailleurs matérialisé par piquets et cordons dans le cimetière : un souvenir surgi du passé pour les anciens, une découverte pour les générations suivantes.*

*Les Joyeux Lurons jouant le rôle de « maître de réception » ont accueilli tous les invités pour le vin d'honneur qui a conclu cette promenade matinale.*

*L'après-midi, à la salle polyvalente, les Amis du Livre ont proposé une exposition ayant pour thème : « Gamsheim 1945 » et la vie des « Bettenhoffners ».*

*Elle commémorait également le 70<sup>ème</sup> anniversaire de la fête de la libération célébrée le 19 mai 1946 et présidée par le Général de Langlade, Gouverneur Militaire de Strasbourg.*

*Comme lors des précédentes fêtes de quartier (Oberend 2007, Heitzigend 2009, Fischerend 2011), la commune de Gamsheim avait invité riverains, artisans, commerçants, restaurateurs à participer à la fête et proposer des animations dans leurs cours ou concocter des menus de circonstance.*

*Cette quatrième fête de quartier doit son succès à l'équipe organisatrice, aux services communaux, aux associations locales et surtout à la participation conviviale et active des riverains.*

*Le programme de la journée a été établi en partenariat avec la Commune, l'association "Les Amis du Livre", initiatrice du projet, ressource historique et documentaire et Marie-Rose MUSSIG pour l'association Gamsheim Animation.*



## Le voilà... terminé et prêt à être livré

Après un an et demi de travaux, un bâtiment longiligne a pris place entre les deux terrains de sport.

A l'occasion de cette trêve hivernale, l'Association Sportive de Gombsheim pourra déménager dans ces nouveaux locaux regroupant vestiaires, sanitaires, club-house et autres annexes techniques.

Près de trente intervenants (architectes, entreprises, bureaux d'études, services concessionnaires...) ont travaillé sur ce chantier sous la maîtrise d'œuvre du Cabinet URBANE KULTUR.

Les footballeurs de Gombsheim sauront apprécier ces infrastructures modernes adaptées à leurs besoins.

Nous leur souhaitons d'en faire le meilleur usage.

**Date à retenir: Inauguration officielle, Lundi de Pâques 17 avril 2017**



## Rénovation extérieure de la Salle Polyvalente

Cette salle, propriété de la Fabrique de l'Eglise mais gérée par la Commune, est dédiée à de multiples activités; elle est partagée entre nos concitoyens, des plus jeunes aux plus âgés.

Le bâtiment montrant quelques signes de fatigue a fait l'objet du programme de travaux suivant :

- travaux d'économie d'énergie réalisés courant 2015, notamment le passage du fuel au gaz pour la partie chauffage,
- rafraîchissement du clos et du couvert avec un remplacement partiel de la couverture et des zingueries et un ravalement complet des façades réalisés au deuxième semestre 2016.



## Lifting et mise en accessibilité de La Poste

A la demande de La Poste, la municipalité a acquis en 2011 ce bien stratégiquement placé au centre du village.

Rendre ce lieu accessible et lui donner une nouvelle et belle allure était l'objectif fixé par le Conseil Municipal fin 2015.

Le projet, confié à l'Atelier d'Architecture Sandrine ROYER, consistait à créer un accès conforme pour personnes à mobilité réduite et à profiter d'un ravalement nécessaire pour isoler le bâtiment par l'extérieur.

Commencés en Automne 2016, les travaux sont à présent terminés et nos administrés auront plaisir de la nouvelle image donnée par la Commune à cet équipement public.



## Construction d'une nouvelle structure périscolaire

Très attendu, le chantier du périscolaire a bien débuté. Il suffit de jeter un coup d'œil dans la cour de récréation de l'école élémentaire de « L'III au Rhin » pour s'en rendre compte.

Le bâtiment prend forme et les premiers voiles en béton sont érigés.

La salle « Rothweil » et les sanitaires vétustes de l'école ont été démolis, ils seront réintégrés dans le nouveau projet.

Les anciens WC au milieu de la cour ont subi le même sort et ont été remplacés par des toilettes provisoires pour les besoins scolaires pendant la durée du chantier.

Cette nouvelle construction devrait être opérationnelle courant du deuxième semestre 2017; elle profitera dans un premier temps aux enfants de l'école maternelle « Le Verger ».

Une fois ce chantier terminé démarrera dans la foulée celui de la démolition-reconstruction de la maternelle. L'école sera reconstruite aux nouvelles normes en vigueur et devra aussi répondre aux règles d'accessibilité.

Cette deuxième phase s'échelonne également sur une période minimale d'un an, soit une fin de travaux envisagée courant deuxième semestre 2018.

Les enfants de l'école maternelle pourront alors intégrer leur nouvelle école et ceux du périscolaire leur nouvelle structure.

La Commune aura dès lors répondu à un accroissement significatif de la demande d'accueil enfance-jeunesse.





Le site du «Haefele»

A Gamsbheim, la pratique régulière de la pétanque est née dans les années 60 au lieu-dit «Haefele» dans la forêt au bord du Rhin.

René BOHN y a installé une petite buvette et, avec une dizaine d'amis et a aménagé un terrain de pétanque.

Un club se créa le 5 octobre 1966 sous le nom «Les Amis de la Nature et de la Pétanque».

Au début des années 1970 le club s'installe à la zone de loisirs appelée «le Massedi». Il est composé d'une quarantaine de membres dont une quinzaine de licenciés qui commencent à participer à des compétitions officielles en Alsace.

Vestiges de ce passé: les saules pleureurs qui ombragent notre zone de loisirs ont été plantés par les membres de ce club.

En 1974 le club rachète la construction mobile qui avait servi de bureau à EDF pendant la construction de l'usine hydroélectrique sur le Rhin et la Commune leur loue le terrain route de l'III (à côté de la gravière VELTZ-VIX).

Durant 4 années les bénévoles aménageront cette construction mobile en club house ainsi que les terrains de pétanque attenants.

## Le Pétanque Club a 50 ans

L'inauguration a lieu le 8 Juillet 1979 en présence du Député Germain SPRAUER et du Maire de Gamsbheim, Raymond NONN.

L'effectif du club augmente: 120 membres dont 61 licenciés.

Le palmarès jusqu'en l'an 2000 est faible, il y avait tout de même les 2 frères Reuther qui ont marqué l'année 1983 en remportant le Championnat d'Alsace en individuel:

- Fabien dans la catégorie cadet
- Serge dans la catégorie juniors.

Depuis, régulièrement 2 à 5 joueurs, voire plus, se distinguent aux Championnats de France seniors et jeunes.

L'apothéose en 2011 avec 2 jeunes: Gaëtan LEBLOND et Kévin ELLWANGER qui ont remporté le championnat de France en «triple cadet».

Ces dernières années le club de Gamsbheim s'est distingué au niveau départemental, lors de compétitions qui réunissaient les 63 clubs que compte le Bas-Rhin:

- Champion du Bas-Rhin en 2007, 2008 et 2011.
- Vice-Champion du Bas-Rhin en 2010, 2011 et 2012.

**Palmarès réalisé en 2016:**

- Meilleur Club du Bas-Rhin
- 6 Titres, 5 Vice-Champions («Tête à Tête», «Doublette» et «Triplette») dans le Bas-Rhin et au niveau de la Ligue Alsace.

A ce jour, l'ambition du Pétanque Club de Gamsbheim est de continuer sur cette lancée au niveau des compétitions et grâce au soutien de la Commune, de déménager vers un nouveau site dans la Zone de Loisirs et offrir un bel environnement à la pratique de la pétanque, proche du village, plus accessible pour la jeunesse et pour les amateurs de pétanque - loisirs.

### Les membres fondateurs:

BOHN René et Jacky, EHRMANN Alfred, HOMMEL Pierre, KLEIN René, KRESS Emile, REUTHER Marcel, VIX Etienne, ZINCK Auguste.

### Les Présidents:

BOHN Jacky (1<sup>er</sup> président), LAGORCE Jean, SIEFFERT Albert, EHRMANN Alfred, SCHNOERING Bernard, RUDOLF Bernard, DEISS Claude et UHLERICH Martial depuis décembre 2014.



Le site de la route de l'III

## Les 20 ans de Cyclo Evasion Gamsbheim

Notre club CYCLO EVASION GAMBSEHEIM a été créé le 4 mars 1996 par 14 personnes. Ludovic FARRUDJA en est toujours le président. Dès 1999, l'association sportive affiche ses couleurs grâce à de belles tenues cyclo facilement reconnaissables entre cyclistes. Nous sommes à présent 75 membres dans l'association.

Tous les samedis à 14h et les dimanches matins, les sportifs se retrouvent devant le bureau de La Poste pour s'élancer sur les routes. Trois groupes de niveau proposent des sorties entre 50 et 120 km selon la saison.

### Nos activités ponctuelles

#### L'EVASION en septembre

De 1998 à 2002, le club proposait en mai un circuit VTT à partir du Plan d'eau vers la forêt du Rhin en direction de La Wantzenau, puis de

2003 à 2004, le comité décide de se consacrer uniquement aux circuits route et le nom de «l'EVASION» est trouvé. 400 cyclos environ s'élancent alors sur nos 5 parcours de 20 km à 145 km vers les Vosges du Nord.

A partir de 2005, le comité décide d'innover en proposant des parcours plus originaux vers la Forêt Noire en Allemagne. C'est alors que notre manifestation suscite un réel intérêt dans le milieu cycliste. 11 ans plus tard, tous les premiers dimanches du mois de septembre, près de 800 cyclistes s'élancent sur nos 7 parcours.

Notre club est désormais bien reconnu par les différents cyclos clubs de la région où nous récoltons régulièrement des coupes en tant que club le plus nombreux ou avec le plus de km parcourus.

### Les sorties de cyclotourismes

Tout au long de l'année, les dimanches, les cyclistes participent aux différentes manifestations de cyclotourisme régionales, voire nationales.

### Nos stages annuels

Depuis 2001, tous les ans, le Club emmène les cyclistes en stage durant le pont de l'Ascension. Les lieux sont choisis avec soin pour proposer des routes tranquilles dans des régions vallonnées à montagneuses qui ravissent les sportifs.

### La sécurité routière pour les scolaires

Depuis 1999, notre club intervient 2 fois par an dans le cadre de la prévention routière à l'école élémentaire de Gamsbheim pour vérifier l'état des vélos des jeunes et leur apprendre à appréhender la route.

**Sans oublier, nos sorties: canoé, pédestres, raquettes, ski de fond ou skating.**



## Participation à l'élection de la Payse de France 2016\*

Lors de l'élection de la 70<sup>ème</sup> Payse de France le 30 janvier 2016 à Paris, Apolline VELTZ a été élue 1ère Demoiselle d'honneur !

Six candidates, chacune issue de l'une des 300 troupes membres du collectif des Fédérations Nationales des arts et traditions populaires, ont concouru en présentant un diaporama sur un thème concernant leur province.

Apolline avait choisi « Le mariage d'antan en Alsace » en prenant pour exemple celui de ses arrière-grands-parents. Apolline portait d'ailleurs le costume de son arrière grand-mère reconstitué à partir de la photo de mariage, et notamment la précieuse couronne de mariée portée sur la coiffe alsacienne.

Durant toute cette année 2016, elle a représenté le folklore français aussi bien en France qu'à l'étranger, et même lors d'une audience chez le Pape au Vatican.

Tout le groupe d'Sunneblueme vun Gambse l'avait accompagnée en bus à Paris et en avait profité le lendemain pour faire un tour dans la capitale.

Félicitations à Apolline VELTZ, digne représentante du folklore alsacien et de Gambsheim.



*\*L'élection de la Payse de France est un événement organisé par la Fédération Nationale du Folklore Français. Le titre de Payse de France est décerné chaque année à une jeune fille, qui se voit ainsi désignée comme Ambassadrice du Folklore français. Selon le nombre de candidates à l'élection, une ou plusieurs demoiselles d'honneur sont élues avec elle. La Payse de France participe à de nombreuses manifestations, en France ou à l'étranger.*

## Les adieux de Cigalivres

Cigalivres a été créée en 1995, par un groupe de personnes motivées et passionnées pour réaliser et faciliter en partenariat avec la bibliothèque (jusqu'en 2009) des animations tournant « autour du livre ».

Au cours de ces 20 ans d'activité, l'objectif de Cigalivres a été d'offrir une culture variée et un divertissement accessible à tout public de tout âge et de tout horizon.

Samedi 23 janvier 2016, l'association Cigalivres a offert un magnifique bouquet final, un dernier spectacle, à son public des tout-petits, les Stumbenickel.

Les comédiens de la compagnie « Les yeux comme des hublots » ont apporté, avec leur spectacle « 2 rue Bulle » tout le savoir-faire et la sensibilité que l'on attendait pour un tel moment.

Harmonie et inventivité étaient au rendez-vous.

Pas facile d'arrêter des activités de 20 ans... Quand les membres de l'association, en scène

devant les représentants de tous les publics réunis, se sont mis à chanter « Ciga c'est fini ! », les cœurs se sont serrés. Chacun pouvait se souvenir d'un carnaval, d'un spectacle, d'un film, d'une racontée, mais aussi d'un fou rire ou d'une émotion qu'il avait apprécié et partagé.

Dans chacun des fidèles publics, grands et petits, restera un brin de l'esprit de Cigalivres, transmis à travers ses animations : liberté, imagination,

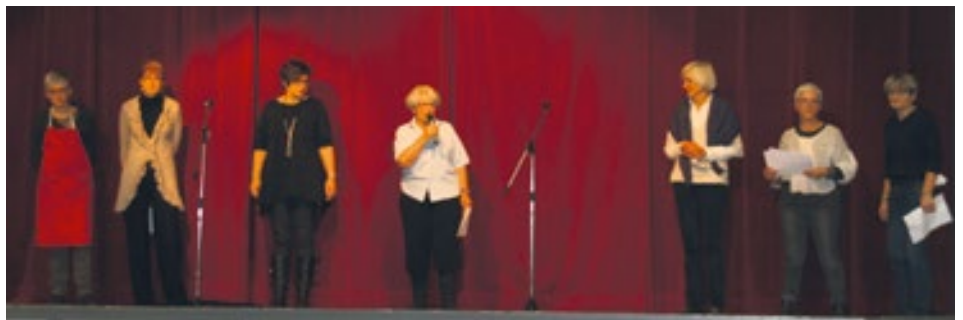
fantaisie, humour, affection et émotion, révolte parfois, audace et débrouillardise.

### Au cours de ses 20 ans d'existence 3 présidentes se sont succédées :

Simone CHAIZE 1996 - 1997 et en 2009

Anne EICHWALD 1998 - 2008

Colette GEOFFROY 2010 - 2015



## Inauguration du Selzi trail le 28 mai 2016

Courant 2014, plusieurs jeunes du village, dont Clément GASPARD, Antony SANTILLI, Tanguy KERVAREC, Paul STROH ont souhaité pouvoir disposer d'un Bike Park dans le village pour la pratique du BMX, du DIRT et du FREERIDE.



Grâce au soutien de Ludovic FARRUDJA, président du Club CYCLO EVASION GAMBSEIM, de l'ensemble des membres du club, ainsi que de la Commune de Gambsheim qui a mis un terrain à disposition, leurs vœux ont été exaucés.

Le SELZI TRAIL est situé à l'extérieur du village, en passant devant l'EcRhin, puis en suivant la rue de la Dordogne en direction de l'III.

Le nom de SELZI TRAIL vient du nom SELZI appellation du lieudit sur le ban de Gambsheim.

Ce Bike Park a été aménagé grâce aux jeunes et aux bénévoles du Cyclo Club qui ont débroussaillé, pelleté, pioché, vissé, tronçonné, taillé pour que le site soit prêt pour la pratique de ce sport spectaculaire.

Les entreprises MLH PAYSAGE et Marcel MICHEL ont beaucoup aidé à charrier et déplacer des montagnes de terre et FRED le charpentier à fabriquer les obstacles nécessaires à l'activité du site.

3 parcours ont ainsi été créés pour 3 niveaux de difficultés ainsi qu'un pump track.

Ces parcours ont été homologués selon le cahier de charges de l'UFOLEP.

La commission de sécurité a donné son avis favorable à l'utilisation du site.

L'inauguration du SELZI TRAIL a eu lieu le 28 mai 2016 en présence du Maire et du conseil



municipal de Gambsheim, des responsables des clubs de cyclo de Muttersholtz et Soultz, villages disposant d'un Bike Park, ainsi qu'autres adeptes ou curieux.

Des jeunes plus ou moins expérimentés venus de la région ont durant la journée réalisé des figures de style, des backs flip, et autres acrobaties pour émerveiller l'ensemble du public présent cette journée. Pour assurer la sécurité des pratiquants comme des spectateurs, le SELZI était balisé, des matelas étaient disposés après la bosse à TRICK où de nombreux jeunes ont essayé de réaliser des backs flip et un poste de secours était présent.

Il suffit maintenant aux jeunes dès 12 ans, d'être licenciés à Cyclo Evasion de Gambsheim, d'avoir un vélo adapté et de porter les équipements de sécurité pour accéder aux parcours.

Une équipe d'une dizaine de jeunes est présente pour apprendre à rouler, sauter mais aussi à construire et entretenir les parcours.

Nous cherchons encore beaucoup de terre (végétale pour les bosses et tout venant pour le sol) afin de continuer à fabriquer des parcours et égaliser le sol pour faciliter l'entretien du site.

Contact : Ludovic FARRUDJA

Tél. 06 13 51 57 56

## Accueil d'artistes internationaux

Vendredi 26 février à 20h30, une première pour Gamsbsheim : l'accueil d'un artiste de renommée internationale

Un public nombreux est venu à l'EcRhin pour le concert de **Murray Head**.

A 19h30, à l'ouverture de la salle, l'équipe de bénévoles de Gamsbsheim Animation était fin prête pour assurer un accueil qui n'a rien à envier aux prestations professionnelles des grandes salles de spectacle :

- Au bar, dans le hall d'accueil pour la partie conviviale : les knacks étaient à bonne température, les bretzels croquantes à souhait, la bière pression fraîche, le crémant pétillant, le vin blanc goûteux, le café chaud et bien sûr la proposition d'un choix varié de boissons non alcoolisées...
- Dans la salle : les ventes de billets, les entrées et le placement en salle se sont passés dans la bonne humeur...

Et et ... alors le concert ?



Le public venu pour écouter Murray Head, a pu découvrir en première partie Solène Acker alias BLACKBIRD qui a interprété des chansons (de composition) de son CD sorti en septembre. Sa prestation, timide à la première chanson, s'est affirmée et la jeune femme rayonnante de blondeur à la voix cristalline a charmé le public qui lui a réservé des applaudissements nourris pour cette première prestation devant près de 600 personnes.

Une petite pause pour un changement de plateau, Murray arrive sur scène et interprète une première chanson seul avec comme unique compagne sa guitare, ensuite rejoint par ses musiciens pour la suite du concert...



Un concert haut en qualité musicale, en ambiance chaleureuse entre l'artiste et ses musiciens mais surtout Murray avec son public... avant chaque morceau, il relate l'historique de la création de la chanson dans un français impeccable et ponctué d'humour, il n'hésite pas à descendre dans la salle, inviter une jeune femme à danser, à parcourir les allées et même à monter dans les gradins serrer les mains...

A Gamsbsheim, nous avons eu la fierté d'accueillir un artiste d'une grande générosité, au répertoire artistique vaste et de qualité qui pendant 3 heures a emporté le public dans une autre sphère.

Ensuite en novembre, les bénévoles de Gamsbsheim Animation ont ouvert les portes de l'EcRhin au public venu écouter et applaudir **Barclay James Harvest**. Une soirée très réussie autant pour les fans de la première heure, venant parfois de très loin, que pour le public découvrant l'univers musical de ce groupe anglais!



**A inscrire dans vos agendas 2017 :**  
**8 avril - concert de CALI, chanteur français,**  
**17 novembre - Jean-Marie BIGARD, humoriste français.**

## 1<sup>ère</sup> Exposition de l'UPER: Union des Professionnels de l'Espace Rhénan

**UPER'Expose : près de 7000 visiteurs se sont pressés durant les 2 jours**

En organisant ce premier salon, L'UPER a voulu créer un évènement majeur pour faire connaître les entreprises du Pays Rhénan.

La convivialité, l'échange et le partage, associés au savoir-faire et au professionnalisme de l'ensemble de nos adhérents, contribuent à créer un tissu économique et un lien social fort; ces valeurs sont garantes d'un dynamisme artisanal et commercial permettant d'affirmer le dynamisme de nos communes.

L'ensemble des exposants du salon de l'UPER sont satisfaits du déroulement, de l'organisation et des retombées médiatiques, commerciales et financières de cette manifestation.

L'UPER remercie : Monsieur le Maire de Soufflenheim pour son soutien et l'accueil dans le complexe du Céram, la Communauté de Communes du Pays Rhénan pour son infatigable aide logistique et son soutien, la Chambre de Métiers d'Alsace pour son aide et ses conseils avisés, la Région Grand-Est, l'Etat pour leur engagement auprès de notre association, ainsi que les élus du Pays Rhénan qui nous ont honorés de leur présence.



## 1<sup>er</sup> Thé Dansant à Gamsbsheim

Avec le soutien de Gamsbsheim Animation, l'association Amitié & Partage s'est lancée cette année dans l'organisation d'un Thé Dansant en date du 9 octobre.



Pour une première, cela fût, aux dires des participants danseurs et autres, une très belle réussite.

A l'EcRhin, dans un décor automnal confectionné par les bénévoles de l'association, les danseurs ont virevolté avec joie et entrain sur les musiques variées de l'Orchestre Marylou.

Gâteaux, boissons diverses et petite restauration ont permis à chacun de trouver son bonheur.

Devant le succès rencontré, la date du 22 octobre a été retenue pour 2017.

Rendez-vous donc pour le prochain Thé Dansant :  
**Dimanche 22 octobre 2017 à l'EcRhin.**





A l'occasion de sa traditionnelle « Fête de l'Avent 2016 » et à l'approche de Noël, le Club, créé en 1986, a fêté son 30<sup>ème</sup> anniversaire : 30 ans, quel bel âge !

Au cours de cette période, l'effectif du Club a évidemment fortement évolué, mais il convient de relever que, parmi les 15 membres fondateurs, cinq sont encore présents aujourd'hui, et nous avons actuellement 180 membres actifs et 30 membres honoraires. C'est un bel exemple de fidélité !

Néanmoins, l'adhésion de jeunes retraités est compliquée (on ne veut pas encore faire partie des Anciens !) pour maintenir l'effectif.

## Les 30 ans du Club de l'Amitié de Gambenheim

Le Club a son siège social 29 rue de l'Ancienne Eglise, dans la salle polyvalente à Gambenheim, et a été présidé pendant 23 ans par Xavier PAULUS, jusqu'à son décès le 13 mai 2009. Depuis, c'est René ICHTERTZ, élu comme nouveau Président et Représentant Légal, qui a repris le flambeau pour la marche en avant du Club.

Au cours de l'année, le Club propose aux membres un programme varié afin de permettre à tous de vivre des moments agréables :

- tous les 2<sup>èmes</sup> et 4<sup>èmes</sup> mardis du mois : rencontre à la salle polyvalente avec divers jeux (cartes et autres), ou pour parler de choses et d'autres, oubliant ainsi les petits tracas quotidiens,
- sorties, excursions, voyages :
  - printemps, été, vin nouveau, cochonnailles, Fête de l'Avent, Noël, Carnaval,
  - grande sortie annuelle de 5 jours.

Un anniversaire, c'est aussi l'occasion d'exprimer toute la gratitude à Monsieur le Maire et

son Conseil Municipal pour le soutien qu'ils nous apportent en toutes circonstances depuis 30 années.

Pour finir, je me plais à rendre hommage aux mérites de tous ceux qui ont dirigé et dirigent actuellement le Club de l'Amitié de Gambenheim avec un dévouement lucide et exemplaire, pour le bien-être et l'épanouissement des membres du Club.

René ICHTERTZ  
Président



## Atelier « Bien vieillir »

### Le bien vieillir à Gambenheim

#### Pour rester en forme avec l'association Atout Age Alsace

Un programme d'ateliers sur la thématique du « bien vieillir » a été proposé en 2016 aux seniors de notre village en partenariat avec l'association Atout Age Alsace.

Le fil conducteur de ces actions : rester en contact et avancer sereinement en âge.

Ce programme, avec ses actions diversifiées, contribue :

- au bien-être des seniors,
- à la prévention et à la préservation de leur autonomie,
- à l'enrichissement de leurs relations sociales.

Il s'intègre dans les projets nationaux et départementaux de promotion de la santé des personnes âgées et s'appuie sur un large partenariat avec la CARSAT, MSA, RSI, les conseils départementaux, l'ARS et d'autres organismes de protection sociale.

Une palette de thématiques est proposée sous forme d'ateliers, aux seniors de Gambenheim.

Le programme proposé par des intervenants qualifiés :

- informations,
- conseils,
- mises en situations pratiques.

Un 1<sup>er</sup> atelier de 3 séances interactives a été mis en place durant le 4<sup>ème</sup> trimestre 2016 sur la thématique suivante : **Vieillir et alors, j'en suis où ?**

- Bien dans sa tête : cultiver le lien social, la mémoire et l'amélioration du sommeil.
- Bien dans son corps : alimentation, activité physique, équilibre alimentaire.
- Bien chez soi : sécuriser son logement et anticiper les changements.

Plus de 20 personnes ont participé à ce 1<sup>er</sup> atelier, dont le doyen avait 90 ans.

Une poursuite des ateliers est prévue en mars 2017 sur d'autres thèmes :

L'équilibre, j'en suis où ? Activités physiques adaptées, du peps pour ma mémoire, les plaisirs de la table, habitat et sécurité, Initiation aux nouvelles technologies.

**Les personnes intéressées sont invitées à s'inscrire en mairie.**



## « RESIDENCE SENIORS à GAMBBSHEIM » Bilan de l'enquête

En 2015, suite à un Appel à Projets « J'habite et je vis l'intergénérationnel » lancé par le Conseil Départemental du Bas-Rhin, la commune a engagé la réflexion pour la réalisation d'une résidence séniors.

Une enquête a été réalisée dans les communes de **Gambbsheim, Herrlisheim et Offendorf**, pour apporter des éléments d'aide à la décision aux élus.

Des enquêteurs bénévoles ont été recrutés et formés avec la mission de réaliser à l'aide d'un questionnaire anonyme, un entretien au domicile des personnes visées.

### Objectifs de l'étude

- Obtenir une photographie de la situation des personnes âgées de 65 à 80 ans sur le territoire des communes de Gambbsheim, Herrlisheim et Offendorf.
- Analyser les besoins et les attentes des personnes enquêtées
- Sensibiliser les séniors mais également l'ensemble de la population du territoire à un éventuel accueil en Résidence Séniors qui favorise un mode de vie convivial, reposant sur le respect de l'autonomie et de la liberté de la personne.

### Quelques chiffres concernant les personnes enquêtées

- 3 communes concernées : Gambbsheim, Herrlisheim, Offendorf
- Déroulement de l'enquête : novembre et décembre 2015
- 45 enquêteurs bénévoles
- 516 personnes âgées de 65 à 80 ans sollicitées par les enquêteurs volontaires, soit 33% de l'ensemble des séniors du territoire
- 456 personnes ont accepté de répondre au questionnaire, soit 29% de la population ciblée
  - Gambbsheim : 188 séniors enquêtés (185 ciblés)
  - Herrlisheim : 198 séniors enquêtés (200 ciblés)
  - Offendorf : 70 séniors enquêtés (83 ciblés)

### Grandes lignes émergeant de l'enquête :

Début 2016, un bilan qualitatif et quantitatif a été réalisé par l'Association APIS, qui analysa les données de l'enquête et rédigea un rapport d'étude dont les conclusions suivantes.

**• L'échantillon enquêté est représentatif de la population ciblée avec un taux de confiance de 95%**

**Deux profils, selon l'âge des séniors, sont à distinguer : les personnes âgées de moins de 70 ans («jeunes retraités») et celles de 75 ans et plus.**

**• 1/3 des personnes enquêtées ont moins de 70 ans**, ces «jeunes retraités» sont relativement en meilleure santé par rapport à leurs aînés et plus autonomes dans leur vie quotidienne vis-à-vis de la famille et des structures d'aide à domicile.

• Certains séniors n'envisagent pas de déménager, tant l'attachement au domicile passe devant les autres préoccupations liées à la santé, à la baisse de mobilité et à la perte d'autonomie inhérente à l'avancée en âge.

• Ainsi, il leur est difficile de se projeter vers un lendemain où le maintien dans leur domicile ne serait plus envisageable.

• La proximité des enfants favorise les entraides : en cas de besoin ils s'adresseraient en priorité à la famille, les professionnels d'aide à domicile étant très peu sollicités.

• Cependant, une offre d'habitat séniors adapté, de proximité et à coût raisonnable, permettant de préserver leur rythme de vie habituel, pourrait présenter une réelle alternative au domicile pour une partie des séniors.

Les deux groupes se sont montrés ouverts d'envisager leur futur autrement que dans leur domicile.

**287 (63%) des personnes enquêtées se déclarent prêtes à déménager à terme dans un logement plus petit et adapté à la perte d'autonomie.**

Les facteurs déterminants qui pourraient amener une personne à déménager de son logement actuel sont :

- L'aggravation de son état de santé et la perte d'autonomie, 56%
- Un déménagement dans un logement plus petit mais adapté à la perte d'autonomie, 41%

Souhaits majoritaires des personnes enquêtées en cas de déménagement :

- Un logement plus petit serait envisageable :
  - 2 pièces – 51%, 3 pièces – 33%, un T1/Studio – 11%
  - Emménager dans un logement plus adapté avec ou sans services – 58%
  - Vivre en petite unité de vie – 27%, en EHPAD – 9%
  - Vivre proche de sa commune d'habitation actuelle, 76%
  - Être situé à proximité des commerces, 63%
  - Pouvoir accueillir sa famille et ses proches, 63%

### PERSPECTIVES

**Les chiffres sont favorables pour un projet d'Habitat Séniors de petite taille (15/20 logements) :**

- Les personnes habiteraient un logement individuel autour d'espaces de vie partagés, sur le bassin de vie actuel pour garder son autonomie et rythme de vie comme chez soi
- Les logements seraient aménagés pour être adaptés à la perte d'autonomie (WC surélevés, douche à l'italienne...)
- La possibilité de bénéficier de services dans un cadre sécurisant (faire un lien avec les professionnels de services à la personne locaux) permettrait aux résidents de rester dans ce logement le plus longtemps possible
- Des animations et des moments de convivialité entre Résidents et/ou entre Résidents et autres habitants du territoire pourraient être proposés.
- Une organisation pourrait être mise en place pour permettre aux résidents de vivre en toute sérénité (système de téléassistance...)

En cas de résidence séniors, celle-ci pourrait fonctionner sur le principe d'un binôme : **un bailleur social et un gestionnaire spécialisé dans l'accompagnement des séniors** pour favoriser leur autonomie et répondre à leur isolement dans leur quotidien, en proposant des logements locatifs.

L'attribution de ce type de logement étant conditionné à un plafond de ressources, le projet devra également prendre en compte les revenus étant un peu supérieurs au plafond afin que la majorité des séniors puissent y avoir accès.

Le Plan Départemental de l'Habitat s'est d'ailleurs donné un objectif de production de 30 résidences séniors sur 6 ans. Ces résidences, de petite taille, offrant logement adapté autonome et services à la personne, permettent un maintien à domicile des personnes âgées dans un cadre sécurisant et avec, le cas échéant, une mutualisation des prestations.

### CONCLUSION :

Il appartient maintenant aux élus des communes enquêtées de se positionner quant à la réalisation ou non d'une résidence séniors.



## Collecte de la Banque Alimentaire

**A Gambbsheim, lors de la collecte de la Banque Alimentaire, nous avons récolté 4 tonnes, merci aux personnes bénévoles et aux donateurs.**

## ... de la Bibliothèque Municipale

Dans sa volonté première d'être un lieu ouvert et convivial dans l'espace public, la bibliothèque vise à garantir l'accès au plus grand nombre, non seulement à des collections diverses de documents mais aussi à des actions culturelles au plus près des usagers.

Cette année a été l'occasion de provoquer des rencontres inattendues et des rendez-vous toniques en collaborant avec des partenaires !

### Les animations réalisées par l'équipe de la bibliothèque :

- Du début janvier au début du mois de mars, nous avons participé aux NAP (Nouvelles Activités Périscolaires), dans les locaux de l'école élémentaire, avec 7 séances pour un groupe de 18 enfants. A la manière des cartographes décrivant des contrées inconnues, les enfants ont imaginé et illustré la carte d'un pays qu'ils rêvent de visiter ou de réinventer.



- En février, dans une démarche de sensibilisation ludique de recyclage des déchets de papier, nous avons proposé aux enfants âgés de 6 à 12 ans un atelier créatif «Papiers détournés». Ils ont réalisé des pliages et découpages amusants et ont pris plaisir à s'investir dans la décoration personnalisée de la salle des albums jeunesse de la bibliothèque.



- En mars, une séance «Petites Graines d'histoires» fraîche et colorée sur le thème du printemps et des jardins, pendant laquelle les enfants âgés de 2 à 5 ans ont profité pleinement avec leurs parents d'un instant surprise avec une petite histoire et quelques massages réjouissants !



- Durant les mois de juillet et août, chaque mercredi après-midi, à la zone de loisirs, nous avons proposé un méli-mélo d'histoires pour les enfants présents sur place.



- En octobre, lors d'un temps fort thématique «Sur le chemin de l'Amérique du sud», les petits âgés de 4 à 9 ans ont découvert une belle aventure culturelle au sommet des Andes lors de deux séances de «Graines d'histoires». Pour les plus grands et les adultes, une soirée rencontre avec une des bénévoles qui a présenté la Colombie, son pays en pleine mutation !

### Les animations réalisées avec des intervenants-partenaires :

- En mars et en avril, avec la Bibliothèque Départementale du Bas-Rhin et le TJP-CDN d'Alsace Strasbourg, nous avons proposé une variation poétique autour de l'œuvre de Katalin MOLNAR, écrivain d'origine hongroise :



- le spectacle tonique et surprenant «kelécetectoplasme kitakompagn?» à la salle de l'EcRhin



- une intervention dans la surface commerciale de Super U de la comédienne Marie WACKER, qui a fait résonner la poésie parlée avec la lecture de textes.

- En octobre :

- Avec le thème «Sur le chemin de l'Amérique du sud», le public jeune et adulte s'est laissé emporter au rythme chaleureux du Choro avec trois musiciens du groupe strasbourgeois «Quero Quero Quero»
- Dans le cadre de la 7<sup>e</sup> édition du festival «Vos Oreilles Ont la Parole», près d'une soixantaine de personnes ont écouté le spectacle «Porte du miroir» avec grand plaisir : récits urbains étranges et familiers de la sympathique conteuse Emmanuelle FILIPPI HAHN accompagnée du subtil musicien Jean-Ray GELIS.





## ... de l'Ecole Municipale de Musique



### Mes études musicales

#### Je suis inscrit en éveil musical et j'ai entre 4 et 6 ans

Je viens régulièrement au cours, j'apprends à écouter, à me concentrer, à suivre des consignes, à mémoriser les rythmes et les chants, base de mes futures études musicales, à exprimer la musique à travers mon corps, à suivre activement des musiques entendues, à imaginer des histoires à travers la musique, à me socialiser, à m'épanouir et à m'amuser. C'est le bon temps où je peux en profiter au maximum sans avoir du travail à la maison.

#### Je suis inscrit en Initiation Musicale et j'ai entre 6 et 7 ans

J'apprends à mémoriser chants et rythmes, base de mes connaissances futures tout en découvrant pas à pas leur écriture musicale. Je pratique le carillon, base d'un futur instrument de musique et j'apprends à travers ses lames, comme celles des touches d'un piano, à repérer les notes de musique dans l'espace, vers l'aigu et vers le grave.

Je m'entraîne chaque semaine régulièrement à la maison à rejouer les exercices appris en cours, puis, progressivement, à lire les notes, les rythmes, à chanter et jouer les chants demandés.

Mes parents incluent cet entraînement dans mon emploi du temps fixe à raison d'un minimum

de 4 fois par semaine à raison de 20 minutes par séance en m'écoutant faire. Je leur explique ce que j'ai appris et leur montre ce que je sais faire.

#### Je suis inscrit en 1<sup>er</sup> Cycle, j'apprends à jouer d'un instrument et suis le cours de formation musicale (solfège) et j'ai au moins 7 ans

Au cours d'instrument, j'apprends pas à pas à maîtriser mon instrument à travers mon corps à l'aide d'exercices techniques, de consignes et de morceaux du répertoire. L'instrument n'étant pas un jouet, j'y prête attention et je l'entretiens régulièrement sur les conseils de mon professeur.

Au cours de ma formation musicale, j'apprends à lire les notes et les rythmes (que je reconnais également à l'audition), à chanter la hauteur des notes (que je reconnais également à l'audition) et j'apprends les notions théoriques me permettant de mieux comprendre comment la musique est construite.

Je m'entraîne chaque semaine régulièrement à la maison à jouer de mon instrument et à faire les exercices de formation musicale demandés.

Mes parents incluent cet entraînement dans mon emploi du temps fixe à raison d'un minimum de 5 fois par semaine à raison de 20 minutes d'instrument et 20 minutes de formation musicale, soit 40 minutes en tout par séance.

Je leur explique ce que j'ai appris et leur montre ce que je sais faire.

Progressivement, vers la fin du cycle (3<sup>e</sup> et 4<sup>e</sup> année), j'intensifie mon travail à la maison et mes séances durent une heure en tout.

A partir du niveau de 3<sup>e</sup> année, je peux également avoir la possibilité de m'initier à la pratique orchestrale.

#### Je suis inscrit en 2<sup>e</sup> Cycle, j'apprends à jouer d'un instrument, suis le cours de formation musicale (solfège) et pratique de la musique d'ensemble si j'en ai l'occasion

Je continue de suivre les cours qui me demandent désormais plus d'efforts car le niveau demandé devient plus exigeant et difficile. Je suis sur la voie de devenir un musicien autonome qui pourra profiter toute sa vie durant de ses connaissances et compétences techniques acquises afin de mener une vie musicale épanouissante en amateur ou en professionnel.

J'organise désormais moi-même mes séances d'entraînement et les incluent dans mon emploi du temps fixe. Bien que mon travail scolaire soit plus chargé, je m'organise pour garder, voire intensifier la cadence de la fin du 1<sup>er</sup> cycle.

A l'issue du 2<sup>e</sup> cycle, je pourrai même me spécialiser en 3<sup>e</sup> cycle ou essayer d'intégrer le conservatoire.

**Pour tout renseignement complémentaire ou toute inscription (avant le début de chaque trimestre), veuillez consulter le site [www.mairie-gambshheim.fr](http://www.mairie-gambshheim.fr) / Loisirs et Activités / Ecole Municipale de Musique ou contacter M. Richard SCHNOERING au 03 88 96 48 78.**



# • • • Il se passe toujours quelque chose à Gamsheim • • •

Septembre - Octobre - Novembre - Décembre



Sortie d'une journée pour découvrir le vignoble à Epfing, y déguster le vin nouveau et visiter l'Abbatiale Ste Richarde d'Andlau - CLUB DE L'AMITIÉ



CYCLO EVASION



Fête des récoltes - EGLISE SAINTS NAZAIRE ET CELSE.



Tous les 2 ans, chez nos voisins allemands se tient une exposition d'arts et de loisirs. Pour la deuxième fois, le service culturel de la StadtRheinau a sollicité Gamsheim pour la participation de quelques artistes alsaciens à cette exposition.

Une première édition du GreenMan Alsace - Cross Triathlon s'est déroulée à la zone de loisirs et alentours. Cette manifestation a été organisée par la section triathlon de l'AS Conseil de l'Europe et des associations gamsheimois : Cyclo Evasion, Les Rhin Runners et Calypso Plongée Club.

### Trois courses étaient proposées :

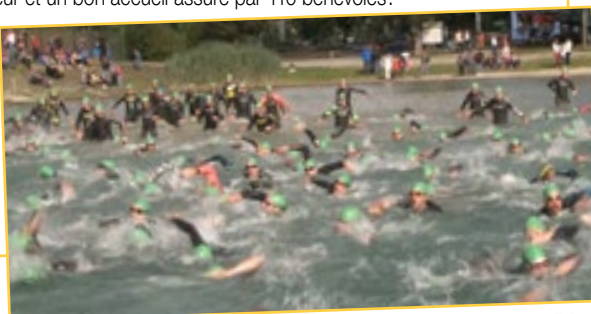
- Un GreenMan Découverte (Format «S» : 500 m de natation – 15.9 km de VTT – 5.4 km de course à pied),
- Un GreenKids (Format « Jeune 12 – 19 ans » : 300 m de natation – 4.9 km de VTT – 2 km de course à pied),
- Le GreenMan Alsace (Format «M» : 1000 m de natation – 24.4 km de VTT – 9.3 km de course à pied).

Outre les triathlètes de la région, ce premier GreenMan Alsace a attiré des athlètes d'autres régions (9 régions) et même au-delà des frontières hexagonales (8 pays représentés, dont la Nouvelle-Zélande).

L'épreuve a mis en valeur notre belle région et le site de Gamsheim, en réunissant à la fois, des athlètes chevronnés et de nombreux participants, femmes hommes et enfants souvent non licenciés en triathlon. Nager, rouler et courir dans un bel espace préservé avec, à la clé, de la bonne humeur et un bon accueil assuré par 110 bénévoles :

voilà le programme qui a été proposé aux 440 participants le 2 octobre 2016 et ils étaient enchantés !

**Prochain rendez-vous  
1<sup>er</sup> octobre 2017  
à la zone de loisirs.**



Messti et vide greniers sous la pluie - COMMUNE DE GAMBSHEIM et JOYEUX LURONS.



Assemblée Générale de la Fédération Française de Pétanque et Jeu Provençal - PÉTANQUE CLUB.



Cérémonie commémorative du 11 novembre - COMMUNE DE GAMBSHEIM.



Katzespreng Uf Internet de Michel WALCH ELSASSER BUHN



John Lee's Barclay James Harvest - GAMBSHEIM ANIMATION.



Fête d'hiver - SOCIÉTÉ DE GYMNASTIQUE.



Racontée à la maternelle du Bitzig - Spectacle offert par GAMBHEIM ANIMATION et la COMMUNE.

Le concert de Noël organisé par Gamsheim Animation avec le soutien de la commune, s'est tenu, à l'église Saints Nazaire et Celse mise à disposition par la Communauté de Paroisses Terres de Honau.

C'est dans le chœur devant la grande mosaïque représentant le Christ ressuscité que se sont produits l'Ecole Municipale de Musique et la Chorale de l'Ecole III au Rhin.

Un public nombreux, composé de parents, amis et autres amateurs, est venu partager ce rendez-vous musical dans l'esprit de Noël.

Différentes formations de l'école de musique, composées de professeurs et d'élèves se sont succédées pour jouer des pièces de musiques de Noël et d'autres plus classiques: quatuors de trompettes, de bassons, de cors d'harmonie et de cuivres graves (trombone, euphonium, tuba)

Ensuite la chorale de l'école III au Rhin a enchanté le public autant par ses chants que par les mines réjouies des 85 enfants fiers de se produire coiffés d'un bonnet de Noël.

Après le final du grand ensemble des cuivres, l'assemblée a été conviée à se rendre sur le parvis où les enfants ont encore dansé devant les stands chargés de surprises et de douceurs de Noël, tenus par des bénévoles des associations Amitié et Partage (chocolat chaud), l'Association Sportive de Gamsheim (vin chaud), les Rhin Runners et

la Société des Arboriculteurs de Gamsheim et Kilstett (jus de pommes chaud).

Les dons récoltés ont été reversés à Amitié Partage, l'association locale d'entraide, qui intervient tout au long de l'année auprès de personnes en difficulté ou qui s'implique dans des actions lancées par d'autres associations caritatives.

Ce moment convivial sur le parvis a été imaginé pour pallier l'absence de la traditionnelle promenade-découverte des mystères et de la magie de Noël dans la forêt du Steinwald qui n'a pas eu lieu cette année.

En concertation avec **les associations et les bénévoles impliqués depuis 13 ans dans cette aventure**, il a été décidé de faire une pause d'une année.

**Rendez-vous est donné pour 2017.**





# PROJET EUROPÉEN

## Aménagement d'une passerelle pour cyclistes et piétons

[www.passage309.eu](http://www.passage309.eu)

**24 FEVRIER 2016:  
NOTIFICATION  
DU FINANCEMENT EUROPEEN**

Les efforts intenses déployés par l'association transfrontalière portent aujourd'hui leurs fruits. La vision d'une traversée sécurisée du Rhin pour piétons et cyclistes se concrétise à travers le feu vert de l'Europe pour le financement de la construction des passerelles adossées aux ouvrages existants du barrage.

D'un coût de 5,9 millions d'euros, 50% seront pris en charge par l'Union Européenne, 15% par le Conseil Départemental du Bas-Rhin, 20% par le Regierungspräsidium de Freiburg, 8% par la Région Alsace, 4% par la Centrale Electrique Rhénane de Gamsbheim (CERGA), 2% par la ville de Rheinau (pour le raccordement routier côté allemand) et 1% par le porteur de projet, l'association Passage 309.

Le Conseil Départemental du Bas-Rhin prendra la maîtrise d'ouvrage pour les travaux côté français et le Regierungspräsidium de Freiburg côté allemand.

La réalisation de ces passerelles est une nouvelle étape des objectifs de Passage 309 pour la création d'un espace écotouristique transfrontalier sur le site rhénan de Gamsbheim-Rheinau.

### La passerelle au cœur d'une stratégie globale en faveur d'une mobilité durable

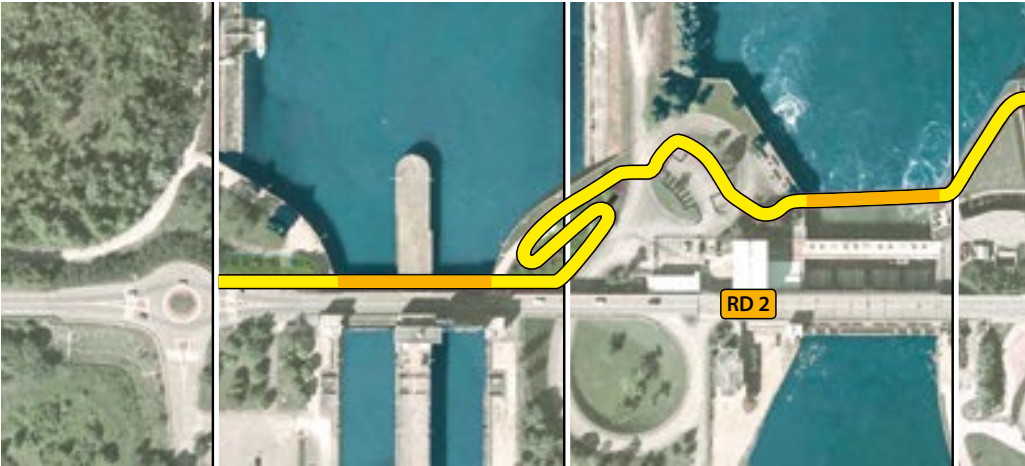
La construction de passerelles uniquement dédiées aux piétons et cyclistes adossées aux ouvrages existants va permettre de relier en toute sécurité les deux rives du Rhin et ainsi réduire la pression de l'automobile sur le cœur du site rhénan.

Ce projet s'inscrit pleinement dans de nombreuses démarches engagées sur le territoire du Rhin supérieur en faveur du développement durable et de la mobilité douce. Il contribuera à son attractivité et permettra également de densifier l'offre en matière de pratique du vélo et de la marche à pied, diminuer les gaz à effet de serre, améliorer la santé des habitants (par la pratique d'une activité physique) et mettre en valeur le patrimoine industriel et environnemental du site rhénan.

### Plus qu'un ouvrage d'art, un projet à identité humaine transfrontalière favorisant les rapprochements des populations riveraines

L'identité commune provient notamment d'un rapprochement entre les populations riveraines (habitants, associations, écoles...).

Par conséquent, Passage 309 souhaite, à travers cette nouvelle liaison, faciliter toutes actions qui visent à rapprocher ces dites population et à créer une dynamique d'échanges transfrontaliers et pérennes qui traduiront un sentiment plus fort d'appartenance à l'espace transfrontalier ;



**Tronçon écluses**  
Nouveau pont avec surlargeur pour piétons et cyclistes

**Tronçon centrale hydro-électrique**  
Passerelle

**Tronçon**  
Parcour

### porteur de projet

**passage 309**, association de développement touristique de Gamsbheim, Rheinau et environs

### montant

**€ 5.936.000**

### maîtres d'ouvrage

Côté français: **Conseil Départemental 67**  
Côté allemand: **Regierungspräsidium Freiburg**

### début des travaux

**Fin 2016**

### fin des travaux

**Fin 2019**

### «Ponts et passerelles relient Hommes et territoires»

Une maxime que GAMBSEHEIM et RHEINAU veulent reprendre à leur compte, car elle traduit bien les réflexions et les actions réciproques qui mobilisent leur énergie transfrontalière depuis les nombreuses années de franches relations et de coopération.

La traversée routière du pont, complétée par un futur passage dédié aux déplacements dits doux, prendra cette dimension nouvelle de point de jonction sur le Rhin attendu tant rive gauche qu'en rive droite et initié conjointement et en partenariat exemplaire par GAMBSEHEIM et RHEINAU.

«Grâce à ce projet, les deux villes voisines renforcent leurs liens d'amitiés» font remarquer d'une seule voix Hubert HOFFMANN, Maire de Gamsbheim, Président de Passage 309, et Michael WELSCH, Bürgermeister de la Stadt Rheinau, Vice-Président de Passage 309.

Et c'est le 24 février 2016 que Madame Barbel SCHÄFER, Présidente du Comité de suivi du Programme INTERREG V et Régierungspräsidentin de Freiburg est venue en personne sur le Site Rhénan pour remettre à l'Association Passage 309 la notification officielle de financement européen de l'opération, en présence de tous les partenaires cofinanceurs du projet et de nombreux invités.

Place maintenant à la phase de réalisation tant attendue.

Les travaux ont débuté côté allemand et seront lancés en 2017 côté français, le temps de finaliser les études.

Le projet a été amorcé il y a quelques années avec des travaux réalisés entre 2005 et 2008 (Passe à Poissons et son carrefour d'accès, giratoire desservant le pavillon de tourisme) et des études pour le franchissement du Rhin. Ces études ont été interrompues en 2012 à la suite d'une inspection des deux ponts enjambant les écluses qui a conclu à la nécessité à terme d'une reconstruction. Cela a conduit à repenser totalement le projet pour le franchissement des écluses.

La solution retenue sera la reconstruction de ces deux ponts, avec une surlargeur dédiée aux



# traversée sécurisée du Rhin pour piétons et cyclistes entre Gamsheim et Rheinau

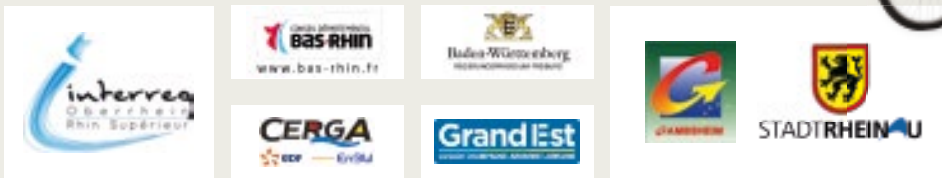


Tronçon passe à poissons  
Passerelle terrestre

Tronçon barrage mobile  
Passerelle



## partenaires financiers



piétons et cyclistes. Le reste du cheminement se fera en site propre en parallèle de la RD2 et nécessitera la construction d'une passerelle à l'aval de l'usine hydroélectrique et de pistes cyclables côté français.

Côté allemand, le cheminement se fera en site propre également, par la construction d'une passerelle contiguë aux ouvrages existants (barrage mobile).

Une dernière phase consistera au raccordement de ce cheminement aux pistes cyclables existantes de part et d'autre du Rhin.

L'ensemble de l'opération devrait s'achever en 2019.



Ce projet est cofinancé par l'Union Européenne  
(Programme INTERREG – Fonds européen de développement régional)  
Dieses Projekt wird von der Europäischen Union kofinanziert  
(INTERREG-Programm – Europäischer Fonds für regionale Entwicklung)



De gauche à droite:  
Michael WELSCHÉ, Bärbel SCHÄFER  
et Hubert HOFFMANN

Daniel HOFFFEL

De gauche à droite assis: Bruno DUFOR, Christian RIGUET, Bärbel SCHÄFER, Thierry CAILLAUD et Jörg VOGEL.  
Debout: Michael WELSCHÉ et Hubert HOFFMANN

# • • • Cadre de vie • • •

Cette année encore l'équipe des ateliers municipaux, par son investissement a participé à l'embellissement du village et montré son savoir-faire dans la réalisation du fleurissement, des décorations printanières et de Noël.

Un groupe de travail a travaillé les thématiques, fait des propositions d'aménagements et s'est même attelé à la confection de certains sujets.

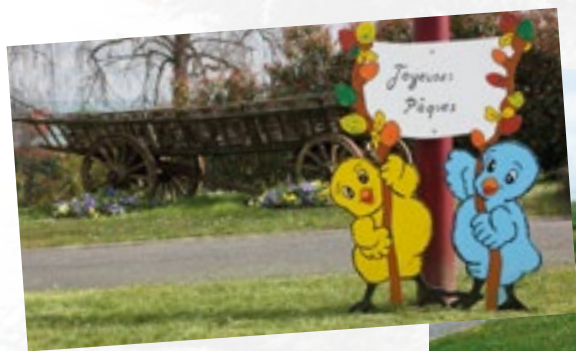
***Vous souhaitez participer activement à l'embellissement de votre village, venez rejoindre le groupe de travail: les idées et les bonnes volontés sont les bienvenues!***



Quelques élus en tournée.



Le personnel des ateliers en pleine installation de décors dans le village



## *Au printemps*



## *Pendant l'été*



## *A l'approche de Noël*



**Sensibilisation au bien-vivre à Gamsheim, c'est l'affaire de tous !**

- Maintenir les trottoirs et les caniveaux propres devant vos propriétés
- Les haies et les autres végétaux ne doivent pas empiéter sur le domaine public

## Tourisme... intercommunal et transfrontalier

### ✓ ACCUEIL ET INFORMATION :

- Pavillon de tourisme : diffusion de plus de 200 références de brochures touristiques différentes, alsaciennes et allemandes et mise à disposition de ces supports aux hôteliers et restaurateurs
- Le Pavillon de Tourisme a accueilli environ 3500 visiteurs en 2016
- 42% des visiteurs sont français, 43% sont allemands et 15% d'autres origines

### ✓ PROMOTION DU TERRITOIRE :

- 2 stands d'information et d'animation :
  - à Rheinau-Freistett : lors du Marché annuel de Printemps
  - à Soufflenheim : lors du salon de l'UPER en avril



- Rencontre franco-allemande : Dans le cadre du lancement de ses deux nouvelles balades ludiques, l'association

Passage309, forte de son engagement franco-allemand a invité, le 31 mai 2016, une classe de l'école « l'III au Rhin » de Gamsheim et une classe de de la Realschule de Rheinau- Freistett à tester en avant-première les deux circuits dans le cadre d'un échange scolaire franco-allemand, placé sous le thème de la découverte locale des villages rhénans.

### ✓ ÉDITIONS :

- Calendriers des manifestations touristiques de Noël Alsace du Nord « Pays des Mystères » : collecte d'informations et saisies
- Actualisation du « Guide des hébergements et de la restauration » de Passage309 pour l'année 2016.
- Editions touristiques départementales et régionales : collecte d'informations auprès des socioprofessionnels et saisies
- Insertions promotionnelles payantes et gratuites dans plus de 20 supports médias
- **Nouveauté : Balades ludiques à travers Gamsheim et Rheinau**
- Cette année, en partenariat avec la société Randoland, Passage309 a réalisé 2 circuits pédestres adaptés aux familles accompagnées d'enfants âgés de 4 à 12 ans. Une façon plus ludique et participative de visiter les ruelles de Gamsheim et de Rheinau (en Allemagne). « Finies les balades où les enfants traînent les pieds ! », tel est le slogan de la société Randoland.

Ces fiches-circuits sont conçues comme un jeu de piste pour motiver les enfants tout au long de la balade.

Pour chaque circuit, trois niveaux sont proposés : 4-6 ans ; 7-9 ans ; 9-12ans.

**Ces circuits sont disponibles au pavillon de tourisme et à la Mairie de Gamsheim.**

### ✓ PARTENARIATS :

- Coopération renforcée avec le Groupement des Offices de Tourisme et Syndicats d'Initiative d'Alsace du Nord
- Coopération renforcée avec la Communauté de Commune du Pays Rhénan et l'office de Tourisme de Soufflenheim
- Coopérations avec les institutions touristiques et les collectivités territoriales françaises et allemandes

### ✓ RELATIONS PRESSE :

- Actions et communiqués de presse
- Retombées : plus de 85 articles, 6 reportages radio et télévisés français et allemands

### ✓ ATTENTION NOUVEAUX HORAIRES D'OUVERTURE PAVILLON DE TOURISME :



- Du 1<sup>er</sup> mai au 30 septembre : tous les jours de 14h à 17h
- Du 1<sup>er</sup> octobre au 30 avril : du lundi au vendredi de 14h à 17h
- Fermé le 1<sup>er</sup> janvier, le 1<sup>er</sup> et 11 novembre, le 25 et le 26 décembre.

## Passé à poissons

### ✓ ACCUEIL ET INFORMATION :

- Près de 10 500 visiteurs pour l'année 2016
- Tout au long de l'année, les espaces visiteurs ont accueilli des groupes dans le cadre de visites guidées.
- Les visiteurs ont loué des audioguides pour découvrir l'ouvrage et son environnement particulier.

### ✓ ÉDITIONS :

- Actualisation du flyer relatif aux espaces visiteurs de la passe à poissons

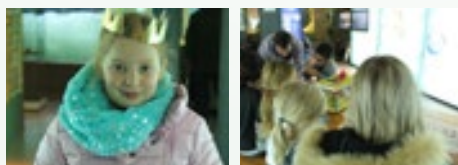
### ✓ ÉVÉNEMENTIEL :

- Expositions temporaires :
  - Février - mars : exposition temporaire « Instant d'insectes »
  - Juillet – 1<sup>er</sup> Novembre 2016 : exposition temporaire « Le Rhin l'histoire d'un fleuve apprivoisé »



- Animations :
  - La passe à poissons fête les rois les 4 et 10 janvier 2016
  - Saint-Valentin aux espaces visiteurs 14 février 2016
  - Visites accompagnées / journée portes ouvertes PAMINA – 5 mai 2016

- Nuit des musées à la passe à poissons 21 mai 2016
- Atelier créatif aux espaces visiteurs 21 juin 2016
- Noël à la passe à poissons 27 novembre 2016



La reine. Animation Epiphanie Animation Noël

### ✓ INVESTISSEMENTS, les nouveautés de la saison

- La signalétique extérieure pour les visites audioguidées a été renforcée
- 5 moulages de poissons migrateurs à taille adulte complètent depuis avril 2016 l'exposition permanente
- Un bassin tactile favorise désormais l'observation des espèces piscicoles et permet aussi une interaction plus inhabituelle. Il est permis aux visiteurs de toucher, nourrir voire même caresser les habitants du bassin, s'ils le veulent bien !

### ✓ OPÉRATIONS PROMOTIONNELLES :

- Opération Riverains : entrée à 1€ pour tous en septembre 2016
- Entrée gratuite pour tous les scolaires des communes de Gamsheim, Kilstett, Offendorf et Rheinau 1 fois/an

- Partenariat entre Passage309 et l'association Saumon-Rhin
- Partenariat entre Passage309 et le Landesfischereiverband Baden-Württemberg e.V

### ✓ OFFRE PÉDAGOGIQUE :

- Ateliers d'animation pour les enfants de maternelle reconduits
- Ateliers interactifs adaptés aux niveaux scolaires du CE2 à la 5<sup>ème</sup> reconduits : « École aux espaces visiteurs »
- Mise à disposition de la brochure d'accompagnement pour les enseignants d'écoles primaires et maternelles.

### ✓ RELATIONS PRESSE

- Actions et communiqués de presse

- ✓ Local équipé disponible à la location pour des conférences ou événements privés

### ✓ ATTENTION NOUVEAUX HORAIRES D'OUVERTURE ESPACES VISITEURS :



- Du 1<sup>er</sup> avril au 30 septembre : tous les jours sauf les mardis de 11h à 13h et de 14h à 17h
- Octobre, novembre et mars : tous les dimanches et jours fériés de 14h à 17h
- Décembre, janvier et février : fermeture annuelle.



**Gamsheim Animation** Présidente : Anne EICHWALD  
18 route du Rhin - 67760 GAMBSHEIM - Tél. 03.88.59.79.59  
gamsheim.animation@gamsheim.fr - facebook Gamsheim Animation

**Amicale 2 CV Alsace**

Président : Christophe SCHULTZ  
14 rue Gruber - 67760 GAMBSHEIM  
Tél. 03.88.53.40.17  
amicale.2cv.alsace@orange.fr  
Site : www.amicale-2cv-alsace.fr

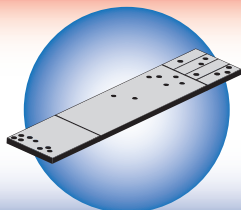


**Les Amis du Livre**

*Patrimoine et mémoire collective*  
Président : Joseph MARTZ  
18 route du Rhin  
67760 GAMBSHEIM  
Tél. 03.88.96.49.05  
amis-du-livre@hotmail.fr

**Les Amis du Sjoelbak**

*Billard hollandais*  
Section de Gamsheim  
Contact : Patrick ZINCK  
Tél. 06.60.90.61.49  
Site : <http://ads-alsace.net/>

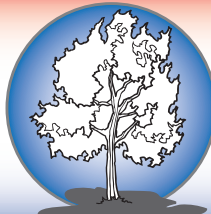


**Amitié et Partage**

*Association d'entraide*  
Présidente : Monique BECHT  
14 rue du Maréchal Leclerc  
67760 GAMBSHEIM  
Tél. 03.88.96.70.24  
monique.becht@numericable.fr

**Société des Arboriculteurs de Gamsheim et Environs**

Président : Albert SCHEIBER  
24 route du Rhin - 67760 GAMBSHEIM  
Tél. 03.88.96.92.30  
arbogambs@gmail.com

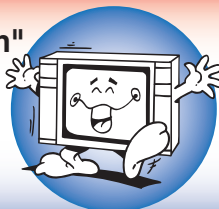


**Calypso Plongée Club**

Président : Patrick BEYER  
5 rue des Jardins - 67240 BISCHWILLER  
Tél. 03.88.63.03.77 ou 06.66.85.23.36  
president.calypso@free.fr

**Association "Canal Gamsheim"**

Président : Jean-Claude MULLER  
1 rue de l'Ecole - 67760 GAMBSHEIM  
Tél. 03.69.26.96.02 ou 06.74.07.41.50  
canal.gamsheim@estvideo.fr  
Site : <http://www.canalgamsheim.fr>



**UPER - Union des Professionnels de l'Espace Rhénan**

7 Rue St Arbogast - 67850 HERRLISHEIM  
Président : Gilles BLANCK  
Contact : Stéphane BRUCKER  
(Communauté de Communes du Pays Rhénan)  
Tél. 03.88.06.74.31  
contact@uper.fr - Site : www.uper.fr



**Chorale Sainte-Cécile**

Président : Jacky WENGER  
14 rue de la Gare  
67760 GAMBSHEIM  
Tél. 03.88.96.48.79 ou 06.80.42.75.12  
jacky.wenger@free.fr

**Association Sportive de Gamsheim**

*Football*  
Président : Jean-Claude HOMMEL  
48 rue de la Haute Vienne - 67760 GAMBSHEIM  
Tél. 03.88.96.75.58  
gamsheim.as@lafafoot.fr - Site : www.asgamsheim.com



**Club de l'Amitié**

*Loisirs Aînés*  
Président : René ICHTERTZ  
30 rue de Coussac  
67760 GAMBSHEIM  
Tél. 03.69.26.99.43 ou 06.99.16.88.08  
richterz@estvideo.fr

**Cyclo Evasion Gamsheim**

Président : Ludovic FARRUDJA  
1a rue du Jardin - 67760 GAMBSHEIM  
Tél. 06.13.51.57.56  
ludovic.farrudja@orange.fr  
Site : www.cyclo-evasion-gamsheim.fr

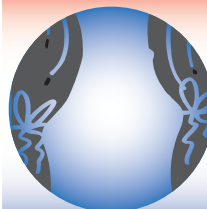


**Amicale des Donneurs de Sang Bénévoles de Gamsheim**

Présidente : Marie-Claire STORCK  
7 rue Jean de La Fontaine - 67760 GAMBSHEIM  
Tél. 03.88.96.96.61 ou 06.89.15.29.31  
mc.storck@orange.fr

**L'Echiquier du Rhin**

Président : Emmanuel POIDEVIN  
9A rue de l'Ecole  
67760 GAMBSHEIM  
presidence@echecsgamsheim.com  
Site : <http://www.echecsgamsheim.com>  
**NOUVEAU : découverte du jeu de GO**



**Association "D'Elsasser Bühn"**

Présidente : Claudine ECKER  
7 route Nationale - 67760 GAMBSHEIM  
Tél. 03.88.96.94.01 ou 06.16.89.46.22  
elsasserbuhn@gmail.com





### Société de Gymnastique de Gamsheim

Président : Pierre GLESS  
1a rue du stade St-Paul 67610 LA WANTZENAU  
Tél. 03.88.96.23.79 ou 06.70.56.15.04  
gymgamsheim@aol.com ou pierre.gless@evc.net  
Facebook : Gym Gamsheim



### Amicale des Sapeurs-Pompiers volontaires de Gamsheim Centre d'Incendie et de Secours

Président : Alain KIENZT  
2 rue du Commerce - 67760 GAMSBSHEIM  
Tél. 06.14.01.57.79 - amicale.spg@orange.fr

### Société Hippique Rurale de Gamsheim

Président : Marcel MICHEL  
4 rue du Grand Chêne  
67760 GAMSBSHEIM  
Tél. 03.88.96.45.06



### Association Française des Sclérosés en Plaques (AFSEP)

Délégué Départemental : Joseph FREY  
7 rue de la Gare - 67760 GAMSBSHEIM  
Tél. 03.88.96.84.22 ou 06.75.87.08.65  
frey.joseph@free.fr



### Association "Les Joyeux Lurons de Gamsheim"

Président : Eric ZINCK  
7 rue des Vergers - 67760 GAMSBSHEIM  
Tél. 06.09.01.87.48  
ericzinck@wanadoo.fr

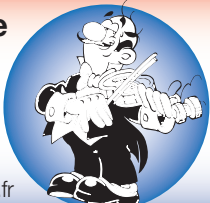


### Groupe d'Arts et Traditions Populaires d'Alsace "D'Sunneblueme vun Gambse"

Président : David GEFFRE  
63 rue de l'Ancienne Eglise - 67760 GAMSBSHEIM  
Tél. 06.26.42.17.96  
association@sunneblueme.com  
Site : www.sunneblueme.com

### Société de Musique Municipale Harmonie de Gamsheim

Président Délégué : Jeannot GABEL  
39 rue de Coussac - 67760 GAMSBSHEIM  
Tél. 03.88.96.77.11  
musiquegamsheim@aol.com  
Site : <http://www.musique-harmonie-gamsheim.fr>



### Tennis-Club Gamsheim

Présidente : Carolle SENGER  
12 rue des pierres  
67760 GAMSBSHEIM  
Tél. 03 88 96 70 54 ou 06 80 74 57 53  
tcgamsheim@orange.fr



### Association des Parents d'Elèves des Ecoles de Gamsheim (A.P.E.E.G.)

Président : Bruno SCOTTO D'ABBUSCO  
1 chemin des Ecoliers - 67760 GAMSBSHEIM  
Tél. 06 89 65 15 98  
bruno.scotto-dabbusco@orange.fr



### Tir-Club Avenir de Gamsheim

Président : Marc STROH  
7a rue du Lavoir  
67760 GAMSBSHEIM  
Site : [www.tir-club-avenir-gamsheim.fr](http://www.tir-club-avenir-gamsheim.fr)

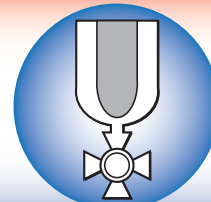
### Passage 309 - Site Rhénau Gamsheim - Rheinau & Environs

Vice-Président : Hubert HOFFMANN  
18 route du Rhin - 67760 GAMSBSHEIM  
Tél. 03.88.96.44.08 - Fax 03.88.59.73.11  
Site : [www.passage309.eu](http://www.passage309.eu) - [info@passage309.eu](mailto:info@passage309.eu)



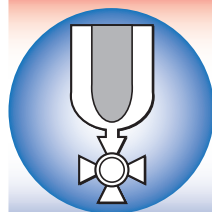
### Union Nationale des Combattants

Président : Antoine FRITZ  
47 rue de l'Etang  
67760 GAMSBSHEIM  
Tél. 03.88.96.78.33



### Association Agréée pour la Pêche et la Protection du Milieu Aquatique de Gamsheim

Président : Patrick HILD  
2 rue de la Forêt - 67760 GAMSBSHEIM  
Tél. 03.88.96.72.69 - [patrhild@estvideo.fr](mailto:patrhild@estvideo.fr)

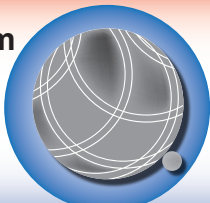


### Union des Invalides Anciens Combattants et Victimes de Guerre d'Alsace et de Lorraine

Déléguée : Jannick KELLER  
16 rue du Limousin - 67760 GAMSBSHEIM  
Tél. 09.67.06.48.72

### Pétanque Club de Gamsheim

Président : Martial UHLERICH  
9 rue du Chanvre  
67850 HERRLISHEIM  
Tél. (Club house) 03.88.96.99.69  
[pc.gamsheim67@gmail.com](mailto:pc.gamsheim67@gmail.com)



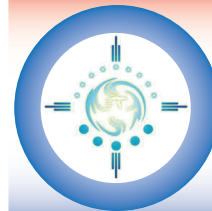
### Les Volants du Rhin (VDR)

Badminton loisirs et compétition, jeunes et adultes.  
Présidente : Virginie HUBER  
42a rue des Bateliers - 67770 DALHUNDEN  
Tél. 06.78.75.89.21 - [virginiehuber@orange.fr](mailto:virginiehuber@orange.fr)  
Site <http://vdr.clubeo.com>



### Rhin Runners Gamsheim

Course à pied - Trail  
Président : Marc ACKER  
109 route Nationale - 67760 GAMSBSHEIM  
Tél. 06.07.21.98.97  
[marcacker@estvideo.fr](mailto:marcacker@estvideo.fr)



### Association Vibrance

Danse médecine - Danse des 5 rythmes  
Présidente : Fabienne HESTER  
25 rue Pasteur - 67760 GAMSBSHEIM  
Tél. 06.83.96.12.54  
[asso.vibrance@gmail.com](mailto:asso.vibrance@gmail.com)  
Site : <http://www.5rhythm.yolasite.com>

## Naissances 2016

06.01	Tom DILLENSEGER, de Mikaël DILLENSEGER et de Marie AVRIL
08.01	Colin JOTZ, d'Olivier JOTZ et d'Aurélié DIEBOLD
18.01	Victor FAIVRE, de Rémi FAIVRE et de Camille LENCLUD
26.01	Valérián DESREAC HAMILCARO de Mathias HAMILCARO et de Lucie DESREAC
29.01	Augustin BRAVO, de Jean-Baptiste BRAVO et de Nathalie KOUFPERSCHMITT
23.02	Noah MALBLANC, d'Hervé MALBLANC et de Kelly FISCHER
24.02	Lucas SCHWARTZ, de Pierre SCHWARTZ et de Virginie RIVIÈRE
26.02	Eléna EHRET, de Jérôme EHRET et de Laetitia GANTER
03.03	Léonie LABBÉ, de Thibaud LABBÉ et de Stéphanie RIEGERT
03.04	Victor NICOLLET, de Grégory NICOLLET et de Claire LAFITTE
09.04	Théo FEBRY, d'Eric FEBRY et de Marie DIEBOLD
18.04	Juliette REMY LEVEL, d'Eric REMY et de Carol LEVEL
30.04	Mustafa CETIN, de Necati CETIN et de Dilara ÇETIN
30.04	Yanis BOUYKHRICHN, de Hakim BOUYKHRICHN et d'Alia LAGHMARI
17.05	Eliott GEFRE, de David GEFRE et de Fanny HOMMEL
22.05	Juliette BISSELBACH, d'Eric BISSELBACH et de Céline EICHWALD
23.05	Noéline ADE, de Guillaume ADE et de Julie FRITZ
31.05	Arthur REMY, de Sébastien REMY et d'Amandine WILD
09.06	Anaïs WEBER, de Thomas WEBER et de Jennifer DERBAUDRINGHIEN
26.06	Timéo WEIS, de Damien WEIS et de Séréna FOLOPPE
01.07	Léo GEFROY, de Cédric GEFROY et de Martine BARTHELME
13.07	Lucas LAROCHE, d'Olivier LAROCHE et de Pavina LAOBHRANDHITH
13.07	Awa BRIANT LUZIN, de Nicolas BRIANT et de Cécile LUZIN
20.07	Gaspard KNEZ, de Sébastien KNEZ et de Maud MATTHIS
18.08	Ethan CLAUSS, d'Arnaud CLAUSS et de Virginie LYAUTEY
18.08	Léna SEILER, de Matthieu SEILER et de Virginie WEBER
24.08	Anastasia CHARLIER, de Philippe CHARLIER et de Wanda WAGEMANN
26.08	Thibault KOESSLER, de Jérôme KOESSLER et d'Emilie KAËS
28.08	Lyès BOUACHIR, de Khaled BOUACHIR et d'Angélique MEYER
09.09	Taharii DIJOUX, d'Alexandre DIJOUX et de Tracy SCHUSTER
10.09	Alicia PAGANA, de Stéphane PAGANA et de Julie BOEHRINGER
22.09	Sandy PFORDT, de Lionel PFORDT et de Rosita BALDEWECK
22.09	Marine PARMENTIER NTONGO, de Nicolas PARMENTIER et de Laurence NTONGO
22.09	Lina SCHLAGDENHAUFFEN, de Cédric SCHLAGDENHAUFFEN et Doria MERABTI
08.10	Julien GOUDIN, d'Aymeric GOUDIN et de Dorothée LEGOUX
13.10	Mathias BARTHELEMY VICENTE, de Cédric BARTHELEMY et Valérie VICENTE
23.10	Lucas VOLLMER, de Maxime REKIBI et de Céline VOLLMER
29.10	Louise RIEGER, d'Hervé RIEGER et de Marine LE DEAN
07.11	Thomas MAUFRAS, de Benjamin MAUFRAS et de Patricia BADOUROUNE
13.11	Djoey DURRHAMMER, de Jean-Marie DURRHAMMER et de Maryline FOURNIER
13.11	Eléa RICHTER, de Vincent RICHTER et de Tiffany EBEL
13.11	Lucas RICHTER, de Vincent RICHTER et de Tiffany EBEL
02.12	Layina GONZALÈS, de Mustapha AIT KADOUR et de Christelle GONZALÈS
30.12	Maëlle MONTIGNY, de Julien MONTIGNY et d'Aurélié SCHUSTER



## Mariages 2016

12.03	André BONNER, étancheur, de Gambsheim et Anaïs JEANPIERRE, auto-entrepreneuse, de Gambsheim
14.05	Jean-Christophe OEHLER, infirmier, de Gambsheim et Marion MOHR, infirmière puéricultrice, de Gambsheim
14.05	François HAESSLER, dirigeant, de Gambsheim et Isabelle KRISTNER, responsable programme et chargée d'études techniques, de Gambsheim
21.05	Cédric GEFROY, ingénieur, de Gambsheim et Martine BARTHELME, architecte, de Gambsheim
07.07	Fabrice HIRSCH, agent de fabrication, de Gambsheim et Laetitia SCHLUTIG, secrétaire, de Gambsheim
08.07	Cédric WAGNER, adjoint directeur des ventes, de Gambsheim et Virginie BALL, professeur des écoles, de Gambsheim
08.07	Philippe MUTTERER, ingénieur, de Gambsheim et Aurélie ULRICH, agent de maîtrise, de Gambsheim
16.07	Ludovic TANNEAU, directeur, de Gambsheim et Valérie MARTIN, assistante de gestion, de Gambsheim
16.07	Alfred SCHAEFFTER, bûcheron-élagueur, de Gambsheim et Martina SCHNEIDER, commis de bureau, de Gambsheim
23.07	Mohamed LADJOUZE, employé commercial, de Gambsheim et Marie HOMMEL, infirmière, de Gambsheim
06.08	Claude HILD, directeur, de Gambsheim et Annette BOEHMANN, technicienne, de Gambsheim
13.08	Thierry CLAVEL, militaire, de Gambsheim et Stéphanie DAVOINE, agent d'emballage, de Gambsheim
15.10	Xavier SAVARIS, ingénieur, de Gambsheim et Inna KRAVCHUK, étudiante, de Gambsheim
29.10	Jean-Philippe EICHWALD, ingénieur, de Gambsheim et Audrey ISEL, statisticienne, de Strasbourg
23.12	Claudio SANTOS GOMES, gérant de société, de Gambsheim et Myriam FRANCESCHETTI, professeur des écoles, de Gambsheim



## Décès 2016

09.01	Victorine WENGER, veuve d'Alfred RIEBEL, 92 ans
09.01	François RIES, veuf de Cécile ZILLIOX, 86 ans
14.01	Marie Joséphine GLESS, veuve d'Alfred WAECHTER, 75 ans
15.01	Doris DERIVAUX, épouse de Claude DEISS, 59 ans
17.01	Oliveiros ALFARELA, époux de Maria Da Conceição DOMINGUES DOMINGUES, 61 ans
20.01	Roland CHOULEUR, veuf d'Anne SCHLOTTER, 66 ans
22.02	Joseph ZERRINGER, veuf d'Eugénie DEBEURE, 91 ans
22.02	Edouard JUNG, époux de Clarisse MUESS, 68 ans
21.03	Roger STUTZ, veuf de Sophie HEINE, 89 ans
31.03	Elisabeth JUNG, épouse d'Edmond SCHLOSSER, 74 ans
01.04	Gilbert WEBER, 78 ans
09.04	Albert MORITZ, époux de Marie EICH, 75 ans
14.04	Mathilde BARTELMANN, veuve de René STROH, 89 ans
22.04	Gérard ZAMPARUTTI, époux de Christiane KIENTZ, 75 ans
07.05	Suzanne FRANCK, épouse de Robert EHRHARDT, 86 ans
15.05	Simone GIGNOL, épouse d'Yves GAY, 89 ans
25.05	Jean Marc DAUER, 61 ans
22.06	Robert EHRHARDT, veuf de Suzanne FRANCK, 88 ans
25.06	Colette EBEL, veuve de Bernard STOECKEL, 71 ans
26.06	Thierry FELTZ, époux de Monique GRUNDER, 57 ans
10.07	Augusta ZILLIOX, épouse de René JUND, 82 ans
22.07	Marguerite HUCK, veuve d'Ernest KUNTZ, 93 ans
13.08	Yvonne EBEL, veuve d'Antoine SCHEIBER, 87 ans
26.08	Marie Rose ZINCK, veuve de Raymond SCHMITT, 92 ans
03.09	Mireille DAUSCH, veuve d'Alfred KIEFER, 76 ans
05.09	Marie-Thérèse JUNG, veuve de Paul VELTZ, 88 ans
18.09	Henri DIETRICH, époux de Renée HAWECKER, 87 ans
02.10	Alphonsine MATTER, épouse d'Éric HECKMANN, 86 ans
05.10	Joseph HERRMANN, 91 ans
16.10	Colette MARTZ, veuve de Noël THULLIER, 77 ans
26.10	Mathilde MARTZ, veuve de René RIEBEL, 89 ans
27.10	Evelyne BORY, épouse de Bruno FELDIS, 57 ans
10.11	Henri SIEFFER, veuf de Céline VIX, 85 ans
14.11	Yvonne LUTZ, épouse d'Auguste MOSTHOFF, 80 ans
02.12	Jeanne BORNERT, veuve d'Alphonse MUCKENSTURM, 96 ans
12.12	Jeanne HAWECKER, 94 ans
21.12	Christiane GANTER-LAURENT, 75 ans



Source: Etat civil de la commune de Gamsheim.

## In Memoriam



**Henri DIETRICH** s'est endormi paisiblement dimanche 18 septembre 2016 à l'âge de 87 ans.

**Son parcours public... :**

Conseiller Municipal de 1959 à 1965 et de 1971 à 2001, soit 6 mandats et 36 ans consacrés à la fonction publique électorale.

**...et associatif :**

- Membre émérite de la « Société de Gymnastique », Henri a initié, entre autre, à la fin de la guerre la section locale d'athlétisme. Moniteur, Secrétaire mais aussi et surtout un bénévole devenu un pilier totalement dévoué à la cause de la Gym qu'il pratiquait encore en section séniors jusqu'à l'âge de 82 ans.
- Vice-Président d'Honneur du « Club de l'Amitié » et référent organisateur de nombreux voyages et sorties.
- Membre fondateur des « Amis du Livre », très impliqué dans l'histoire et le patrimoine du village.

## ...de la Paroisse du Ried Nord

### Un baptistère à la Paroisse Protestante du Ried-Nord.

La paroisse du Ried-Nord n'avait pas de baptistère. Le Conseil presbytéral a fait le choix de faire réaliser un baptistère en remplacement d'une assiette en étain datant de la construction de la chapelle en 1876.

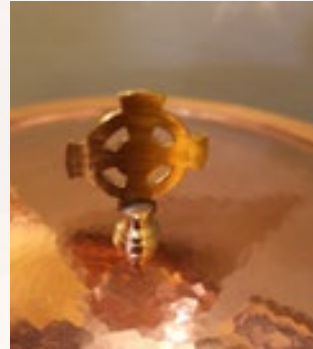
Le jour de la Réformation, la consécration du baptistère a été la réponse à l'ordre missionnaire que Jésus nous a transmis : continuer à baptiser les enfants mais aussi de plus en plus souvent des adolescents et des adultes. 25 baptêmes ont eu lieu cette année dans la Paroisse. L'utilité d'un baptistère ne faisait donc aucun doute.

Le conseiller presbytéral Jacky GEORG a été chargé de rechercher l'artisan capable de réaliser un baptistère selon des plans établis par le Conseil. Le support en bois a été réalisé à Offendorf par l'artisan Joseph ECKER qui avait déjà créé la croix, l'autel et le lutrin. Ce choix a été dicté par la recherche d'une harmonie parfaite. Puis il s'agissait de faire réaliser une vasque. Le Conseil presbytéral a choisi un «dinandier» marocain dont les coordonnées ont été trouvées sur Internet. Le métier de dinandier est la forme noble, voire artistique, du métier de chaudronnier. La vasque une fois réalisée, fut livrée en mars 2016 mais son couvercle n'était muni que d'un simple petit bouton en laiton. Jacky GEORG, expert et diplômé de

l'enseignement technique, ne s'en laissa pas compter. Avec une plaque de laiton trouvée dans l'atelier de son père et après quelques coups experts de scie et de lime, il a réalisé une magnifique réplique miniature de la croix du clocher de la chapelle d'Offendorf, qui rappelle l'origine du Christianisme dans la région rhénane. Une belle réussite !

Le Pasteur Claude CONEDERA et le conseil presbytéral vous souhaitent une bonne année 2017 pleine de bénédictions !

Article et photos du baptistère : Christian PFEIFFER



## ...de la Communauté de Paroisses Terres de Honau

### Paroisse Sts Nazaire et Celse de Gamsheim

Avec l'avènement de l'année 2017, l'heure d'effectuer une rétrospection sur la vie de la paroisse catholique de Gamsheim en 2016 a sonné.

Rappelons d'emblée que les paroisses de La Wantzenau, Kilstett et Gamsheim sont réunies en une communauté de paroisses dénommée « Les Terres de Honau ».

L'événement marquant des douze derniers mois a été sans conteste la visite pastorale de Mgr Kratz à la communauté de paroisses des Terres de Honau. Cette visite de l'évêque auxiliaire du diocèse de Strasbourg s'est déroulée entre le 30 janvier et le 12 juin 2016 au rythme de plusieurs célébrations liturgiques communautaires et de maintes rencontres sur divers thèmes qui ont intéressé les chrétiens de la communauté selon leurs sensibilités personnelles (liturgie, catéchisme, jeunes, monde de la solidarité, domaine de la santé,...). Lors de ces rencontres, les paroissiens ont pu approcher le prélat pour partager avec lui les réalités que vit l'Eglise locale sur les bords du Rhin.

En outre, Mgr Kratz a présidé la liturgie du Vendredi Saint, le 25 mars en l'église de La Wantzenau. Par la suite, il y a donné le sacrement de la confirmation à 16 jeunes lors de la messe dominicale anticipée du 28 mai. Le lendemain matin, il a concélébré la grand-messe de la Fête-Dieu en l'église de Gamsheim et a participé à la procession dans les rues du village en direction de Bettenhoffen où avait été installé pour l'occasion un reposoir magnifiquement décoré.

Quel meilleur témoignage de foi hors les murs de l'église que celui donné par les chrétiens à l'occasion de cette procession ? Pour la circonstance, même le premier magistrat de la commune, Hubert HOFFMANN, a revêtu l'habit de cérémonie que portait jadis le suisse chaque dimanche dans notre église, et a ouvert la procession en tenue d'apparat, coiffé du typique chapeau bicorne et frappant à chaque pas le sol de sa canne à haut pommeau.

Hormis cette visite pastorale, les paroissiens de Gamsheim ont vécu trois autres temps forts au cours de l'année écoulée.

A commencer par la célébration de la fête de Ste Brigide de Kildare, patronne de la communauté de paroisses Terres de Honau, le 1<sup>er</sup> février 2016. Pour l'occasion, Mgr Vincent DOLLMANN concélébra en l'église de Kilstett une messe au cours de laquelle il a béni la statue de la sainte. Cette statue, sculptée par Christian FUCHS, a été financée par de généreux donateurs. D'année en année, elle ornera désormais à tour de rôle chacune des trois églises de la communauté.

Citons encore la magie de la décoration de l'intérieur de l'église de Gamsheim métamorphosée en un parterre orné de fleurs, de fruits et de légumes à l'occasion de la fête des récoltes célébrée le deuxième dimanche d'octobre. Le tapis floral qui court dans l'allée centrale conduit le regard vers le chœur orné d'une multitude de massifs harmonieusement disposés sans oublier la présence de nombreux tableaux confectionnés à base de fèves de café et de graines de légumineuses qui représentent des scènes bibliques.

Le dernier événement marquant de l'année 2016 fut sans équivoque le concert de pop louange donné par le groupe Alégria, le soir du samedi 12 novembre au sein de l'église de Gamsheim. A cette occasion, de nombreux jeunes de la zone pastorale de Strasbourg convergèrent vers notre localité pour assister à cette manifestation. Leurs attentes furent satisfaites tant le style de musique proposé était en adéquation avec leurs sensibilités.

Le présent tour d'horizon de l'année 2016 atteste de la ferveur de notre paroisse et de son ardeur à témoigner du message chrétien au sein de notre cité. Souhaitons-lui de persévérer désormais dans cette noble vocation pour rester un messager résolu de la foi catholique en lien avec les réalités de notre monde actuel.



## Mairie

✉ : 18 route du Rhin • BP 21 GAMBSHEIM • 67761 Hoerdt cedex

☎ : 03.88.59.79.59 • 📞 : 03.88.59.79.60

✉ : mairie@mairie-gambsheim.fr

Site Internet : www.mairie-gambsheim.fr

**Maire:** M. Hubert HOFFMANN

### Horaires d'ouverture de la mairie:

Lundi: 8h - 12h30 / 14h00 - 17h00

Mardi: fermé / 14h00 - 18h00

Mercredi, jeudi et vendredi: 10h00 - 12h30 / 14h00 - 17h00

## Service incendie

### Unité Territoriale de Gambsheim

✉ : 2 rue du Commerce • 67760 GAMBSHEIM

Chef de l'Unité Territoriale: Lieutenant Jean-Charles KELLER

☎ : 07.78.84.28.02

## Bibliothèque Municipale

✉ : 20 route du Rhin • 67760 GAMBSHEIM

☎ : 03.88.96.71.66 - ✉ : bibliotheque.gambsheim@gambsheim.fr

Responsable: Mme Muriel PETITDEMANGE

Horaires d'ouverture:

mardi: 17h00 - 19h00 • mercredi: 14h00 - 18h00

vendredi: 15h00 - 19h30 • samedi: 10h00 - 12h30 / 14h00 - 17h00

## Ecole Municipale de Musique Mairie de GAMBSHEIM

✉ : 18 route du Rhin • 67760 GAMBSHEIM

☎ : 03.88.59.79.59 ou 03.88.96.48.78 - ✉ : e.m.gambsheim@orange.fr

Direction: M. Richard SCHNOERING

## Déchèterie de GAMBSHEIM

☎ : 03.88.96.82.73

lundi: fermé  
du mardi au vendredi: de 9h à 12h et de 14h à 18h  
samedi: de 8h à 12h et de 14h à 17h

**Attention!** en hiver du 1<sup>er</sup> nov. au 14 mars, la déchèterie fermera à 17h

## Gendarmerie nationale

✉ : 12 rue des Jonquilles • 67610 LA WANTZENAU

☎ : 03.88.96.28.48

Commandant de brigade: Major Bertrand LEGRAND

Adjoint au Commandant de Brigade: Adjudant Chef Jean-Paul GUTTINGER

## Gendarmerie fluviale

✉ : 6 rue de Glandon • 67760 GAMBSHEIM

☎ : 03.88.96.86.47

Commandant de Brigade: Adjudant Chef Marc OTTENWALTER

## Transports

**Gare SNCF:** poste d'arrêt avec distributeur de billets

## SFR - NUMERICABLE

**Par téléphone depuis un fixe:**

**1055** - Pour toute demande commerciale, si vous n'êtes pas encore clients (prix d'un appel depuis un poste fixe)

**3990** - Service clients

(temps d'attente gratuit depuis une ligne Numéricable, puis prix d'un appel local)

**Par courrier:**

Service clients Numericable - TSA 61000 - 92894 Nanterre Cedex 9

## La Poste

✉ : 109 route Nationale • 67760 GAMBSHEIM • ☎ : 3631

Horaires d'ouverture: du lundi au vendredi: 09h00-12h00 et de 13h30-16h30 • samedi: 09h00-12h00

**Heures limites de dépôt du courrier au bureau de poste:**

du lundi au vendredi: 15h00 • le samedi: 10h30

## Ecoles

### • Ecole élémentaire de «L'Ill au Rhin»

✉ : 1 rue de l'Ecole • 67760 GAMBSHEIM

☎ : 03.88.96.83.02 - ✉ : ecole.gambsheim@gambsheim.fr

Directrice: Mme Sophie RAVIER

### • Ecole maternelle «Le Verger»

✉ : 3 chemin des Ecoliers • 67760 GAMBSHEIM

☎ : 03.88.96.76.02 - ✉ : ecole.le.verger@gambsheim.fr

Directeur: M. Xavier PIERRON

### • Ecole maternelle «Le Bitzig»

✉ : 21 rue de la Dordogne - 67760 GAMBSHEIM

☎ : 03.88.96.76.01 - ✉ : ecole.le.bitzig@gambsheim.fr

Directrice: Mme Guylaine GILLOT

### • Collège André Malraux

✉ : 4 rue des Jardins - 67610 LA WANTZENAU

☎ : 03.88.96.63.33

Principal: Mme Nancy OUDENOT

## Accueil de Loisirs permanent / Péri-scolaire

### "Les Frimousses" ALEF

✉ : 11 rue du Cimetière - 67760 GAMBSHEIM

☎ et 📞 : 03.90.29.38.28 - ✉ : periscolaire.gambsheim@alef.asso.fr

Directrice: Mme Pascale FARAVARJOO

## Tourisme

### Passage 309 - Pavillon de tourisme

✉ : Ecluses du Rhin • 67760 GAMBSHEIM - ☎ : 03.88.96.44.08

☎ : 03.88.59.73.11 - ✉ : info@passage309.eu - www.passage309.eu

### Horaires d'ouverture du pavillon de tourisme:

Du 1<sup>er</sup> mai au 30 septembre: tous les jours de 14h à 17h

Du 1<sup>er</sup> octobre au 30 avril: du lundi au vendredi de 14h à 17h

Fermé le 1<sup>er</sup> janvier, les 1<sup>er</sup> et 11 novembre, les 25 et 26 décembre.

### Horaires d'ouverture de la Passe à Poissons:

Du 1<sup>er</sup> avril au 30 septembre: tous les jours sauf les mardis de 11h à 13h et de 14h à 17h

Octobre, novembre et mars: tous les dimanches et jours fériés de 14h à 17h

Décembre, janvier et février: fermeture annuelle.

### Tarifs:

Enfant, lycéen, étudiant, détenteur d'une carte d'invalidité >80% ou +: 1,50€

Famille: 7€ Adulte: 2,50€ Audioguide: 1€/pers.

Réduction Groupe à partir de 15 pers. et détenteurs d'une carte de pêche en cours de validité: 0,50€/pers.

Visite guidée pour groupe sur RDV (F/D/GB)

Offres de visite et d'ateliers pédagogiques pour scolaires et groupes d'enfants à partir de 3 ans (sur RDV)

## Cultes

### • Paroisse Catholique La Communauté de Paroisses

#### "Terres de Honau" (Gambsheim-Kilstett-La Wantzenau)

Curé: Abbé Irénée VALACHIE

✉ : 105 route Nationale • 67760 GAMBSHEIM

☎ 03.88.96.85.30 ou 03.88.96.20.43 - 📞 : 09.59.04.36.90 - http://rhinpar.free.fr

✉ : honau@free.fr - Facebook: paroisse.gkw - Twitter: PAROISSES

Père collaborateur: Père Clément ROESCH • Tél. 06.15.31.93.01

Messes dominicales et les jours des fêtes à Gambsheim:

samedi 18h30, dimanche 10h30 (plus d'informations sur le site WEB)

### • Paroisse Protestante du Ried-Nord

Pasteur: M. Claude CONEDERA, Tél. 06.12.90.55.29

✉ : 9 rue de Limoges • 67850 HERRLISHEIM • ☎ 03.88.96.91.50

✉ : paroisse.riednord@free.fr - http://paroisse.riednord.free.fr/

Horaire des Cultes à Offendorf, La Wantzenau et Drusenheim:

information dans la revue «Le Roseau» ou sur le site internet de la Paroisse

Location du Centre Communautaire Protestant:

contact: Annie VIERLING - Tél: 03.88.96.65.75

### Médecins à Gamsheim

#### Docteur Clarisse GILLES

Cabinet: 23 rue des Pierres

Téléphone: 03.88.96.72.02

Consultations:

lundi et mercredi: 13h30-15h30

mardi, jeudi et vendredi: 8h30-10h30

et sur rendez-vous

#### Docteur Luc GILLES

Cabinet: 23 rue des Pierres

Téléphone: 03.88.96.72.02

Consultations:

lundi, mercredi, samedi: 08h30-10h30

mardi, jeudi: 13h30-15h30

lundi, vendredi: 18h00-20h00

et sur rendez-vous

#### Docteur Nadège ROSENBERG

Cabinet: 4 rue Gruber

Téléphone: 03.88.96.84.45

Fax: 03.88.59.79.50

Consultations sur rendez-vous:

lundi: 13h - 19h

Mardi: 8h30 - 13h

Mercredi: 14h - 19h

Jeudi: 8h30 - 12h

Vendredi: 14h - 18h

Samedi: 9h - 12h



#### Docteur Morgane MOYON

Cabinet: 4 rue Gruber

Téléphone: 03.88.96.84.45

Télécopie: 03.88.59.79.50

Consultations sur rendez-vous:

lundi et vendredi: 8h30-13h00

mardi et jeudi: 14h30-19h00

mercredi: 8h00-12h00

1 samedi sur 2: 9h00-12h00

#### Docteur Philippe NONN

Cabinet: 28 rue du Chemin de Fer

Téléphone: 03.88.96.82.82

Consultations:

du lundi au samedi: 08h30-11h15

lundi et vendredi: 17h00-20h00

mardi et mercredi: 16h00-18h00

et sur rendez-vous

### Cabinet de Pédicurie-Podologie

#### Diana GRIGORIU et Claire ZACHARY

119 A route Nationale

Téléphone: 03.88.14.10.50

Consultations sur rendez-vous

au cabinet et à domicile.

### Dentistes à Gamsheim

#### Cabinet des Docteurs Pierre ANCILLON, Florian LE MOUËL et Julie KAHN

Cabinet: 8 rue des Romains

Téléphone: 03.88.96.84.81 - Télécopie: 03.88.96.80.15

Consultations du Docteur Pierre ANCILLON

lundi, mardi, mercredi et vendredi:

08h00-12h00 / 14h00-18h30

samedi: 08h00-12h00

Consultations du Docteur Florian LE MOUËL

lundi: 8h00-12h00 / 14h00-18h30

mardi, mercredi: 8h00-12h00 / 14h00-19h30

jeudi: 8h45-12h00 / 14h00-18h30

Consultations du Docteur Julie KAHN

lundi et mardi: 08h30-13h30

jeudi et vendredi: 08h30-12h00 / 14h00-18h30

samedi: 08h30-12h00

#### Docteur Thomas BIEBER

Cabinet: 104 route Nationale

Téléphone: 03.88.96.85.40

Consultations:

lundi, mardi, mercredi, vendredi:

9h00-12h00 / 14h00-19h00

Samedi: 9h00-12h00

Le cabinet est fermé le jeudi



### Kinésithérapeutes

#### M. André CRIQUI

Mobile: 06.85.83.13.79

Courriel: criqui.kine@wanadoo.fr

#### M. Stéphane SCHNAEBELE

Mobile: 06.44.24.60.49

Courriel: schnaebele.kine@orange.fr

Consultations:

17 rue du Maréchal Leclerc

Téléphone: 03.88.96.49.54

Tous les jours du lundi au vendredi:

8h00 - 12h00 / 13h30 - 19h30

Samedi (sur rendez-vous): 8h00 - 12h00

Soins à domicile: Tous les jours de 8h00 - 13h00

#### M. Alain WEISS

120b route Nationale

Téléphone: 03.88.96.85.48

Consultations:

Soins à domicile et sur rendez vous

du lundi au vendredi: 8h00 - 20h00, sauf mercredi après-midi

#### Cabinet de Kinésithérapie - SCM ROY-MUHIZI

93 route Nationale

Téléphone: 09.52.13.37.90

Consultations au cabinet: du lundi au vendredi: 8h00 - 20h00

samedi: 8h00 - 12h00

Soins à domicile: du lundi au vendredi sur rendez vous



### Ostéopathe

#### Mme Diane ODIU

119a route Nationale

Téléphone: 03.88.59.15.08

## Soins infirmiers à Gamsheim

### Cabinet de soins infirmiers HERTER, LEOPOLDES, STROH

17 impasse des Pêcheurs  
Téléphone: 03 88 96 78 88  
*Soins au cabinet et sur rendez vous*

### Cabinet de soins infirmiers ROY-COLLINET Patricia ROY et Maud COLLINET

Adresse: 24 rue de Coussac  
Téléphone: 03.88.96.49.76  
(fixe et mobile)  
*Soins au cabinet et sur rendez-vous*  
*Soins à domicile*



## Orthophoniste

### Mme Cécile DAUER-SEEL

120b route Nationale  
Téléphone: 03.88.96.47.20  
*Consultations:*  
*du lundi au samedi sur rendez-vous*

## Assistants sociaux

Gamsheim:  
Adresse du local « La Garonne », permanences et téléphone:  
24 rue des Charpentiers – 03.88.37.32.78

### Mme Valérie LIEB

Centre Médico-Social de Bischwiller  
**Permanences uniquement sur rendez-vous:**  
*Les 2<sup>e</sup> et 4<sup>e</sup> jeudis du mois de 9h00 à 11h30*  
Contact en dehors des permanences  
Téléphone: 03.68.33.83.50

### Mme Sandrine BOUYER

Service social - Carsat Alsace-Moselle  
**Permanences uniquement sur rendez-vous:**  
*1 à 2 lundis par mois de 8h30 à 12h00*  
Contact en dehors des permanences  
Téléphone: 03.88.76.86.09  
Caisse Primaire d'Assurance Maladie  
16 rue de Lausanne, Strasbourg

## Pharmacie de Gamsheim

### Pharmacie de la Paix

M. Stéphane GAUER  
101 route Nationale  
Téléphone: 03.88.96.84.55  
Télécopie: 03.88.96.91.54

*Horaires d'ouverture:*  
*du lundi au vendredi:*  
*8h30-12h00 / 14h30-19h00*  
*samedi: 8h30-12h00 / 14h30-17h00*



## Urgences - Ambulances - Taxis

**Pompiers: 18**

**S.A.M.U.: 15**

**Médecin de garde: 03.88.75.75.75**

**Centre anti-poison: 03.88.37.37.37**

**Renseignements sur pharmacie de garde  
la plus proche de chez vous: [www.3237.fr](http://www.3237.fr) ou 3237**  
(audiotel - service téléphonique payant)

### Taxi SAVANS Patrick Transports médicalisés

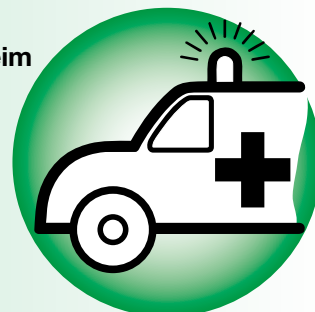
Mobile: 06.36.36.54.41

### Taxi ATKS Transport malades assis, colis

Mobile: 06.60.28.44.53

### Ambulances WILHELM et Fils - Drusenheim

**Transports malades**  
Téléphone: 03.88.53.31.37  
Télécopie: 03.88.53.47.36



### Ambulances JUNG - Weyersheim VSL - Taxi

Téléphone: 03.88.51.31.03  
Mobile: 06.85.42.55.10

## Pompes Funèbres

### Pompes Funèbres WILHELM et Fils

17 rue du Général de Gaulle  
67410 DRUSENHEIM  
Téléphone: 03.88.53.31.37

### Pompes Funèbres VIERLING

8 rue du Stade Saint Paul  
67610 LA WANTZENAU  
Téléphone: 03.88.96.20.21

### Pompes Funèbres JUND

10 rue des Noyers  
67720 WEYERSHEIM  
Téléphone: 03.88.51.30.03  
Télécopie: 03.88.68.17.78



## Dépannage Sécurité

### GAZ 24H/24 - 7J/7

**03.88.75.20.75**

Réseau GDS

### Electricité - Dépannage réseau 24H/24 - 7J/7

**03.88.18.74.00**

### SDEA (Syndicat des Eaux et de l'Assainissement):

**Permanence - Urgence: 03.88.19.97.09 (24h/24 et 7j/7)**

## Janvier

28	Joyeux Lurons de Gamsbheim	Bal Carnavalesque	Hall de Gym
----	----------------------------	-------------------	-------------

## Février

04	Amis du livre	Présentation livre	EcRhin
05	Association Sportive de Gamsbheim	Déjeuner dansant	Salle Polyvalente

## Mars

05	Société des Arboriculteurs	Déjeuner dansant	Salle polyvalente
du 05/03 au 17/04	Passage309	exposition "Déliçats Papillons"	Passé à Poissons
11	Gamsbheim Animation	- Concert transfrontalier - Jaw Drop & Da Capo	EcRhin
16	Amicale des Donneurs de Sang	Don de sang	Salle polyvalente
18	Commune / AAPPMA	Journée de l'Environnement	Etang Hutmatt et extérieurs
19	APEEG	Bourse puériculture	Hall de Gymnastique
du 23/03 au 17/04	Tennis Club Gamsbheim	Tournoi adultes	Tennis Club

## Avril

01 et 02	Les Volants du Rhin	Tournoi badminton	EcRhin
08	Gamsbheim Animation	Concert CALI	EcRhin
12	Passage309	Atelier créatif	Passé à Poissons
17	Commune / ASG	Inauguration Vestiaires football	Stade municipal
17	Association Sportive de Gamsbheim	Chasse aux Œufs	Stade municipal
23	Animation Jeunesse Pays Rhénan	Journée du Jeu Vidéo	EcRhin
23	AAPPMA	Pêche américaine	Etang Hutmatt

## Mai

06	Passage309	Atelier - Animation enfants	Passé à Poissons
08	Association Sportive de Gamsbheim	Marche populaire	Stade municipal et village
11	Amicale des Donneurs de Sang	Don de sang	Salle polyvalente
13 et 14	AAPPMA	Pêche américaine	Etang Hutmatt
14	Cyclo Evasion	Concours et démonstration trail	Selzi
du 15 au 21	Passage309	Semaine Anniversaire 10 ans	Passé à Poissons
19	Ecole de Musique	Concert	EcRhin
20 et 21	Tir Club Avenir	Journée Western	Stand de Tir

## Juin

04	Tir Club Avenir	Journée découverte	Stand de Tir
04	Société Hippique Rurale	Fête western	Forêt du Steinwald
09 et 10	Musique Harmonie Gamsbheim	Concert	EcRhin
10	Pétanque Club	Concours Championnat Pétanque	Boulodrome Route de l'III
10 et 11	AAPPMA	Pêche américaine	Etangs Hutmatt et Fortkutt
16	Gamsbheim Animation	Fête de la Musique	Ecole de l'III au Rhin
21	Passage309	Atelier créatif	Passé à Poissons
24	Ecole de Musique	Concert classes d'éveil musical	EcRhin
25	Communauté de Paroisses Terre de Honau	Fête paroissiale	Zone de loisirs
30	Ecole de Musique	Concert fin d'année	EcRhin
de juin à sept.	Passage309	Exposition "Castor au clair de lune"	Passé à Poissons

# Calendrier des Manifestations 2017

## Juillet

02	Calypso Plongée Club	Fête de l'eau	Zone de loisirs
13	Gamsbheim Animation	Feu d'artifice	Zone de Loisirs

## Août

03	Amicale des Donneurs de Sang	Don de sang	Salle polyvalente
13	AAPPMA	Grand concours de pêche	Etang Hutmatt
13	Pétanque Club	Concours Challenge Sieffert	Boulodrome Route de l'III

## Septembre

01	Gamsbheim Animation	Concert fin de saison	Zone de Loisirs
03	Cyclo Evasion	Evasion Rando Vélo	Zone de Loisirs
09	AAPPMA	Concours dames et jeunes	Etang Hutmatt
10	AAPPMA	Concours intersociétés	Etang Hutmatt
10	Commune Amis du livre	Fête du tricentenaire	Centre village Salles annexes
du 11 au 24	Passage309	Tarifs entrée à 1€ riverains (Gamsbheimois)	Passé à Poissons
16	Commune / Forains	Lancement du Messti en feu d'artifice	Quartier gare
17	Commune / Joyeux Lurons	Messti / Vide greniers	Rues de Gamsbheim
24	Vaincre la Mucoviscidose	Virades de l'Espoir	Zone de Loisirs
30	Loto Bingo	Société de Gymnastique	Hall de Gymnastique

## Octobre

01	Greenmann / Cyclo Evasion/ Rhin Runners	Triathlon	Zone de Loisirs et alentours
08	APEEG	Bourse puériculture	Hall de gymnastique
12	Amicale des Donneurs de Sang	Don de sang	Salle Polyvalente
22	Amitié et Partage	Thé dansant	EcRhin
Fin	Bibliothèque Municipale	Festival «VOOLP»	Salle Polyvalente

## Novembre

05	Elsasser Bühn	Représentation théâtrale	Salle Polyvalente
10 et 12	Elsasser Bühn	Représentation théâtrale	Salle Polyvalente
17	Gamsbheim Animation	Spectacle Jean-Marie BIGARD	EcRhin
18 et 19	Elsasser Bühn	Représentation théâtrale	Salle Polyvalente
24	Elsasser Bühn	Représentation théâtrale	Salle Polyvalente
26	Passage309	Noël à la Passe à Poissons	Passé à Poissons

## Décembre

03	Société de Gymnastique	Fête d'hiver	EcRhin
17	Gamsbheim Animation	Concert	Eglise St Nazaire et Celse
17	Gamsbheim Animation	Noël en forêt	Forêt du Steinwald
28	Amicale des Donneurs de Sang	Don de sang	Salle Polyvalente