

N° 43
Janvier 2020



Sommaire

journal d'informations municipales de Gamsbsheim

2020

Le mot du Maire	p. 3	Mémoire collective	
Délibérations du Conseil Municipal en 2019	p. 4	Evolution d'une amitié transfrontalière	
Recensement de la population.....	p. 4	vers un jumelage	p.22 - 23
Aperçu financier 2019 de la commune.....	p. 5	22 et 23 juin JUMELAGE GAMBSHEIM RHEINAU	
Il se passe toujours quelque chose à Gamsbsheim.....	p.6 - 7	INAUGURATION « Les Passerelles »	p24 - 25
Il y a 50 ans.....	p. 8	Fête du jumelage, de l'amitié	p.26 - 27
Extraits des délibérations du Conseil Municipal de 1969		Projet européen.....	p. 28
Les grands anniversaires 2019.....	p. 9	Tourisme	
Top 20 des aînés au 31.12.2019	p. 9	Office de tourisme du Pays Rhénan.....	p. 29
Service Départemental d'Incendie et de Secours.....	p. 9	Passé à Poissons	p. 30
Intercommunalité		Environnement	
Communauté de Communes du Pays Rhénan.....	p.10 - 11	Action "J'aime ma forêt"	p. 31
News associations		Nouveaux espaces scolaires et périscolaires	p. 32
Société de Gymnastique de Gamsbsheim		Réaménagement des abords	
Pierre GLESS passe la main.....	p. 12	du Groupe Scolaire III au Rhin	p. 33
Canal Gamsbsheim	p. 13	Il se passe toujours quelque chose à Gamsbsheim.....	p. 34 à 36
Informations		Solidarité sociale	
...de la mairie		Le don de sang, un acte citoyen	p. 37
- élections municipales 15 et 22 mars 2020.....	p. 14	Collecte banque alimentaire	p. 37
... des conseillers départementaux du Canton de Brumath	p. 14	Nouvelles	
... du député Vincent THIEBAUT.....	p. 14	de la Bibliothèque Municipale	p. 38
Fonctionnement de l'EcRhin	p. 15	de l'Ecole Municipale de Musique.....	p. 39
Il se passe toujours quelque chose à Gamsbsheim.....	p.16 - 17	Vie Associative	
Echos...		Adresses et coordonnées des associations locales.....	p. 40 - 41
De l'école maternelle « Le Bitzig »	p. 18	Nos joies et peines.....	p. 42 - 43
Du groupe scolaire primaire « L'Ill au Rhin »		Nouvelles culturelles.....	p. 44
- Les classes maternelles	p. 19	Services Administratifs et Publics	p. 45
- Les classes élémentaires	p. 20	Adresses santé.....	p. 46 - 47
De l'accueil périscolaire « Les Frimousses »	p. 21	Calendrier des manifestations 2020	p. 48



Directeur de la publication : Anne EICHWALD

Comité de rédaction et de lecture : Hubert HOFFMANN, Gabriel WOLFF, Marie-Rose MUSSIG, Marie-Claire LEISER, Martine HOMMEL, Marcel MICHEL, Joël HOCQUEL, Sylvie DAUL, Florent DIETRICH, David GEFFRE, Nicolas HENG, Chantal ICHTERTZ, Pascal SIEFFERT, Sylvie CATILLON, Services Municipaux.

Photos : Pierre EICHWALD, Joël HOCQUEL, Marcel MICHEL, Jean-Claude MULLER, Marie-Rose MUSSIG, Associations, Archives Mairie, Ecoles, Services Municipaux.

Un remerciement spécial au président de CANAL GAMBSHEIM, Jean-Claude MULLER, qui, chaque année, nous fournit les images de la plupart des manifestations du village.

N°ISSN 1245-1177. Dépôt légal : janvier 2020. - Ce numéro a été tiré à 3000 exemplaires.

Reproduction interdite. - Impression : IMPREX 03 88 93 90 94





HONNEUR AU TRANSFRONTALIER

2019 figurera dans les annales des relations transfrontalières entre GAMBSHEIM et RHEINAU.

45 ans après la construction du barrage sur le Rhin en 1974 qui a favorisé le rapprochement de nos deux populations riveraines du fleuve, les Conseils Municipaux ont décidé respectivement de sceller dans le marbre cette amitié aujourd'hui bien établie par un **JUMELAGE** entre nos deux collectivités dont la charte a été signée le 22 juin dernier sur l'axe médian du Rhin.

Aussi pour favoriser les futurs échanges entre voisins, « Passage309 » notre association de développement touristique du site rhénan a réussi son challenge de faire réaliser la traversée sécurisée du Rhin pour piétons et cyclistes en site propre appelée « **LES PASSERELLES** ». La mobilité dite douce fait partie des enjeux de demain et un de ses maillons relie depuis le 23 juin les deux rives gauche et droite du Rhin.

Aux acteurs du temps présent qui ont posé cette nouvelle pierre angulaire, de faire la vie belle à notre amitié transfrontalière encore et toujours grandissante et surtout de transmettre cette dynamique aux générations futures.

*Après les moments forts vécus les 22-23 juin,
c'est bien parti pour que demain,
Ponts et Passerelles continuent de relier Hommes et Territoires.*

Hubert HOFFMANN

Lewi "Gàmbsumer"

Jetz esch's so witt.

Gambse hìwwe
ùn Rheinau driwwe

Zweesche ùns beide
setzt nùn ae offizieli
Stadtpartnerschaft

Ja m'r seen alli
«EWERRHINNLER»

ùn hoffentli feer
Langi Johre.

An dene Wùnsch
sott jeder Berjer zùsoeje.



Gamsheim



Délibérations du 31 janvier

- Délégation de service public pour la gestion d'un accueil de loisirs périscolaire et extrascolaire et d'une restauration scolaire
- Budget Commune - Autorisation crédits d'investissement 2019
- Fourrière animale - Renouvellement de la convention avec la S.P.A.
- Résolution générale de l'Association des Maires de France - Motion de soutien

Délibérations du 28 février

- Finances - Débat d'orientation budgétaire 2019

Délibérations du 21 mars

- Finances - Commune
 - Compte administratif 2018
 - Compte de gestion 2018
 - Affectation du résultat de fonctionnement 2018
 - Bilan des acquisitions et cessions immobilières
 - Taxes directes locales - Fixation des taux d'imposition
 - Budget primitif 2019
 - Admission des sommes en non-valeur - Affaire DEVIGILI Carrelages
- Finances - Zone de Loisirs/Camping
 - Compte de gestion 2018
 - Affectation du résultat d'exploitation 2018
 - Budget primitif 2019
- Ressources humaines - Mise à jour du tableau des effectifs au 1^{er} janvier 2019

Délibérations du 25 avril

- Communauté de Communes du Pays Rhénan
 - Plan Local d'Urbanisme intercommunal - Avis sur le projet arrêté
 - Aménagement des abords de la gare - Mise à disposition du foncier communal pour l'extension du parking
- Gestion de l'Accueil de Loisirs « Les Frimousses » - Attribution de la délégation de service public
- Finances - Commune - Gravière Veltz-Vix - Avenant n° 7 au contrat de concession d'un droit d'exploitation d'une gravière
- Ressources humaines - Renouvellement du contrat de prévoyance - Mandat au Centre de Gestion
- Ressources humaines - Renouvellement du contrat d'assurance statutaire - Mandat au Centre de Gestion

Délibérations du 23 mai

- Finances
 - Budget Commune - Décision modificative du budget n° 1
 - Fête transfrontalière des 22 et 23 juin - Subvention à Passage309
- Zone Artisanale et Commerciale Nord-Est
 - Rétrocession des voiries et des réseaux
 - Pôle de Santé - Vente d'un terrain à la Communauté de Communes du Pays Rhénan
- Société Gravières d'Alsace Lorraine à Hoerd - Autorisation d'exploiter une carrière
- Ressources humaines - Création de poste

Délibérations du 4 juillet

- Rapports d'activités
 - Réseau GDS
 - SFR Fibre SAS
 - Electricité de Strasbourg
- Affaires immobilières - Lotissement rue Saint Joseph - Emprises foncières

Délibérations du 26 septembre

- Communauté de Communes du Pays Rhénan
 - Office de Tourisme du Pays Rhénan - Rapport d'activités
 - Bilan 2018 et actions 2019
- Affaires immobilières - Elargissement de la rue du Giessen

Délibérations du 24 octobre

- Rapports d'activités 2018
 - S.D.E.A. Alsace Moselle - Commission Locale de l'eau du périmètre Gamsheim-Kilstett
 - S.D.E.A. Alsace Moselle - Commission Locale d'assainissement du Centre Ried
 - Régie Intercommunale pour l'Enlèvement des Ordures Ménagères (RIEOM) du Pays Rhénan
 - Syndicat Mixte Intercommunal pour le Traitement des Ordures Ménagères de Haguenau-Saverne
- Ressources humaines - Protection sociale complémentaire des agents

Délibérations du 28 novembre

- Communauté de Communes du Pays Rhénan - Point d'étape sur le Plan Climat
- Finances - Tarifs communaux 2020
- Ressources humaines - Contrats d'assurance des risques statutaires
- Motion pour le retrait du plan de réorganisation de la Direction Générale des Finances Publiques

Délibérations du 19 décembre

- Finances
 - Subventions exceptionnelles
 - Gendarmerie Nationale de La Wantzenau - Acquisition d'une caméra de surveillance mobile - Participation de la Commune
- Travaux
 - Création d'un équipement mutualisé multi-loisirs
 - Transfert de la Bibliothèque Municipale
- Développement économique - Gravière GSM
 - Promesse de convention de foretage
 - Bail commercial

Mairie de Gamsheim.



Recensement de la population

Vous trouverez ci-dessous les chiffres de la population légale en vigueur à Gamsheim, à compter du 1^{er} janvier 2020 :

Population municipale : 4883

Personnes ayant leur résidence habituelle sur le territoire.

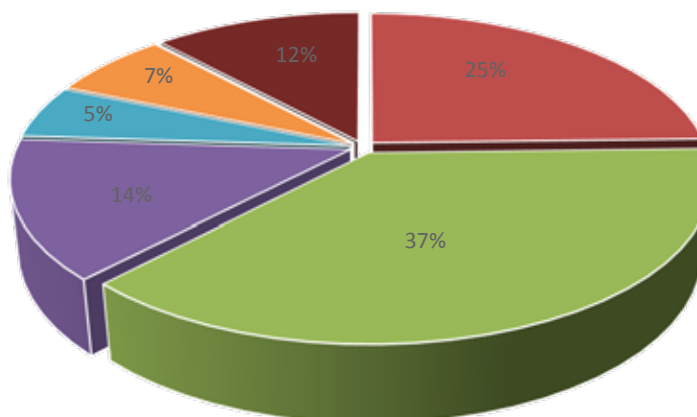
Population comptée à part : 40

Personnes dont la résidence habituelle est dans une autre commune, mais ayant conservé une résidence sur le territoire de Gamsheim : les étudiants, les personnes du village résidant en maison de retraite, en casernes ou communautés religieuses.

Population totale : 4923

Dépenses de fonctionnement 2019 : 3 376 598 €

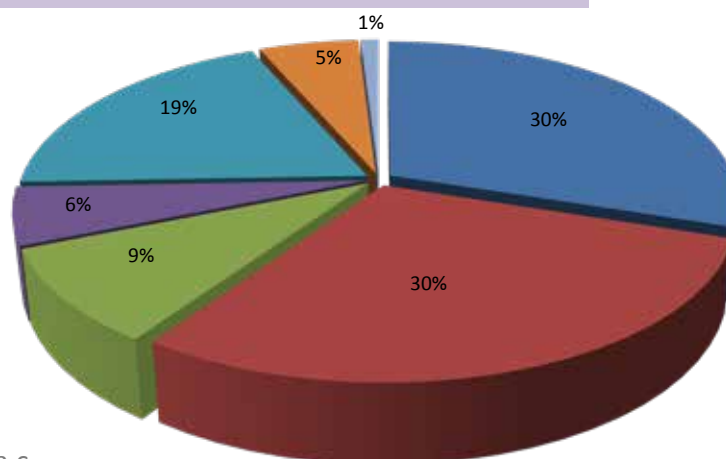
- Charges à caractère général : 829 938 €
- Charges de personnel : 1 265 906 €
- Charges de gestion : 471 407 €
- Charges financières : 181 506 €
- Participation garantie TP : 228 172 €
- Charges exceptionnelles : 1 178 €
- Dotations amortissements : 398 490 €



Les dépenses de la section de fonctionnement retracent l'ensemble des dépenses nécessaires au fonctionnement des services communaux. **Les charges à caractère général** représentent 25 % des dépenses et comprennent notamment les fluides, les fournitures, les assurances, le carburant, les contrats de prestations de service, la maintenance des bâtiments ... **Les charges de personnel** représentent 37 % des dépenses et comprennent la rémunération du personnel ainsi que les cotisations obligatoires. **Les charges de gestion**, à 14 %, comportent notamment le versement au Centre Communal d'Action Sociale, les subventions versées aux Associations, le fonctionnement du périscolaire. **Les charges financières** (5 %) représentent essentiellement les intérêts des emprunts. **La participation garantie TP** représente à hauteur de 7 % la participation de la commune au FNGIR (Fonds National de la Garantie Individuelle des Ressources de la Taxe Professionnelle) qui permet aux communes impactées négativement par la réforme de la Taxe Professionnelle, de recouvrer leurs pertes avec la solidarité des communes bénéficiaires. **Les charges exceptionnelles**, concernent des dépenses d'intérêts moratoires, amendes fiscales ... et enfin **les dotations d'amortissements** représentent l'amortissement des immobilisations.

Recettes de fonctionnement 2019 : 4 134 335 €

- Impôts et taxes : 1 241 955 €
- Compensation CCPR : 1 219 942 €
- Dotations, subventions : 381 495 €
- Produits services domaine 232 795 €
- Autres produits gestion : 791 067 €
- Produit divers : 226 208 €
- Remboursement frais de personnel : 40 873 €



Les recettes de la section de fonctionnement se déclinent de la manière suivante : 30 % d'impôts et taxes provenant de l'impôt des ménages (taxe d'habitation, taxe foncière...), 30 % de compensation de la Communauté de Communes du Pays Rhénan, 9% de dotations et de subventions de l'Etat, 6% de produits de l'occupation ou de l'utilisation du domaine public (forêts, droit de place ...), 19 % de revenus des immeubles et de fermage, et enfin 6% de recettes diverses.

Pour mémoire : Excédent 2018 reporté : 815 489 €

L'excédent global de fonctionnement de l'année 2019 s'élève à 757 737 €

Le Conseil Municipal sera amené à approuver le résultat de la section de fonctionnement et décidera de son affectation (report sur l'exercice suivant et affectation à l'autofinancement)

• • • Il se passe toujours quelque chose à Gamsheim • • •

Janvier - Février - Mars - Avril



Fête des aînés COMMUNE DE GAMBSHEIM



Les artificiers bénévoles assurent depuis plusieurs années les feux d'artifice à Gamsheim lors de la soirée festive du 13 juillet et en septembre pour le lancement du messi.

Voeux du Nouvel An



Les nouveaux habitants qui ont répondu présents à l'invitation.



Les vœux du nouvel an : l'occasion de présenter une rétrospective de l'année écoulée, de faire quelques clins d'œil à des personnes, souhaiter la bienvenue aux nouveaux habitants et exprimer les bons vœux à toute l'assemblée invitée.

Clins d'œil :

Bruno SCOTTO D'ABBUSCO, 18 ans de présidence de l'APEEG

Aurélie KROPP, nouvelle présidente de l'APEEG

Sebastien REMY, président de la nouvelle association Graines d'Explorateurs

Jean ZINCK, responsable des bénévoles du collectif "J'aime ma forêt"

Absente de la photo : Stéphanie HOMMEL, présidente de la nouvelle association Ecol'O Natur'Elle.

Les artificiers bénévoles.



Compétition départementale - SOCIETE DE GYMNASTIQUE



Plantation d'arbres avec les élèves de l'III au Rhin - "J'AIME MA FORET".



Le Club de l'Amitié fête son traditionnel carnaval avec musique, déguisements et beignets



Soirée zumba - APEEG.



Spectacle Spirit of Ireland - GAMBSHEIM ANIMATION



Finale du tournoi des adultes - TENNIS CLUB.



En avril, à l'EcRhin, la Radio Fréquence Verte (92.8 FM) a proposé deux artistes sur scène en adéquation avec son programme de chansons françaises : en première partie la découverte d'une jeune artiste Deborah GELINAS, puis le mélange de nouvelles et anciennes chansons d'un artiste reconnu Nicolas PEYRAC.



Environnement



...et notre forêt?

Au lot n° 1, 7 hectares de forêt ont été déboisés des frênes malades.

Ce bois a été vendu en plaquettes forestière énergie.



Les bons gestes pour garder notre village propre

Le meilleur geste est de ne pas le salir

Il existe des gestes simples pour éviter de polluer les lieux publics : trottoirs, voies publiques, espaces verts... que chacun d'entre nous peut appliquer :

- Jeter les papiers dans les poubelles ou les garder et les jeter plus tard
- Ramasser les déjections de notre ami canin
- Nettoyer régulièrement les trottoirs et caniveaux devant notre habitation

Ces gestes du quotidien entraînent la bonne attitude nécessaire au respect de soi, de nos voisins et de notre environnement.

En avril, des bénévoles se sont retrouvés pour mener une action « propreté » dans le village, suite à l'appel lancé par la commune.

Un constat alarmant : il y a toujours des individus qui n'ont aucun respect de la nature ; sans gêne ils se débarrassent de leurs déchets ou encombrants dans des prés, aux bords des routes ou dans la forêt.

Malgré tout, le moral enjoué du groupe ne s'est pas laissé démonter au cours de cette matinée besogneuse qui s'est achevée par la distribution de nichoirs aux responsables d'associations présents et par un moment convivial autour d'un bon plat, confectionné et servi par les bénévoles de l'AAPPMA.



Julie, la petite mascotte du jour, aide à la distribution des nichoirs à oiseaux

Extraits des délibérations du Conseil Municipal de 1969 - Maire Raymond NONN

L'année 1969 est marquée par la mise en œuvre des expropriations des terrains situés au lotissement du Bitzig et le projet de construction de l'école maternelle du Bitzig. Elle évoque également, à travers des rencontres, des liens intercommunaux et transfrontaliers. C'est aussi l'année où le projet de faire de la gravière Mascitti un lieu de baignade commence à germer.

Les plus anciens se souviendront avec nostalgie de l'évocation du Certificat d'Etudes, du « Mille Club », de la 2CV des sœurs garde-malades, de l'électrophone à disques et du duplicateur à alcool!

Séance du 8 janvier 1969. 20 H 15 – 23 H 50

POINT 9 : Lotissement « Bitzig » Achat de terrain par expropriation.

Le Conseil Municipal « décide d'acquérir par voie d'expropriation les immeubles totalisant une superficie de 312,33 ares destinés à la réalisation du lotissement "Bitzig" »

Séance du 12 février 1969. 20 H 15 – 22 H 15

POINT 4 : Budget primitif 1969

« Le Maire demande à l'assemblée de discuter du budget primitif pour l'année 1969 qui prévoit l'achat de 4 salles de classe préfabriquées avec son mobilier pour un montant de 70000,- francs, 15000,- francs sont prévus pour l'aménagement d'une baignade dans l'ancienne gravière Mascitti et 30000,- francs doivent être réservés pour les subventions aux sociétés dont 20000,- francs à la Sté de Gymnastique pour l'achèvement de son hall et 10000,- francs aux autres sociétés. »

Séance du 12 mars 1969. 20 H 15 – 1 H 00

POINT 11 : Création d'une 5^e classe maternelle

« Le Maire informe le Conseil Municipal que Mme MIGLIORI, Inspectrice des Ecoles Maternelles, nous a saisis d'une demande d'ouverture d'une 5ème classe à l'Ecole Maternelle pour la prochaine rentrée scolaire. D'après les informations reçues, les salles de classe préfabriquées, pour lesquelles nous avons voté les crédits au budget primitif, doivent être livrées et montées cette année de sorte que la création d'un poste d'institutrice s'avère nécessaire. Le Conseil Municipal approuve cette initiative et demande la création d'un 5ème poste d'institutrice à l'Ecole Maternelle. »

POINT 12 : Messtis 1969

« Les dates du Messti pour 1969 sont fixées comme suit : Bettenhoffen : 18 et 25 mai,

Gambshheim : 7 et 14 septembre. La date du 7 septembre est choisie exceptionnellement cette année sur demande des restaurateurs parce que le dimanche habituel (3ème dimanche du mois) tombe sur la date du Messti à Drusenheim. »

Séance du 23 avril 1969. 20 H 30 – 0 H 45

« Avant de passer à l'ordre du jour, le Maire demande aux conseillers de fixer les horaires de présence au bureau de vote pour le Référendum du 27 avril. »

POINT 5 : Mairie – Réfection et transformation du perron d'entrée

« Le Maire soumet à l'assemblée le plan dressé par l'architecte DICK relatif à la transformation du perron d'entrée de la Mairie. L'assemblée communale approuve celui-ci et quelques membres suggèrent la modification du garde-corps en fer forgé qui, selon eux ne répondrait pas au style de l'époque. »

POINT 13 : Voyage de l'Alliance française

« Le Conseil Municipal décide de faire bénéficier comme tous les ans d'un voyage gratuit les lauréats du Certificat d'Etudes les mieux classés, élèves des écoles de Gambshheim. Cette année, 2 filles et 2 garçons participeront ainsi au voyage à Paris-Versailles organisé au mois de Juillet par l'Alliance Française. Les crédits nécessaires sont inscrits au budget. »

Séance du 28 mai 1969. 20 H 15 – 22 H 00

« Après lecture du Procès-verbal de la séance du 23 avril, le Maire invite les conseillers de participer à l'organisation des élections présidentielles des 1er et 15 juin 1969. Le bureau de vote est constitué et les horaires de présence au bureau de vote sont fixés de commun accord. »

POINT 10 : Concours des villes et villages fleuris

« Le Conseil Municipal décide de faire inscrire la Commune au concours des villes et villages fleuris pour l'année 1969. M. l'adjoint JUND est chargé d'organiser la journée de présélection des maisons fleuries en faisant appel au jury usuel. Le Maire pense que pour la pleine réussite de la campagne de fleurissement une participation plus massive et plus enthousiaste de la part des habitants s'impose. Il déplore qu'en 1968, peu de personnes se soient faites inscrire pour le concours. »

Séance du 25 juin 1969. 20 H 15 – 23 H 00

POINT 2 : Les jeux intervillages

« L'adjoint JUND donne lecture du programme des Jeux Intervillages Gambshheim-Kilstett. Cette première rencontre aura lieu le 29 juin 1969 sur le stade "Aristide Briand" de Gambshheim. Le bénéfice est destiné aux œuvres sociales des personnes âgées. »

Séance du 27 août 1969. 20 H 15 – 0 H 50

POINT 2 : Construction d'une école maternelle au « Bitzig »

« Le Maire expose au Conseil municipal l'avant-projet relatif à la construction d'une école maternelle au lotissement "Bitzig". La construction envisagée avait fait l'objet d'un avis favorable de la Commission Académique de la Carte Scolaire à l'issue de sa séance du 23 avril 1969 et M. DICK, architecte communal a été chargé de l'élaboration du projet. Cette étude comportant plans, notice descriptive et devis est soumise à l'avis du Conseil municipal. Après délibération, l'assemblée communale approuve à l'unanimité les plans et devis pour la construction de deux classes maternelles avec un local de détente, chaufferie et sanitaires pour un montant total de 172 700,- francs; s'ajoute le devis de l'aménagement du terrain, des cours, des espaces verts et des clôtures pour un montant de 66 500,- francs. »

POINT 3 : Opération « Mille Clubs de Jeunes »

« Le Maire saisit le Conseil municipal d'un projet de construction de locaux préfabriqués destinés aux jeunes et connus sous l'intitulé "Opération Mille Club des Jeunes". La Commune devra fournir le terrain, réaliser les fondations et les branchements d'électricité, d'eau, d'assainissement, équiper le local en matériel éducatif et prendre en charge tous les frais de fonctionnement et d'entretien. Les bâtiments en soi seraient fournis par le Ministère de la Jeunesse et des Sports et considérés comme une subvention en nature de l'Etat. Après en avoir délibéré, le Conseil municipal se déclare d'accord en principe après vote secret (18 oui et 2 non) et demande l'attribution d'un Club du Ministère de la Jeunesse et des Sports, décide de prendre à sa charge et sous sa responsabilité la fourniture du terrain et autorise le Maire faire les démarches nécessaires en vue de la réalisation. »

POINT 6 : Lotissement « Bitzig » - Expropriation

« Avant de saisir le Juge de l'Expropriation de la demande de fixation de prix, le Maire demande aux membres du Conseil municipal de donner leur avis sur les contre-propositions faites par les particuliers. Il donne lecture des différentes lettres reçues, soit directement, soit par l'intermédiaire des avocats. Après délibération, l'assemblée décide de maintenir le prix proposé initialement, soit 400,- francs + 25 % d'indemnité de réemploi à l'are. »

POINT 8 : Achat de mobilier scolaire

« Le Conseil municipal approuve l'achat d'un électrophone avec disques, d'un duplicateur à alcool, ainsi que de tout le matériel collectif d'enseignement pour les nouvelles classes primaires et maternelles qui doivent s'ouvrir à la rentrée du 8 septembre prochain. Les crédits nécessaires sont prévus au budget 1969. »

POINT 15 : Réception de la municipalité de Freistett

« Le Conseil municipal décide d'inviter la municipalité de Freistett en octobre prochain pour répondre à la visite faite par le Conseil municipal de Gambshheim à la ville de Freistett en février 1968. M. l'adjoint JUND est chargé de l'organisation. Un vin d'honneur sera servi au Heimatbund de Freistett qui visitera notre commune le dimanche 14 septembre 1969. »

Séance du 5 novembre 1969. 20 H 15 – 24 H 00

POINT 6 : Construction d'une école maternelle au lotissement « Bitzig »

« Le Maire soumet au Conseil municipal un nouvel avant-projet pour la construction d'une école maternelle au lotissement "Bitzig". Le Comité départemental des constructions scolaires avait dans sa séance du 8 octobre 1969, refusé le premier projet, refus motivé par le rapport de l'Inspecteur d'Académie du 22 septembre 1969. Le Conseil municipal, après délibération, approuve les nouveaux plans et devis pour la construction de la Maternelle dont le coût total est à présent de 304 318,30 francs. »

POINT 10 : Mobilier de la station d'infirmerie

« Le Conseil municipal autorise la cession gratuite d'un poêle à mazout de la station d'infirmerie à la Sté de Football pour le chauffage des vestiaires. Le Maire informe l'assemblée que la 2CV des Sœurs Garde-Malades a été restituée à Monsieur le Curé. »

95^e Anniversaires

8 janvier 1924	MEYER Marie
14 février 1924	VIX Yvonne
20 février 1924	MATHIAS Cécile
10 juin 1924	VELTZ Antoinette
7 juillet 1924	WINTZ René
4 octobre 1924	BOHN Lucie

90^e Anniversaires

5 janvier 1929	KIENTZ Marie
10 janvier 1929	HUSS Robert
15 février 1929	SCHNEIDER Marie-Odile
23 février 1929	GUIDICELLI Jean
5 mars 1929	PAULUS Marguerite
19 mars 1929	GEORG Marguerite
3 mai 1929	WAGNER Aline
11 juin 1929	VELTZ Marie
15 juillet 1929	BUECHLER André
21 juillet 1929	SCHNEIDER Aline
27 juillet 1929	ZINCK Germaine
4 septembre 1929	ZINCK Marcel
10 novembre 1929	COLARDOT Liliane
23 novembre 1929	REICHERT Victorine
24 novembre 1929	STUPFEL Denise

Noces de Diamant

16 avril 1959	BOCH Jean & WEBER Nicole
2 mai 1959	BELLING André & HOMMEL Denise
2 juillet 1959	FRITZ Edmond & HINCKER Jeannine
4 juillet 1959	KOCH Jean Claude & METZGER Marlène
7 août 1959	WALDMANN Eugène & STEIN Marie
10 octobre 1959	VIX Lucien & GRIESBACH Jacqueline
27 novembre 1959	BARTHELME Paul & GABEL Joséphine

Noces d'Or

3 mai 1969	STANGE Jacqui & MEYER Nicole
16 mai 1969	LAMBERT Joseph & GEORG Gabrielle
8 août 1969	BOLLENDER Raymond & HUSS Evelyne
14 août 1969	VOLTZ Rémi & RAICHLE Liliane
28 août 1969	VELTZ Joseph & REIFF Anne
20 septembre 1969	RYEMBAULT Claude & DOLLE Yvette
3 octobre 1969	EBEL André & ZILLIOX Châtelaine
14 novembre 1969	BORDESSOULES Jacki & ZERRINGER Sonja
18 novembre 1969	MEYER Christian & DUBALD Christiane



Prénom Nom	Date de naissance
Marcel GRUBER	06.01.1920
Berthe SUHNER	09.08.1920
Yvonne BOHN	23.12.1920
Marie STRASSER	02.02.1921
Lucie BLEIKASTEN	21.05.1922
Jeanne HANSEN	09.02.1923
Lydia KHARTCHENKO	19.10.1923
Marie MEYER	08.01.1924
Yvonne VIX	14.02.1924
Cécile MATHIAS	20.02.1924
Antoinette VELTZ	10.06.1924
René WINTZ	07.07.1924
Lucie BOHN	04.10.1924
Augustine SCHUTZ	13.03.1925
Lucien WEISS	17.03.1925
Marie DERIVAUX	08.05.1925
Jeanne SCHUTZ	04.07.1925
Anne-Marie KAUFFMANN	12.01.1926
Yves GAY	24.01.1926
Antoine SCHNEYDER	28.01.1926

Service Départemental d'Incendie et de Secours



Les ressources humaines :

- L'effectif total de l'Unité Territoriale (UT) est de 78 sapeurs-pompiers volontaires dont 12 filles (l'UT regroupe les sections de Gamsheim, Herrlisheim, Kilstett et Offendorf) :

- 5 officiers
- 4 infirmiers
- 22 sous-officiers
- 47 hommes du rang

- La section de Gamsheim compte dans ses rangs 22 sapeurs-pompiers volontaires dont 4 filles :

- 4 officiers
- 1 infirmier
- 9 sous-officiers
- 9 hommes de rang

En 2019

Les promotions

- Caporal-Chef - HEINTZ Jérémy → Sergent
- 1^e Classe - SCHUELLER Thomas → Caporal
- 1^e Classe - ROOSEMONT Yanni → Caporal
- 2^e classe - HIRTZ Lauranne → 1^e classe
- 2^e classe - SARTER Jérôme → 1^e classe

Les distinctions

- Sergent HEINTZ Jérémy → médaille de bronze pour 10 ans de service
- Lieutenant BURKARDT René → médaille Grand OR pour 40 ans de service

1030 sorties ont été enregistrées pour l'Unité Territoriale :

- 776 pour Gamsheim
- 159 pour Herrlisheim
- 54 pour Kilstett
- 41 pour Offendorf

Pour maintenir et pérenniser les effectifs et la proximité des secours sur l'ensemble du territoire, il est nécessaire de recruter. Huit candidats se sont déjà présentés et les entretiens se sont soldés par un engagement en 2019. Ils sont issus de Kilstett, Herrlisheim et Offendorf.

La campagne de recrutement débutée en 2018 se poursuit...

Adresse : Unité Territoriale de Gamsheim
2, rue du Commerce - 67760 Gamsheim
☎ 07.78.84.28.02 - ✉ ut.gamsheim@sdis67.com



Le chef de l'UT de Gamsheim et les chefs des sections de Kilstett, Herrlisheim et Offendorf et le président de l'Amicale des Pompiers de Gamsheim.

Notre Communauté de Communes du Pays Rhénan achève la mandature avec à son actif quelques beaux résultats et de belles réalisations d'équipements.

Elle accompagne également les Communes membres par des conseils et avis divers, des groupements de commande, de l'assistance à la passation des marchés publics. Un service commun des marchés a été créé à cet effet ; il permet une mutualisation et une spécialisation des équipes de l'administration communautaire.

PISCINE

28 septembre 2019, moment fort de l'année avec l'inauguration de la nouvelle piscine « ODONATES » à Drusenheim.



Avec ses 2 bassins (un grand bassin de nage et un petit bassin ludique), elle offre depuis début octobre à l'ensemble des usagers une très belle luminosité et une fonctionnalité remarquable.



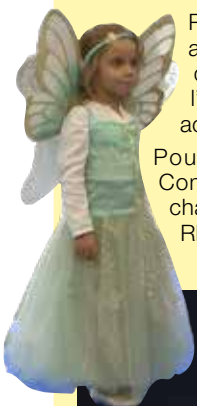
Apprendre à nager...

Prioritairement axée sur l'apprentissage de la natation elle accueille 155 classes du Pays Rhénan et de ses alentours, une école de natation avec le club « La Vague » pour une pratique plus sportive ainsi que deux clubs de plongée dont Calypso Plongée Club de Gamsheim.

...mais aussi se divertir

Pour ce domaine loisir, un bassin ludique et de détente avec deux aires aquasplash complètent l'équipement ; des activités telles que l'aquagym, l'aquabike ou l'aquajogging sont proposées ainsi qu'une activité jardin aquatique pour la découverte de l'eau par les tout-petits.

Pour soutenir l'apprentissage de la natation, la Communauté de Communes a décidé de prendre en charge financièrement les créneaux des écoles du Pays Rhénan, leur assurant ainsi la gratuité.



PARC D'ACTIVITES - AXIOPARC

Propriétaire de l'intégralité des terrains, la Communauté de Communes a décidé de concéder l'aménagement de la Zone d'Activité Economique située sur le site de l'ancienne raffinerie de Drusenheim-Herrlisheim à un aménageur privé, la société AXIOPARC.SAS composée de ALPHA AMENAGEMENT de Herrlisheim et de NEXITY Paris.

Accompagné par la collectivité, il aura pour mission de réaliser les dernières études opérationnelles, d'aménager le site (viabilisation des terrains...) et de commercialiser l'ensemble des parcelles.

Le site offre une superficie de 100 hectares ce qui est une rareté pour l'Alsace. Il s'ouvrira à des entreprises de divers domaines : artisanat, services innovation type startup, industrie couplée à des unités de recherche et de développement, logistique.

Une entreprise de logistique à haute valeur ajoutée vient d'acquérir un terrain de plus de 20 hectares pour y construire des installations de 115 000 m², ce qui devrait générer quelques 400 emplois.



Crédit photo : Alpha Aménagement

ACCES AU NUMERIQUE

La Communauté de Communes s'est donnée la compétence pour le déploiement de la fibre sur l'ensemble du territoire.

La majorité des communes disposera donc d'une couverture fibre optique avant 2022 par le réseau ROSACE initié par la Région avec participation financière de l'intercommunalité.

Gamsheim, au même titre que Herrlisheim et Drusenheim, disposant d'un réseau câblé, figurait dans ce programme mais en tranche conditionnelle c'est-à-dire avec une hypothèse de raccordement après 2022 sans réelle garantie sur le délai annoncé.

Aussi, avec notre accord, la Communauté de Communes, sur proposition d'un autre opérateur ORANGE a signé avec ce dernier une convention pour déployer la fibre dans nos trois communes avant 2022, opération entièrement prise en charge par ledit opérateur.

PLAN LOCAL D'URBANISME

En matière d'aménagement le Plan Local d'Urbanisme intercommunal (PLUi) lancé en juin 2015 a été approuvé le 7 novembre 2019.

C'est l'aboutissement d'un important travail de coconstruction avec les habitants, les communes et de nombreux acteurs du territoire (Etat, Région, Département, Chambres Consulaires, Associations...) qui marque une étape importante dans le développement et l'aménagement de notre territoire pour les 10-15 prochaines années.

Le PLUi est un préalable indispensable à la concrétisation de nombreux projets communaux et intercommunaux.

PLAN CLIMAT

La Commune de Gamsbsheim s'engage à relever les défis du changement climatique. C'est aujourd'hui un enjeu essentiel.

Avec l'ensemble des communes du Pays Rhénan, la Communauté de Communes a décidé d'agir par l'élaboration d'un Plan Climat Air Energie Territorial (PCAET) à l'échelle de notre territoire.

Lancé en 2018, un plan d'action a été défini pour la période 2020-2025 et se décline sur 6 axes structurants :

- Bâtiments
- Economie
- Mobilité
- Production énergie renouvelable
- Agriculture
- Gouvernance

Ce plan climat nous concerne toutes et tous : collectivités locales, artisans, entreprises, commerces, professions libérales, agriculteurs mais aussi nous les particuliers qui devons agir pour préserver notre planète.

Cela se traduit souvent par des gestes et comportements simples connus de tous mais ces leviers sont encore trop peu actionnés.

Alors, si on s'y mettait pour réduire ces émissions de gaz à effet de serre!!!!



SCHEMA DIRECTEUR CYCLABLE

Face à une demande croissante d'alternatives à la voiture individuelle et en complément de l'aménagement des gares, une politique d'aménagement vélo est nécessaire.

Aussi, la Communauté de Communes du Pays Rhénan a décidé de s'engager dans la réalisation d'un Schéma Directeur Cyclable à l'échelle de ses 17 communes. Cette démarche vise à promouvoir le vélo, comme mode de déplacement alternatif à la voiture individuelle à la fois pour les déplacements du quotidien, c'est-à-dire la pratique utilitaire (déplacement domicile-travail...) mais également pour la pratique de loisir et touristique (balades, cyclotourisme...)

Pour bien connaître les pratiques de chacun et afin de cerner au mieux les besoins pour les intégrer dans les orientations du futur schéma, un questionnaire à tous les habitants, qu'ils soient utilisateurs ou non du vélo est en ligne sur le site de la Communauté de Communes jusqu'au 8 février 2020 (www.paysrhenan.fr).

Merci pour votre participation active à la co-construction du futur schéma cyclable.

PETITE ENFANCE - JEUNESSE

A partir d'un état des lieux sur les conditions d'accueil des tout-petits sur notre territoire établi avec des professionnels, des partenaires et des élus, des axes de travail ont été identifiés afin de favoriser le parcours du parent en recherche d'un mode de garde, de valoriser le métier d'assistante maternelle et de soutenir les parents dans leur parentalité.

Le Relai Assistantes Maternelles Parents est le point d'entrée à privilégier pour tous les futurs et jeunes parents

Adresse : 5 rue d'Offendorf – 67850 HERRLISHEIM
Tél : 03 88 06 02 06 - ram@cc-paysrhenan.fr

Equipement d'accueil :

Multi Accueil Drusenheim - 2 rue du Général de Gaulle
67410 DRUSENHEIM - Tél. 03 88 06 01 11

Le Service Animation Jeunesse a pour objectif de :

- Rencontrer les jeunes et les accompagner dans une dynamique de projets à construire collectivement
- Organiser des actions en partenariat avec les acteurs locaux (collectifs, collèges, écoles, associations, élus, volontaires...)
- Soutenir les initiatives locales (projets, formations, événements...)
- Soutenir et accompagner les élus et jeunes du Conseil Intercommunal des Jeunes (CIJ), dont la troisième édition du la Color Tracks a réuni près de 200 jeunes le 23 août dernier.

Pour ce faire une équipe de quatre animateurs propose toute l'année aux jeunes des activités dans chaque collège deux fois par semaine (activité pédagogique sur le théâtre, les jeux de société ou les ateliers vidéo ou bien éducative comme la lutte contre le harcèlement ou le bon usage des écrans), certains mercredis et/ou week-ends en période scolaire, à chaque période de vacances (sauf Noël) et pendant les grandes vacances des séjours et des mini-camps.

La démarche du service consiste à faire évoluer les jeunes de consommateurs d'activités vers une place d'organiseurs d'actions. Ils deviennent ainsi progressivement des citoyens actifs. Cet engagement se traduit également dans les collectifs qui regroupent à la fois des adolescents, de jeunes adultes mais aussi des parents, des élus, des représentants d'associations locales et d'autres forces vives. Ils s'engagent aux côtés des animateurs et sont impliqués dans l'organisation des actions. A leur actif par exemple, « Destination Nature » dont l'édition 2020 aura lieu à Gamsbsheim le 17 mai 2020, la « caravane des jeux » qui vous accueille chaque mois dans un nouveau lieu, le téléthon ou encore la journée du jeu vidéo.

AMENAGEMENT DES ABORDS DE LA GARE

L'accroissement de la fréquentation des huit gares du territoire situées sur la ligne TER Strasbourg-Lauterbourg a généré des besoins nouveaux en matière de stationnement de longue durée et l'amélioration de l'accès aux points d'arrêt.



Afin de développer l'accessibilité, la multimodalité et l'offre de stationnement, la Communauté de Communes a procédé au réaménagement des abords de six gares concernées, dont GAMSBSHEIM qui voit compléter ses parkings de 33 places ce qui porte à 92 la capacité totale d'aires de stationnement disponibles de part et d'autre de la gare. Un investissement partagé financièrement par moitié entre la Région et le Pays Rhénan.

Pierre GLESS passe la main...

C'est le 6 décembre 1984 que Pierre GLESS est élu président de la Société de Gymnastique (SGG), un peu par la force des choses suite à l'arrêt de Raymond MEYER. Il vient de laisser ses maniques de côté pour des soucis d'épaule, il fait ses armes à la tête du club avec plus ou moins de facilités en étant souvent livré à lui-même.

Il gère à sa manière, l'art de la débrouille dans ses bagages. En parallèle il entraîne les équipes masculines, anime les séances adultes avec Yves EHRMANN, développe les sections jeunes et poursuit sa carrière d'enquêteur social à la CUS.

Son expérience de gymnaste de haut niveau lui permet de gérer l'association en privilégiant l'écoute, la cohésion de son comité directeur et de son équipe de bénévoles.

Ses années de présidence ont vu passer de nombreux événements marquants tels que les organisations exceptionnelles du 100^e anniversaire en 2014 et la construction de la salle spécialisée en 2011/2013. Elles auront également été marquées durant plus de 20 ans par la fonction de « patron ».

A partir de 1997 le club devient employeur et de nouvelles responsabilités viennent compléter sa palette de compétences déjà bien remplie.

En 2014, le CROSA (Comité Régional Olympique et Sportif d'Alsace) lui décerne le titre de dirigeant de l'année, distinction amplement méritée pour son investissement personnel tout au long de ces années.

Lors de l'Assemblée Générale de 2016, il annonce qu'il effectuera son dernier mandat de président et qu'il faudra trouver son successeur durant les 3 années à venir. En 2018 il annonce qu'il dirigera le club avec Sylvie DAUL, afin que celle-ci puisse prendre les rênes dès la prochaine assemblée générale.

Samedi 23 novembre 2019

L'assemblée générale dressant le bilan de la saison 2018/2019 fut sans doute historique et laissera une trace dans l'histoire de l'association et surtout dans celle de Pierre. A l'issue de celle-ci de nombreux témoignages et discours ont souligné l'investissement et le dévouement personnel dont Pierre a fait preuve pour l'association durant les 35 années de présidence.

Dans son intervention il a remercié tous les acteurs qui, de près ou de loin, ont permis à l'association de grandir et devenir le club phare du village avec 500 licenciés de 2 à 85 ans ; il a ensuite souhaité bon courage à Sylvie DAUL à qui il passe le relais en toute confiance et en toute amitié. Se sont ensuite enchaînés les discours de Sylvie, de Yves EHRMANN en tant que Président départemental, d'Hubert HOFFMANN maire de Gamsheim, et de Delphine GLESS, employée du club depuis 22 ans.

C'est par une chaleureuse et intense standing ovation que s'est achevée cette assemblée générale, dédiée aux 35 années de présidence de Pierre GLESS. Il peut aujourd'hui prendre un peu de recul et surtout s'octroyer un repos bien mérité.



De gauche à droite

Yves EHRMANN, Marie-Annick GLESS, Pierre GLESS président d'honneur, Sylvie DAUL la nouvelle présidente fraîchement élue, Hubert HOFFMANN.

Ovation saluant les 35 ans de présidence de Pierre GLESS à la fin de l'Assemblée Générale

Canal Gamsheim 25 ans

Qui aurait parié en 1994, après la diffusion du premier magazine de Canal Gamsheim, que 25 ans plus tard, plus de 200 « Gams'Blattel », documentaires et spéciales, soit plus de 1300 reportages ont pu être visualisés sur les petits écrans.

Le moment est donc venu pour évoquer toutes les personnes qui ont contribué à ces réalisations. Rappelons que **CANAL** est une équipe composée uniquement de bénévoles, et aujourd'hui la seule télé locale « 100 % bénévole ».

D'abord les initiateurs du projet, les passionnés qui ont permis le démarrage, ceux qui ont pris le train en cours, tous ceux qui œuvrent encore actuellement au bon fonctionnement de **CANAL**, bref tous ces bénévoles, qu'ils soient de la première ou de la dernière heure, tous méritent la plus grande considération.

CANAL Gamsheim est aujourd'hui la seule télé locale 100 % bénévole dans le Grand Est!

Les trois présidents qui n'ont pas ménagé leurs efforts :

- Christian Chaumont a essuyé les difficultés du lancement pour mettre l'entreprise sur de bons rails,
- Pierre Wintz permet encore maintenant aux internautes de suivre tout ce qui se passe à Gamsheim et aux alentours,
- Jean-Claude Muller sur la brèche jour et nuit depuis le début, en poste depuis 10 ans, a su profiter de la numérisation du réseau pour mettre sur le petit écran de toute l'Alsace du Nord les événements de notre localité, « Unn doo esch emmer ebs los »,
- les deux maires Paul Hommel et Hubert Hoffmann et leurs conseillers respectifs y ont cru et mettent encore tout en œuvre pour le bon fonctionnement de « Canal Gamsheim ».

Gilbert Riehl,
membre fondateur et vice président



L'équipe de reporters sur le terrain lors du week-end transfrontalier.

Extraits de la lettre adressée aux habitants de Gamsheim en 1995 :

« Votre télévision locale « CANAL GAMBSHEIM » émet depuis le 20 juin 1995.

Ce numéro « ZERO » nous permet de nous présenter, il dure une vingtaine de minutes et passe en « boucles » de 17 à 20 h.

Pour gérer cette télévision locale, nous avons fondé une association de droit local, semblable aux autres associations de la commune que vous connaissez bien.

Elle est ouverte à tous ceux que ce projet intéresse et qui sont prêts à y consacrer un peu de temps. »

La convention applicable au service de télévision Canal Gamsheim conclue entre le Conseil Supérieur de l'Audiovisuel et l'Association du Canal de Télévision locale de Gamsheim a été signée en 1994. Cette convention vient d'être renouvelée jusqu'au 31 décembre 2024.

Retrouvez Canal Gamsheim sur le câble SFR Fibre Box canal 516, ou sur internet : www.canalgamsheim.fr

En vous inscrivant sur notre site, vous serez régulièrement, informés des nouveaux reportages.



Canal Gamsheim, une association présente à la plupart des manifestations communales et associatives.

... de la Mairie

ÉLECTIONS MUNICIPALES 2020

Pour **VOTER** les **15 ET 22 MARS**
vous avez jusqu'au **7 FÉVRIER 2020**
pour **VOUS INSCRIRE SUR LES**
LISTES ÉLECTORALES :



Sur Internet

www.demarches.interieur.gouv.fr,
rubrique « Élections »



En mairie

en personne ou en mandatant un tiers



Par courrier

en écrivant à votre mairie



Informations

www.demarches.interieur.gouv.fr,
www.service-public.fr
ou contactez votre mairie



... des Conseillers Départementaux du Canton de Brumath



L'année qui s'achève aura vu l'Alsace et ses habitants être mis à l'honneur. 2019 restera pour nous toutes et tous comme le commencement d'une nouvelle ère, celle de la Collectivité Européenne d'Alsace actée dans la loi promulguée le 3 août dernier par le Président de

la République. D'ici 2021, cette future collectivité regroupera les Conseils Départementaux du Bas-Rhin et du Haut-Rhin dotés alors de compétences complémentaires et supplémentaires.

Plus proche, plus efficace, plus rapide et plus visible... L'action et les politiques publiques portées par la Collectivité Européenne d'Alsace répondront aux attentes exprimées au quotidien par les alsaciennes et les alsaciens. Attractivité, développement économique, transfrontalier, bilinguisme, tourisme, mobilité... seront très bientôt pensés, gérés et développés à cette échelle et à celle de son espace rhénan. Mais elles ne pourront se construire seules et sans votre aide, aussi vous serez prochainement amenés à prendre part à leur co-construction et à leur déploiement dans le cadre d'une vision et d'un projet global pour l'Alsace. Le lien de proximité qui existe aujourd'hui sur notre canton, entre les habitant(e)s et élu(e)s que nous sommes, sera préservé. 67 et 68 continueront d'exister en tant que territoires et les 80 cantons alsaciens demeureront le périmètre d'élection et d'action de vos représentants départementaux.

2020 sera ainsi la dernière année au cours de laquelle nous viendrons à votre rencontre comme Conseillers Départementaux avant de devenir nous l'espérons vos Conseillers d'Alsace. Elle sera l'occasion de faire le bilan du mandat au service de notre territoire et de l'accompagnement que nous vous apportons à l'amélioration de la vie quotidienne dans ce lien de confiance renouvelé pour lequel nous tenions à vous remercier en vous souhaitant tous nos meilleurs vœux pour cette nouvelle année.

E glückliches Nejes Jahr in Ejch àlli..

Christiane WOLFHUGEL & Etienne WOLF
Conseillers Départementaux du canton de Brumath

... du Député Vincent THIÉBAUT



Chère concitoyenne, cher concitoyen,

À l'écoute des citoyens

« Sois constant dans tes actions et fidèle dans tes promesses », j'ai fait mien ce proverbe. Mon engagement est d'être proche de tous les citoyens, entreprises, associations..., et à l'écoute des besoins de la population. Je travaille en harmonie avec tous les élus de notre territoire. Je suis présent dans les communes lors de cérémonies

officielles, d'inaugurations, de fêtes d'associations ou de villages, des fêtes des aînés ou des écoles, des vœux pour la nouvelle année, de compétitions sportives, ... Et avec mon équipe, nous rencontrons les citoyens lors des 218 permanences dans les 42 communes de la 9ème circonscription du Bas-Rhin.

Des résultats concrets

Nous l'avons dit et nous l'avons fait. À mi-mandat, 85 % de notre programme a été engagé. Les députés votent les lois et celles-ci ont un impact direct sur les citoyens.

Pour notre 9ème circonscription du Bas-Rhin, le chômage est à 5.8 % et depuis mai 2017, il y a eu 1 449 entreprises créées et une augmentation de plus de 9 % de la surface agricole en agriculture biologique. La baisse de la taxe d'habitation (174 € en 2018, 251 € en 2019) y sera en moyenne de 570 €.

Enfin, dans le Bas-Rhin environ 80 000 personnes bénéficient d'un chèque énergie en moyenne de 200 € et 3 000 personnes ont bénéficié de la prime à la conversion automobile en moyenne de 1 735 €.

À mi-mandat, nous avons augmenté le pouvoir d'achat des Français (en moyenne de 853 € en 2019) notamment des plus modestes. Nous avons accéléré la transition écologique, investi comme jamais dans l'éducation, redynamisé notre économie et fait baisser le chômage, lancé une transformation profonde de notre système de santé et redonné à la France sa voix en Europe. Tant d'autres chantiers sont en cours, comme l'égalité femme-homme, la réforme nécessaire des retraites et de l'assurance-chômage, la réorganisation des services publics...

Le Grand débat national

Sur notre 9^e circonscription du Bas-Rhin, il y a eu 11 Grands Débats Nationaux au printemps. La participation et l'implication des citoyens ont été très fortes. Vos propositions sur la vie économique et sur les conséquences du réchauffement climatique ont été nombreuses, éclairées et ingénieuses. Je les ai transmises et soutenues à Paris. Je m'en inspire très souvent dans la Commission du Développement durable et de l'Aménagement du territoire de l'Assemblée nationale dont je suis membre.

La Collectivité Européenne d'Alsace

La Collectivité Européenne d'Alsace est le résultat d'un travail mené en collaboration avec l'ensemble des acteurs du territoire ainsi que d'une série d'échanges, auxquels j'ai activement participé, avec les services de l'Élysée et de Matignon. Cette création entrera en vigueur le 1er janvier 2021. Elle répond aux enjeux spécifiques de notre territoire, comme les échanges linguistiques et commerciaux quotidiens avec le bassin rhénan.

Chaque fin d'année est un moment précieux : nous permettre de faire une pause et de prendre le temps de vivre ces moments particuliers et privilégiés avec nos proches et nos familles.

Je vous souhaite à tous pour l'année 2020, bonheur, santé, joie et réussite.

A güeti Rutsch ins Nejes Jahr.

Vincent THIÉBAUT
Député



Quelques nouvelles sur le fonctionnement de l'EcRhin

Depuis sa mise en fonctionnement en 2013, l'EcRhin s'anime, tous les jours de la semaine, d'activités dans les salles sportives ainsi que du côté des espaces culture et loisirs.

Certaines associations locales et l'Ecole de Musique y pratiquent régulièrement leurs activités, les classes élémentaires de l'école III au Rhin s'y rendent également pour des découvertes sportives selon leur programme pédagogique de l'année : école de cirque, initiation au handball, basket, gymnastique...

Quelques fêtes et manifestations marquantes se sont déroulées dans ce complexe de plus de 5000 m² :

- La première a été le concert pour les 100 ans de la Musique Harmonie de Gombsheim, au cours duquel l'auditoire a découvert la qualité de l'acoustique, objectif essentiel fixé pour la salle culturelle.
- La Société de Gymnastique a eu la fierté d'accueillir des compétitions départementales et régionales, la distribution des lieux lui permettant d'offrir aux gymnastes une salle d'entraînement pour l'échauffement à côté de la salle multisports où se déroulent les compétitions, ce qui est un réel confort dans ce genre de manifestations.

Outre les concerts de la Musique Harmonie, les évènements communaux organisés chaque année, la scène de l'EcRhin a brillé de mille feux et les murs de la salle culturelle ont vibré au son de répertoires musicaux variés, d'applaudissements et de rires :

- Des artistes nationaux et internationaux s'y sont produits pour des concerts et spectacles réunissant près de 600 personnes
- Des particuliers, des entreprises ou des associations ont choisi ce lieu pour leurs fêtes, leurs manifestations, leurs conférences ou réunions avec ou sans restauration.

C'est avec une grande exigence que la Commune de Gombsheim entretient les espaces et les locaux de cet équipement pour qu'il reste un bel écran (EcRhin) où l'on a plaisir de se rencontrer, de pratiquer un sport, de s'adonner à un loisir et d'organiser des fêtes, des évènements de qualité et inoubliables...

Les mêmes sérieux et respect des lieux sont attendus des responsables occupants ou organisateurs d'évènements : ils s'engagent à encadrer de manière responsable et sécuritaire les activités et les manifestations ainsi que le public ou les invités.

L'EcRhin sert de base de vie de travail à l'équipe de conciergerie composée de 2 agents : Anny RAEPPEL et Yves STRASBACH. Une équipe dynamique qui assure la gestion et l'entretien des salles communales (salle polyvalente et l'EcRhin) ainsi que le relais entre l'occupant et l'administration communale avec un accueil et un service de qualité, de bons conseils et le suivi du déroulement des occupations.

Le constat des organisateurs d'évènements, des locataires occasionnels et du public qui fréquentent l'EcRhin que ce soit pour du loisir, du sport ou de la culture, est le même : ce complexe répond à leurs attentes car il détient une belle fonctionnalité dotée de charme et osons le dire d'une certaine classe...



• • • Il se passe toujours quelque chose à Gamsheim • • •

Mai - Juin - Juillet - Août



Boum des explorateurs - GRAINES D'EXPLORATEURS.



Commémoration de l'armistice 8 mai 1945. COMMUNE DE GAMBSHEIM.



Pièce de théâtre en français - LES ATELIERS DU SABLIER.



Concert de l'orchestre ECOLE MUNICIPALE DE MUSIQUE sous la direction de Raphaël SCHNOERING.

Le week-end du 22 et 23 juin, le Rhin et ses alentours étaient à la fête

Pour aboutir à ces journées festives, de nombreuses réunions ont été nécessaires en interne et avec les différents partenaires sur plusieurs mois. Il est à souligner le grand investissement des communes de Gamsheim et Rheinau ainsi que du comité directeur et le personnel de Passage309, porteur du projet européen.

Le samedi 22 juin la cérémonie du jumelage, la soirée d'animation assurée par les associations de Gamsheim et Rheinau et le feu d'artifice très impressionnant sur le Rhin ont mis en valeur l'amitié franco-allemande.

Le lendemain, la journée a débuté avec une cérémonie œcuménique sous le chapiteau avant l'inauguration de la traversée sécurisée du Rhin pour les piétons et cyclistes, rassemblant de nombreuses personnalités des instances européennes, nationales, régionales et départementales.

Les animations proposées :

- Le vélo était à l'honneur puisque le Conseil Départemental a organisé sa fête du vélo sur le site, les parcours fléchés des 2 côtés du Rhin ont été réalisés par l'association Cyclo Evasion de Gamsheim,
- les partenaires du site Voies Navigables de France et EDF-CERGA ont organisé des visites guidées qui ont remporté un vif succès,
- A la passe à poissons des visites contées ont ravi le public plus jeune,
- Le stand de maquillage n'a pas désempilé ainsi que le stand des associations de pêche et des exposants faisant la promotion du vélo, des circuits cyclables et du tourisme.
- Des concerts sous le chapiteau ont rythmé l'après-midi :
 - Virginie SCHAEFFER & Band • JAW DROP • PARK & RIDE



L'équipe organisatrice issue des communes de Gamsheim et Rheinau et de Passage309. Markus BOGNER (Rheinau), Michael WELSCHÉ, Hubert HOFFMANN, Anne EICHWALD (trésorière de Passage309), Marc ACKER (Gamsheim), Léa LANGLOIS (chargée de mission Passage309)
Absents de la photo : Roland MUNDEL (Rheinau) et Alfred GEISSLER (suivi administratif Passage309)



Après la cérémonie œcuménique et transfrontalière, bénédiction des passerelles pendant l'inauguration. (de gauche à droite) Pastoral référent Martin WETZEL de Rheinischhoffsheim, Pfarrerin Dagmar BERTRAM de Bodersweier Zierolsheim, le Curé Irénée VALACHIE de la Communauté de Paroisses de Honau, Le Pasteur Claude CONEDERA de la Paroisse protestante du Ried Nord.



Le chant des deux rives interprété par Virginie SCHAEFFER.



Cycles Feldis – découverte de la bicyclette électrique. Portes ouvertes des partenaires du site : EDF – CERGA et VNF. Animations musicales : JAW DROP.



Fête de la musique - GAMBSHEIM ANIMATION.



Sortie au Parc Animalier de Merlet - CLUB DE L'AMITIE.

Séjour aux Houches - Haute Savoie - CLUB DE L'AMITIE.



Tournoi de badminton - LES VOLANTS DU RHIN.

Concours de labour à la ferme du Grand Chêne - La remise de prix. JEUNES AGRICULTEURS DU CANTON DE BRUMATH.



A la zone de loisirs cet été, les baigneurs ont découvert un concept original : une caravane gamie de jeux et décorée par les jeunes qui s'est installée à plusieurs reprises au bord du plan d'eau. Les animateurs jeunesse du Pays Rhénan proposaient divers jeux de société pour passer un bon moment à s'amuser entre amis ou en famille.



Concert de fin de saison - TENNIS CLUB.

Ecole Maternelle « Le Bitzig »

Durant toute l'année scolaire, les élèves ont participé à différentes activités. Ils ont ainsi pu enrichir leurs connaissances dans les différents domaines d'apprentissage.



Découverte des instruments, danse, conte musical... à travers les spectacles.



Chorégraphies élaborées par les élèves pour Carnaval.



Coopération pour résoudre les défis lors de la Semaine des Mathématiques.



Sortie à Point d'Orgue, à Marmoutier

Découverte des instruments de musique, dont l'orgue. Création d'un tubophone, avant d'en jouer.



Fête de fin d'année



Concert des élèves pour débiter la soirée.



Jeux dans la bonne humeur.



Du groupe scolaire Ill au Rhin

Les classes de maternelles



Pour les sections des moyens et grands : Ateliers décloisonnés : manipulations autour de la sensation de chaud et de froid, activités avec les IPad...



En mars pour les sections des moyens et les grands ainsi qu'une classe de CP : semaine poney.



En avril pour les sections maternelles « grands » et « moyens » : observation de la faune et de la flore dans la forêt du Steinwald.



En novembre : les sections des grands de maternelle et les CP en visite au Vaisseau à Strasbourg.



Elevage d'escargots dans une classe de maternelle grande section



En janvier : Partage de la galette des rois



Bal de carnaval



En juin : Spectacle « Charablaba l'arbre à histoires » de la compagnie Houppz pour les enfants de maternelle, et des classe élémentaires : création d'histoires avec les enfants.



En juin à la Fête de la musique : sur le podium, les maternelles interprètent plusieurs chants avec les élèves des classes élémentaires.



En juillet : Mini olympiades dans la cour de l'école. Bravo les champions en herbe!

du groupe scolaire Ill au Rhin

Les classes élémentaires



En janvier : semaine ski de fond en Forêt-Noire pour les deux classes de CM2.



Début mars : éducation à la nature et confection de nids dans la forêt du Steinwald avec le CINE de Munchhausen pour les classes de CP et ULIS.



En avril : les classes de CP fêtent le 100^e jour de classe.



En mars : les deux classes de CE1 étaient partis en classe patrimoine au Haut-Koenigsbourg ; une semaine en immersion dans le château pour découvrir certaines facettes de la vie au Moyen-Age : techniques de construction, armes, vie quotidienne, art.



En mai, les classes de CP et CE1 à l'EcRhin, elles ont participé au « défi gym » qui clôturait le cycle de gymnastique encadrées par Delphine GLESS.



Juin : sortie au parc de Sainte-Croix pour les classes de CP et ULIS.



Les classes de CM2 devant le monument aux morts de Gamsheim : travail de mémoire à l'occasion des commémorations, participation à la cérémonie le 8 mai, visite du Mémorial de Schirmeck en juin.



En septembre : rentrée en musique avec les professeurs de l'école municipale de musique qui présentent leurs instruments aux élèves du groupe scolaire qui les remercient avec le chant « C'est la rentrée ».



En octobre : rencontre avec la famille SCHWOERER (les parents et leurs 5 enfants) qui parcourt notre planète en voilier, à bicyclette et à pied depuis 15 ans pour témoigner de sa beauté et proposer des actions pour la préserver.



Carnaval à l'école.



19 mars : cross au plan d'eau avec l'école Soufflenheim. Cette année, la classe de CE2B (Gamsheim) remporte le challenge JF Blattner.

Début mai, les pompiers de Gamsheim et des villages avoisinants interviennent pour un exercice incendie grandeur nature : simulation d'un feu de poubelle dans une des salles de classe. Après l'exercice, les enfants approchent les véhicules et les CM2 échangent avec les pompiers.

de l'accueil périscolaire « Les frimousses »

Une belle année 2019 pour les Frimousses de GAMBSHEIM où détente, découverte et amusement étaient au rendez-vous.

La fin de l'année scolaire 2018/2019 a été riche en événements :

- une sortie à Funny World en Allemagne,
- la KERMESE et la présentation sous forme d'une exposition du Projet « Le Street Art à travers le monde », mené par Mélanie, notre apprentie BPJEPS (Brevet Professionnel Jeunesse de l'Education Populaire et de Sport) ,
- le spectacle des enfants en maternelle sur le thème du « Roi Lion », projet mené par Mégane, cette journée s'est clôturée par une BARBECUE PARTY où de nombreuses familles se sont retrouvées et ont passé un moment convivial et festif en compagnie de l'équipe d'animation. Une belle manière de dire au revoir à notre « bon vieux périscolaire » du 11 rue du Cimetière.

Septembre : une nouvelle année scolaire qui démarre, marquée bien évidemment par l'implantation de l'Accueil de Loisirs Périscolaire dans les nouveaux locaux au sein du groupe scolaire de l'III au Rhin, rue de l'école.

Après quelques semaines d'adaptation, nous voilà tous bien installés, place aux activités : décoration des locaux, préparation d'une soirée Halloween avec les enfants de CM1/CM2, ateliers créatifs en tout genre....



Evolution d'une amitié transfrontalière vers un jumelage

Sur la stèle, installée à côté de l'écluse et intitulée « Les Mains », sont gravés ces mots de Robert Schuman :

« L'Europe ne se fera pas d'un coup, ni dans une construction d'ensemble, elle se fera par des réalisations concrètes créant d'abord une solidarité de fait ».

Depuis fort longtemps, les responsables politiques français et allemands à tous les échelons administratifs (municipal, départemental, régional, national et international) se sont mobilisés pour mener à terme des projets très importants comme la construction du barrage sur le Rhin avec son usine hydro-électrique, ses écluses, la passe à poissons, et tout récemment les passerelles sécurisées pour piétons et cyclistes. Les associations se rencontrent, un partenariat amical s'est installé entre Gamsbheim et Rheinau...

Un travail de longue haleine mené par des hommes et femmes passionnés pour permettre des réalisations très concrètes.

Alors, pourquoi aller chercher au loin ce qui est à portée de main juste en traversant le pont !

« Zwische de Litt' vùn hiwwe ùn driwwe »

C'est donc, tout naturellement qu'est venue l'idée d'un jumelage entre Gamsbheim et Rheinau.

« Zwische de Litt' vùn hiwwe ùn driwwe »

A l'initiative des Maires Hubert HOFFMANN et Michael WELSCHÉ, soutenus par les deux conseils municipaux, ce jumelage vise à inscrire les relations transfrontalières, la coopération franco-allemande entre communes riveraines du Rhin, dans la durée et dans l'avenir.

Tous ces bâtisseurs ont posé les jalons, ont apporté leurs pierres à l'édifice qui tel un fil d'Ariane a conduit à la signature de la Charte de Jumelage le 22 juin 2019.

Ces quelques illustrations, exposées lors de la fête du jumelage, rappellent la genèse des réalisations transfrontalières passées et illustrent les liens humains étroits tissés au fil des années justifiant pleinement ce jumelage; des témoignages historiques qui sont désormais gravés dans le marbre.

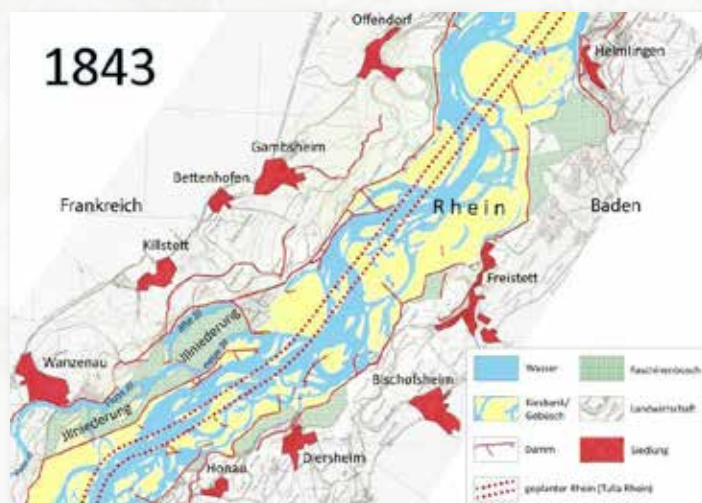
Les 22 et 23 juin, une exposition réalisée par Marie Rose MUSSIG (adjointe au maire de Gamsbheim) et Dirk WACKER (archiviste de Rheinau) retraçait en images la naissance de cette amitié.

Sources des documents :

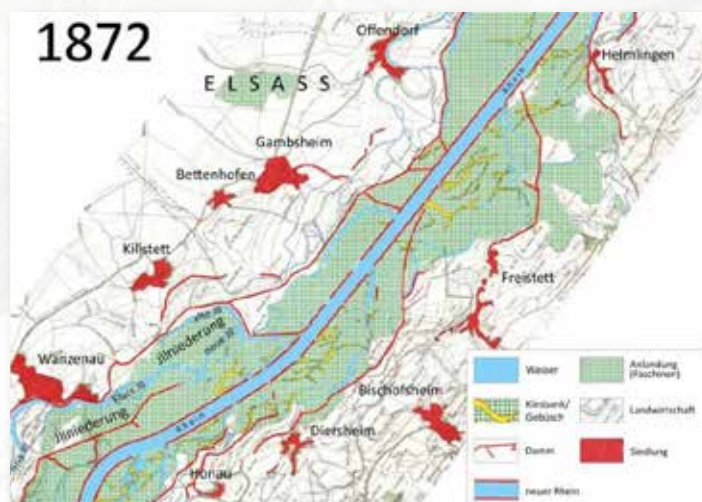
Joseph MARTZ : Président des "Amis du Livre" et Richard JUNG Hermann KIEFER : journaliste et historien de Freistett — Rheinau
Les archives de Gamsbheim et Rheinau



Les 3 historiens qui, déjà, à l'époque de la revue « Passage » ont décrit et rapporté dans de nombreux articles cette amitié naissante entre les associations et les communes des deux rives du Rhin.



Le Rhin avant (1843) et après (1872) les travaux de correction par TULLA



1875 - L'ancien pont sur bateaux près de Freistett. Inauguré par les communes de Gamsbheim et Freistett



1968 - Première rencontre officielle des deux conseils municipaux de Gamsbheim et Freistett. Maire de Gamsbheim : Raymond NONN
Des rencontres régulières ont eu lieu au fil du temps et des mandats municipaux successifs.



1973 - Construction du barrage
800 personnes travaillèrent à cette construction



1974 - Fermeture du Rhin le 7 mars à 16h



1974 - Grande fête populaire sur le Rhin le 1^{er} mai,
animée par les associations de musique
de Gamsbsheim et Freistett



1977 - Inauguration du Monument SCHUMAN en présence du président de la république
française Giscard d'Estaing. « Les Mains », stèle en cuivre martelé



1984 - Inauguration de la borne frontière symbolique en souvenir du comblement du Rhin
en 1974. Maire de Gamsbsheim : Paul HOMMEL



1993 - Suppression de la douane, en janvier.



2006 - création de PASSAGE 309,
association transfrontalière de
développement du site rhénan
Gamsbsheim Rheinau et environs
2007 - Inauguration de la mise en
tourisme de la Passe à poissons,
après des années d'un travail
commun transfrontalier pour monter
un projet obtenant l'approbation et les
aides financières de l'Europe
A l'origine du projet les maires de
Gamsbsheim et Rheinau : Hubert
HOFFMANN et Meinhard OBERLE,
respectivement président et vice-
président de Passage 309.



2016 - Notification du financement européen pour le projet « Traversée sécurisée du
Rhin pour cyclistes et piétons entre Gamsbsheim et Rheinau », 24 février
Madame Barbel SCHÄFER, Présidente du Comité de suivi du Programme INTERREGV
et Régierunspräsidentin de Freiburg, remet la notification à Hubert HOFFMANN et
Michaël WELSCHÉ, maires de Gamsbsheim et Rheinau.

Journée de rencontre amicale des conseillers municipaux
de Gamsbsheim et Rheinau, visite du Parlement Européen.





22 et 23 juin JUMELAGE GAMBSHEIM



L'île de la passe à poissons (au milieu du Rhin) a été créée pour :

- l'amitié franco-allemande (cérémonie du jumelage)
- la nécessité de structures pour déplacements
- la découverte des territoires sur les deux rives



RHEINAU et INAUGURATION « Les Passerelles »



...é le théâtre de 2 journées festives, prônant :
...lage),
...s doux (inauguration des passerelles)
...s du Rhin (parcours de vélo)



• • • Fête du jumelage, de l'amitié... • • •



Le 22 juin 2019, les communes Gamsheim et Rheinau ont écrit une nouvelle page de leur histoire partagée depuis de nombreuses années, en scellant leur amitié par un jumelage transfrontalier.

Cette fête, où les habitants des 2 collectivités étaient conviés, s'est déroulée sur l'île de la passe à poissons apprêtée pour l'occasion d'un grand chapiteau et d'éléments décoratifs aux couleurs des drapeaux français et allemands et des blasons des deux communes.

La cérémonie a débuté par la lecture et la signature de la charte de jumelage par les 2 maires, Hubert HOFFMANN et Michael WELSCHE, un grand moment d'émotion ponctué par le dévoilement d'une œuvre d'art, symbole de cette amitié réalisée par l'artiste Marianne SCHWAB.

Ensuite un beau programme culturel, sportif et festif présenté en bilingue par les animateurs Fanny et David GEFFRE, était proposé sous le chapiteau comble.

Les associations des deux côtés du Rhin, déjà en relation amicale, les écoles et les bibliothèques ont assuré le spectacle sur scène au cours d'une soirée fort conviviale.

Un feu d'artifice, en fin de soirée au milieu du Rhin, a rajouté une note féérique et explosive à cette journée chargée d'émotions, de rencontres et d'échanges transfrontaliers.

L'amitié GAMSHEIM-RHEINAU est désormais assise sur de belles fondations.



Marianne SCHWAB



Georgette PAULUS
Lecture du poème en alsacien strasbourgeois « Vum Babbe Rhin sine Noochbre » de Gustave Mühl écrit à l'occasion de l'inauguration du pont entre Freistett et Gamsheim le 22 aout 1875.



Fanny



David



Le personnel des bibliothèques



Sections des sapeurs-pompiers



Les associations d'arboriculteurs



Les associations de danses folkloriques

Merci à tous les bénévoles qui se sont investis aux côtés des organisateurs :

- en assurant la gestion des parkings, les allers-retours des navettes, le fléchage des parcours cyclables,
- en prêtant main forte pour l'installation et le rangement des matériels
- en participant à l'animation au cours de ce week-end mémorable

Un grand bravo aux artisans qui ont préparé pendant des heures le feu d'artifice, symbolisant la force de cette amitié transfrontalière et l'ampleur de l'enjeu européen du site.

Les chefs d'orchestre qui à tour de rôle ont dirigé l'orchestre de jumelage et les responsables des formations musicales



Les chorales



Les écoles (enfant de 8 à 11 ans)



Les associations théâtrales



Les clubs de gymnastique

Concert d'une heure avec l'orchestre du jumelage (130 musiciens) composé de 5 formations musicales : les harmonies de Gamsheim - Freistett - Diersheim - Linx - Rheinbischoffsheim





Projet Européen

La traversée sécurisée du Rhin pour piétons et cyclistes entre Gamsbheim et Rheinau, appelée LES PASSERELLES



Gamsbheim Rheinau

Initiée, portée et pilotée par l'association transfrontalière Passage309, cette infrastructure est à présent opérationnelle. Elle a rassemblé des partenaires publics et privés, chacun avec son expertise et son savoir-faire.

Les enjeux de cette réalisation

- Sécuriser la traversée du fleuve pour piétons et cyclistes
- Réduire la pression de l'automobile en encourageant la pratique du vélo
- Proposer un espace de promenade apaisé et agréable au-dessus du Rhin dans le respect de l'esthétique du site.

Les travaux :

<p><u>La voie verte au niveau des écluses</u> Maître d'ouvrage : Conseil Départemental du Bas-Rhin Nature des travaux : Démolition et reconstruction des deux ponts routiers avec la création d'une voie verte (piétons et cyclistes) en surlargeur au niveau des écluses. Des ouvrages de franchissement de l'Ill ainsi qu'un accès à l'usine hydroélectrique sont venus compléter le projet. <i>Durée des travaux : 7 mois, de février à août 2018</i> <i>Longueur de chaque pont : 25,40 m</i> <i>Largeur de la voie verte : 3,50 m</i></p>	<p><u>Voie verte sur l'île de la passe à poissons</u> Maître d'ouvrage : Conseil Départemental du Bas-Rhin (côté français) et Regierungspräsidium Freiburg (côté allemand) Nature des travaux : Réutilisation de la voie existante qui dessert le parking de la passe à poissons et les installations de l'usine; la piste cyclable décrit un large cercle et mène au lieu symbolique qui marque la frontière franco-allemande. <i>Durée des travaux : par étape d'octobre 2016 à juin 2019</i> <i>Longueur : 450 m; largeur : 5 m</i></p>
<p><u>Passerelle centrale hydroélectrique</u> Maître d'ouvrage : Conseil Départemental du Bas-Rhin Nature des travaux : Conception, fabrication et pose d'une passerelle en aluminium d'une seule portée qui enjambe un bras du Rhin à l'aval de la centrale hydroélectrique de Gamsbheim. <i>Durée de la pose : une matinée</i> <i>Longueur de la passerelle : 63 m; largeur : 3 m; poids : 30 tonnes</i> <i>Une des plus grandes passerelles en aluminium d'Europe</i></p>	<p><u>Passerelle – barrage mobile</u> Maître d'ouvrage : Regierungspräsidium Freiburg Nature des travaux : Conception, construction et pose d'une passerelle mixte acier-béton au-dessus d'un bras du fleuve à l'aval du barrage mobile. <i>Durée des travaux : 9 mois de février à octobre 2018</i> <i>Longueur : 144 m; largeur : 3,50 m</i></p>



Fonds européen de développement régional (FEDER)



Office de Tourisme du Pays Rhénan

L'Office de Tourisme du Pays Rhénan travaille toute l'année à valoriser l'offre touristique du territoire à l'échelle locale, mais également nationale et transfrontalière. La structuration s'est poursuivie en 2019 et de beaux projets ont vu le jour. Les collaborations avec les partenaires socio-professionnels, avec la Communauté de Communes, l'association Passage309, et l'Union des Professionnels de l'Espace Rhénan (UPER) enrichissent chaque jour notre offre.

NOUVEAUTES !

ESCALES au bord du Rhin :
le magazine de destination
touristique du Pays Rhénan

www.visitpaysrhenan.alsace :
le site internet dédié au tourisme
en terre rhénane



Nos activités en 2019 :

- **Accueil et conseil en séjour** dans les bureaux d'information touristique de Gambenheim et de Soufflenheim
- **Editions** : le magazine de destination touristique, le guide des hébergements et de la restauration, le guide mensuel des animations, le calendrier des festivités de Noël, les balades ludiques, les dossiers de presse, les chasses aux trésors de Noël
- **Mise à jour permanente de la base de données régionale** des offices de tourisme
- **Création du site Internet de l'Office de Tourisme du Pays Rhénan** : www.visitpaysrhenan.alsace et animations des réseaux sociaux
- **Relations Presse** : accueil de journalistes et d'influenceurs (blogueurs) sur le territoire
- Poursuite de l'élaboration du **schéma d'installation de Relais Informations Services** (panneaux touristiques) pour des communes du Pays Rhénan
- **Zone de Loisirs du Staedly** : développement de l'offre par l'amélioration de la qualité d'accueil et des services aux campeurs et aux baigneurs.
- **Cyclotourisme**
 - o Création de circuits cyclo touristiques sur l'ensemble du Pays Rhénan
 - o Offre de location de vélos sur le territoire : Offendorf, Soufflenheim, Roeschwoog
 - o Participation à des événements sur le cyclotourisme : fête transfrontalière d'inauguration des passerelles au Rhin 23 juin, le Vélo Gourmand 22 septembre
 - o Campagne d'information – rencontres et déploiement du label « Accueil Vélo »
- Accompagnement des communes dans le cadre du **schéma des itinéraires pédestres**
- **Campagne photographique** valorisant l'activité du **tourisme nautique**
- **Valorisation et promotion de l'artisanat potier** :
 - o Participation au comité de pilotage du Département pour l'accompagnement des potiers
 - o Création du circuit touristique à Soufflenheim « Le Tour des potiers » et de sa brochure
 - o Participation à des événements promotionnels : marchés de potiers à Strasbourg, de Soufflenheim, salons...
- **Evénements promotionnels** :
 - o Forum des associations à Soufflenheim
 - o Salon Offerta à Karlsruhe
 - o Participation aux marchés de Noël de Drusenheim, de Freistett et à la Sainte Lucie à Soufflenheim
- Gestion et suivi de la taxe de séjour
- Veille touristique

Projets pour 2020 :

- Dossier de classement de l'Office de Tourisme et de labélisation « Accueil Vélo »
- Création d'une carte touristique transfrontalière avec les itinéraires cyclables et pédestres
- Programme d'animations estivales au Pays Rhénan
- Elaboration et commercialisation de kits (cabas et contenants durables) promotionnels
- Accompagnement de l'association Passage309 pour les projets transfrontaliers
- Accompagnement des communes de Kilstett et de Dalhunden dans le cadre du schéma des itinéraires pédestres intercommunal
- Etude pour la faisabilité de la labélisation du Port d'Offendorf en Pavillon Bleu
- Et bien d'autres...

OFFICE DE TOURISME DU PAYS RHÉNAN :

Siège social :

32 rue du Général de Gaulle - 67410 DRUSENHEIM

Contact :

accueil@ot-paysrhenan.fr

Bureau d'Information Touristique de Gambenheim

Écluses du Rhin - 67760 GAMBSHEIM - Tél. 03 88 96 44 08

Bureau d'Information Touristique de Soufflenheim

20B Grand Rue - 67620 SOUFFLENHEIM - Tél. 03 88 86 74 90



Passé à poissons

✓ La fréquentation annuelle : un niveau de fréquentation qui se stabilise depuis 2012

En 2019, **10 248** visiteurs sont venus découvrir les espaces visiteurs de la passe à poissons.

L'adhésion des publics au projet environnemental et l'attractivité du site en période de migration des poissons lui permettent en effet de maintenir un niveau de fréquentation stable, cumulant depuis l'ouverture en 2007 pas moins de 168 564 visiteurs.

✓ Les grands rendez-vous transfrontaliers 2019 : des événements propices au développement des publics :

► Fête transfrontalière - 22 et 23 juin 2019 :

pas moins de 1636 visiteurs ont profité des portes ouvertes de l'espace muséographique de la passe à poissons.

► Vélo gourmand et la place gourmande de la passe à poissons - 22 septembre 2019 :

La randonnée à vélo était ponctuée, dans l'ensemble, par onze places festives et gourmandes dont la passe à poissons, sur laquelle une dégustation de jus de fruit local, la vente de poteries artisanales de Soufflenheim et la découverte de la passe à poissons étaient à l'ordre du jour.

Environ 500 participants, familles, cyclistes amateurs et professionnels des deux rives du Rhin, ont découvert ce jour-là la passe à poissons et ses espaces visiteurs.

✓ Animations et expositions :

► Expositions photographiques :

En 2019, la passe à poisson était heureuse de présenter à son public les travaux de deux photographes talentueux :

« La vie autour du Rhin et Les carpes dans la peau » du 3 mars au 29 avril 2019 – Photographe : Benoît Delatre

« Le petit Ried Rhénan » Du 1^{er} septembre au 13 octobre 2019 – Photographe : Aurélien Ebel

► Visites guidées de l'ensemble de la passe à poissons :

Le 17 avril 2019, des visiteurs français et allemands ont eu l'occasion d'accéder à l'ensemble de l'installation (entrées, bassin de répartition, extérieurs de la microcentrale, nasse de piégeage, bassins successifs,...) en compagnie d'un guide professionnel.

► Noël à la passe à poisson :

Le 7 décembre 2019, un atelier a permis aux enfants de tout âge de rédiger et illustrer leur lettre au Père Noël. En parallèle les visiteurs ont pu profiter de notre boutique éphémère, l'échoppe de l'Avent !



Exposition photographique : Aurélien EBEL.



Passage de la piste cyclable.



Visite guidée.





Nouvelles de l'action "J'aime ma forêt"

« J'aime ma forêt »

En janvier deux actions symboliques, pour sensibiliser les Gambsheimois, ont été menées dans la forêt du Steinwald par le collectif « J'aime ma forêt » en partenariat avec la Commune de Gambsheim et l'Office National des Forêts :

- Le 6 janvier, le premier arbre a été planté, un chêne pédonculé. Une promenade instructive a permis de montrer les dégâts causés par la maladie du frêne dans notre forêt
- Fin janvier des élèves de l'école III au Rhin ont été accueillis dans la forêt. Après quelques explications sur l'état de la forêt, ils ont procédé à des plantations.

En octobre une soirée « Elsasser Owe » (la deuxième soirée divertissement de l'action) a connu un bon succès.



La forêt est malade nous sommes tous concernés... Alors nous voulons la sauver.

Le fruit total récolté par plusieurs manifestations et les dons s'élève à presque 13000 €.

La 1^{ère} plantation par les bénévoles a eu lieu le 14 décembre à la parcelle 1. 250 arbres, un mélange de chênes-noyers-merisiers.

Dans une ambiance de copains et avec un résultat de pros.

La matinée s'est terminée par une soupe de petits pois garnie.

Les organisateurs sont très satisfaits du résultat et ne demandent qu'à refaire au plus vite d'autres actions.

« Un grand bravo à vous tous ».

Dominique et Jean ZINCK



« Je suis le bois »
Je l'accompagne toute ta vie même au lit
En été tu cherches l'ombre
sous mon feuillage
En hiver je te chauffe.
Et je serai présent
lors de ton dernier voyage
Alors prends soin de moi.
Merci!



• • • Nouveaux espaces • • • scolaires et périscolaires



Belle ouverture des salles du périscolaire sur les espaces verts.



Salle de restauration périscolaire, ouverture sur le jardin



Vestiaires de l'école maternelle
Ambiance chaleureuse des boiseries dans les espaces communs



Patio, puits de lumière



Cour de l'école maternelle.
Protégées du soleil direct, toutes les classes bénéficient d'une sortie vers la cour.



Salle de classe maternelle, large ouverture sur la cour.



Vue sur la cour et les baies vitrées des classes maternelles.



Inauguration - Après des mois de travaux, le 30 août les 3 nouvelles classes de maternelle et le nouvel accueil périscolaire (120 enfants) ont été inaugurés sous un beau soleil. A la rentrée de septembre, les lieux ont été investis par les enfants qui d'emblée se sont sentis à l'aise et en ont pris possession avec ravissement.

La Communauté de Communes a souhaité soutenir la création de 370 places supplémentaires en Périscolaire sur le Pays Rhénan. Gamsheim a bénéficié d'un fonds de concours de 390 000 € pour la création de 60 nouvelles places, ce qui porte sa capacité d'accueil à 120 enfants.

Réaménagement des abords du Groupe Scolaire III au Rhin

Les travaux aux abords des deux écoles du groupe scolaire de L'III au Rhin et du nouveau périscolaire ont été réalisés durant l'été de juin à septembre 2019.

Ces travaux avaient pour objectif d'améliorer le stationnement, la circulation mais également la sécurité et le cadre de vie aux abords de l'église, des écoles, de la poste et autres commerces de proximité.

Ainsi, les parents qui vont à l'école maternelle peuvent désormais accéder à une boucle à sens unique permettant un stationnement à durée limitée de 15 minutes afin de déposer et récupérer les enfants par un cheminement piéton sécurisé qui a été créé à l'arrière de l'église.

Pour l'école élémentaire, un dispositif de dépose-minute est aménagé rue de l'Ecole. Des stationnements complémentaires ont également été créés à proximité de la poste et des places restent également disponibles dans les rues de l'Ecole et Maréchal Leclerc.

Un bilan global des possibilités de stationnement sur le quartier montre une amélioration avec une évolution de 96 places à 120 places.

La zone de rencontre située au niveau du parvis de l'école implique une limitation de la vitesse à 20km/h avec priorité aux piétons et cyclistes.

Afin que chacun puisse utiliser ces nouveaux espaces dans les meilleures conditions, nous comptons sur la courtoisie, le civisme et le respect des consignes d'utilisation de ces différents espaces.



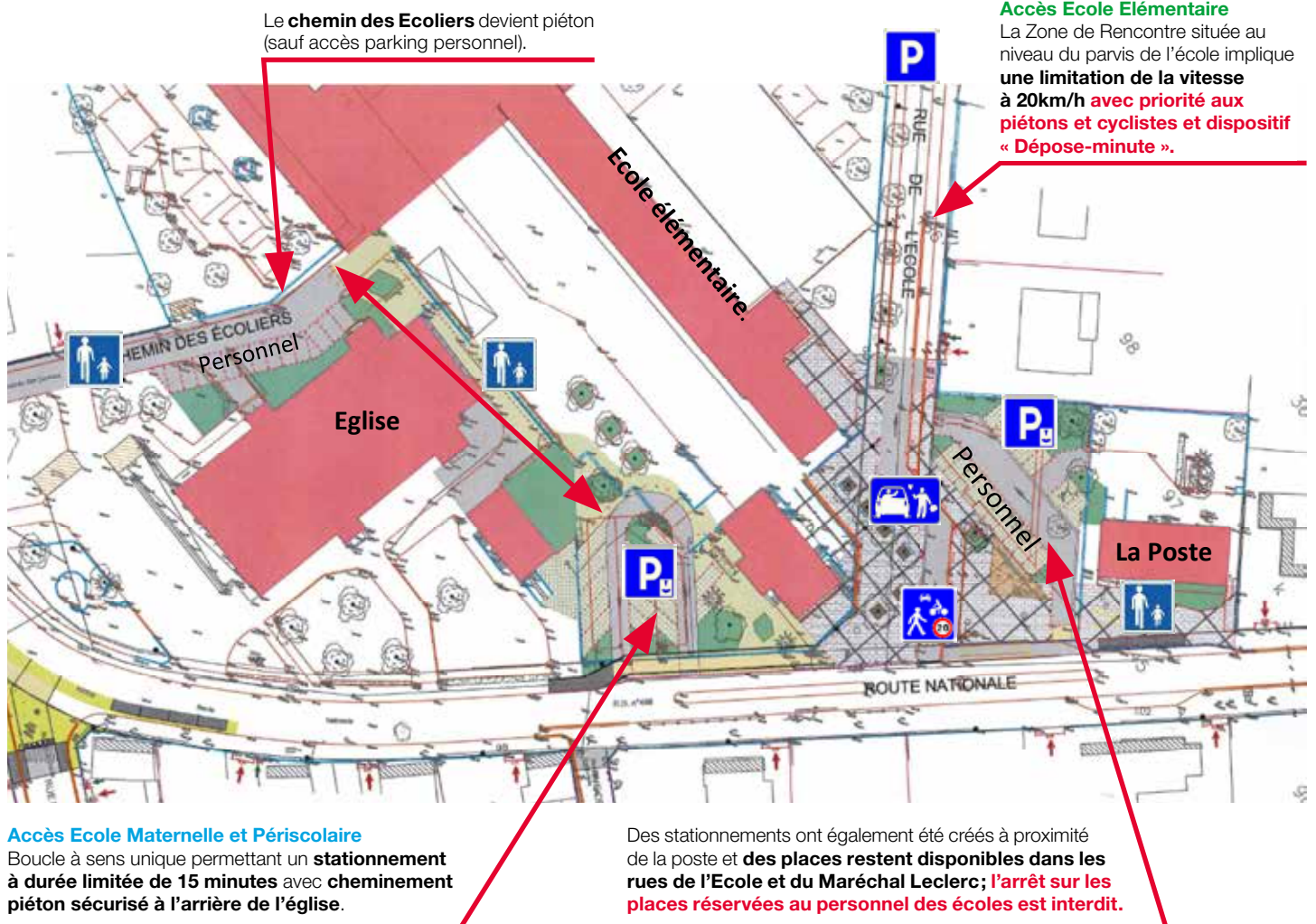
Cheminement piétons derrière l'église.



Boucle à sens unique, permettant un stationnement à durée limitée.



Parking vu de la poste avec entrée route Nationale et sortie rue de l'Ecole.



• • • Il se passe toujours quelque chose à Gamsheim • • •

Septembre - Octobre - Novembre - Décembre



La Rando-Cyclo - CYCLO EVASION.



Dans le cadre d'un partenariat avec le Conseil Départemental désireux de promouvoir les concerts de l'orchestre philharmonique hors les murs de Strasbourg, un concert a été organisé par la Commune et Gamsheim Animation le 20 septembre 2019 à l'EcRhin.

Dans une salle culturelle comble, près de 55 musiciens, sous la direction de Sora Elisabeth Lee, avec Diana Tishchenko au violon ont présenté le programme suivant : Bartok : Romanian Folk Dances, - Piazzolla : Les Quatre saisons de Buenos Aires - Beethoven : Symphonie n° 6 « Pastorale ». Orchestre philharmonique de Strasbourg



Tous à vélo pour un tour gourmand et transfrontalier

Le « vélo gourmand » de l'Eurodistrict Strasbourg-Ortenau fut un beau succès. A cette occasion, plusieurs milliers de cyclistes se sont lancés à la découverte de l'Eurodistrict et plus de 150 bénévoles, sur les 2 côtés du Rhin, ont assuré l'ambiance le long du circuit.

La commune de Gamsheim a été sollicitée pour participer au **VELO GOURMAND** organisé tous les ans par l'Eurodistrict.

Pour cette année, **le 22 septembre 2019**, le départ officiel du circuit partait d'Achern côté allemand, direction les communes de Rheinau puis traversée du pont du Rhin via Gamsheim, Kilstett et La Wantzenau avant de retourner en Allemagne.

La manifestation était gratuite pour les participants (pas d'inscription préalable); au choix de chacun d'emprunter le circuit qui lui convenait le mieux, en fonction des animations proposées selon les sites. Une partie des circuits était fléchée par l'association Cyclo Evasion de Gamsheim.

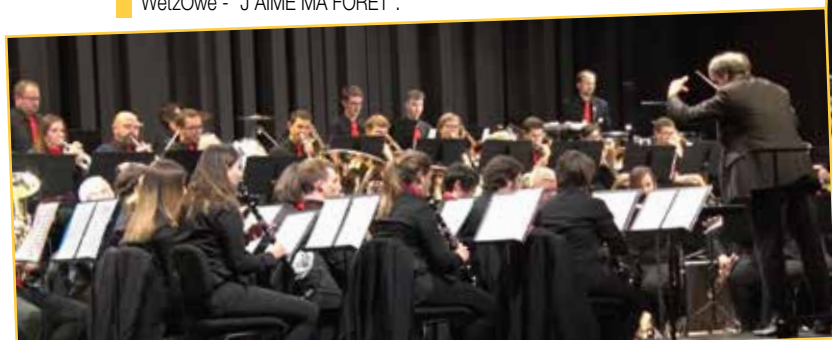
Sur le parcours français à partir du pont du Rhin, une halte culturelle était prévue à la passe à poissons, gérée par Passage309 qui proposait des visites de la Passe à Poissons et en partenariat avec l'Office de tourisme du Pays Rhénan des produits à la vente (jus de pommes, poterie...) et de la location de vélos électriques

Puis intra-muros du village de Gamsheim, 2 autres lieux proposaient une pause gourmande aux cyclistes :

- au verger-ecole, la Société des Arboriculteurs avait organisé une porte ouverte de leur jardin ainsi qu'une dégustation de tartes aux fruits de saison et de miel.
- à la zone de loisirs, l'association Gamsheim Animation, en partenariat avec les Sjoelbakers et le Calypso Plongée Club proposait des initiations au billard hollandais et une exposition sur la plongée. Pour l'occasion étaient également invités sur le site des professionnels les Cycles Feldis ainsi que l'épicerie ambulante « Vrac par ici, par là... » les cyclistes pouvaient déguster, attablés au bord de l'eau sous un agréable soleil automnal et un fond musical, des tartes flambées, des burgers, des knacks, des crêpes salées, sucrées et des glaces!



WetzOwe - "J'AIME MA FORÊT".



Concert de la Musique Harmonie Gamsheim.



La section Petite Enfance - Fête d'hiver - SOCIETE DE GYMNASTIQUE.



Fête d'hiver - SOCIETE DE GYMNASTIQUE.



Fête de l'Avent - CLUB DE L'AMITIE.

Le Pétanque Club de Gamsheim est CHAMPION D'ALSACE

Le 14 décembre l'équipe a joué le Final Four en COUPE D'ALSACE, au boulodrome de Strasbourg :

- en 1/2 finale, il a rencontré le club de Sausheim et a gagné par le score de 6-2.
- la finale s'est jouée contre le CBS (club de zone) et il a remporté la victoire par 16-10

Vers la COUPE DE FRANCE

Dimanche 22 décembre une équipe s'est déplacée à Illzach pour les 64^e de la coupe de France ;

- la rencontre s'est soldée par une victoire de 19-12.

L'aventure de la coupe de France se poursuit... rendez-vous en 2020 pour les 32^e de finale.



Gamsheim Animation



Concert les Stentors à l'église Sts Nazaire et Celse - GAMSHEIM ANIMATION.

Les bénévoles de Gamsheim Animation avec les Stentors.



Spectacle scolaire pour les classes maternelles "Les petites bulles de Noël".



Spectacle scolaire pour les classes élémentaires "Gare à tes oreilles".



Selon une légende d'Alsace : la cigogne apporte les bébés dans les foyers



Les lutins au repos dans la calèche de Père Noël.



Cannelle l'âne du Père et de la Mère Noël se fait interviewer.



Le stand des petits artistes



Gourmandises, petites histoire et bonne humeur étaient au rendez-vous.

Pour cette édition de Noël dans la forêt, la météo étant incertaine avec des signalements d'éventuelles rafales de vents, les stands prévus à l'origine dans la forêt ont été avancés vers le chemin du Widsal.

Environ 1000 visiteurs sont venus profiter des animations et partager la bonne humeur des bénévoles.

Encore une fois cette animation conviviale a enchanté le public. Seul regret pour l'équipe organisatrice : d'année en année, il est de plus en plus difficile de trouver quelques personnes prêtes à s'investir au cours de cette journée.

Les missions de ces bénévoles étaient :

- **Le jour d'avant** : Aide à la confection des vins et jus d'orange chauds
- **Pendant la journée** : Prendre en charge un stand de distribution (de 16h à 19h).

Aider à la logistique : éclairage du site, distribution des denrées dans les différents stands puis rangement et récupération en soirée (de 13h à 17h et après 19h).



L'Ecole Municipale de Musique pour la première fois présente à cette manifestation.

Noël dans la forêt



Le don de sang, un acte citoyen au cœur du partage

Le don de sang est un geste fort et hautement symbolique. Fondé en France sur les principes éthiques de volontariat, de bénévolat, d'anonymat et de gratuité, il incarne la générosité et la solidarité. Il est à l'origine d'une formidable chaîne humaine reliant les donneurs aux receveurs qui a pour unique visée de sauver des vies.

Le sang est nécessaire et vital au fonctionnement du corps humain. Aujourd'hui, il n'existe pas de produit capable de remplacer le sang humain ; le don de sang est donc indispensable. Chaque année, 1 million de malades sont soignés grâce à ces dons.

Les produits sanguins ont une durée de vie très courte et les besoins des malades sont constants ; il est donc important de donner régulièrement.

Il faut se mobiliser chaque année.



Donner son sang est un geste précieux qui ne dure que 45 minutes, dont 10 minutes pour le prélèvement sanguin.

En France, 10 000 dons sont nécessaires chaque jour dont 1 500 dans le Grand Est!

Cet acte citoyen et simple représente un véritable don de soi. Chaque don de sang permet de sauver 3 vies. Donner son sang, c'est aider les

patients atteints de maladies du sang ou de cancer, lors d'intervention chirurgicale, d'accouchement ou encore en cas de situation d'urgence.



Aujourd'hui, vous partagez votre appartement, votre voiture, votre playlist, vos photos etc ; alors, pourquoi ne pas partager aussi votre plus grand pouvoir : celui de la vie!

En donnant votre sang, vous offrez la vie, et vous participez à cette grande chaîne de solidarité qu'est le don de sang.

A noter les dates en 2020 :

6 février - 30 avril - 6 août

1^{er} octobre - 3 décembre

A la salle polyvalente, 29 rue de l'Ancienne Eglise

Collecte banque alimentaire 2019

La collecte de la banque alimentaire s'est déroulée, les **29 et 30 novembre 2019** au Super U de Gambsheim.



Un appel au bénévolat a été lancé par la commune pour la tenue de permanences à raison de 2 heures par groupe de 6 bénévoles de 8h à 20h.

A cet effet plus **70 bénévoles** ont été mobilisés sur les deux jours. Les permanences de la journée du vendredi ayant été assurées par Le Lions Club de La Wantzenau, des associations locales dont Amitié et Partage et par des citoyens de la commune. Lors de la journée de samedi ce sont les scouts de La Wantzenau qui ont pris la relève sous la houlette de leurs encadrants.

2742 kg de denrées ont été collectées sur les deux jours. Une baisse par rapport aux années précédentes, mais qui semble refléter une tendance générale. La banque alimentaire s'attelle actuellement à trouver des explications à cette situation. Les donateurs ont par exemple mieux ciblé leurs dons cette fois-ci en s'en tenant à la liste distribuée énumérant des produits aux emballages plus légers, ce qui pourrait correspondre à cette baisse pondérale.

Un grand merci à tous ceux qui ont participé à cette collecte pour leur engagement en espérant qu'il sera renouvelé l'année prochaine.

Avis aux candidats qui pourront d'ailleurs s'inscrire auprès de la mairie à partir du mois de septembre.



... de la Bibliothèque Municipale

Etre ensemble et partager! Libérer sa créativité! Découvrir, écouter, lire! Le tout dans une ambiance amicale et détendue, avec un brin de fantaisie!

Avec l'équipe de bénévoles et de salariés, des instants de surprise et de spontanéité ont rythmé et enrichi les activités de la bibliothèque au service des divers publics jeunes et adultes :

• Lectures offertes d'histoires et de textes :

- De janvier à mai, avec les séances de Graines d'histoires 32 enfants (0 à 10 ans) et 17 adultes sont venus écouter des histoires lues à partir d'albums sur divers thèmes.
- En juin, avec la bibliothécaire de Rheinau, dans le cadre de notre participation à la fête transfrontalière et sur le thème de l'amitié, nous avons lu un extrait de l'œuvre « Le Petit Prince » d'Antoine de Saint-Exupéry



• Animations sur les thèmes de l'Europe, de la musique et de la lune :

Près de 30 enfants âgés de 6 à 10 ans ont découvert l'univers des livres-jeux lors d'un atelier sur les pays européens; ils se sont laissés surprendre par des histoires et des jeux autour des bruits et de la musique; ils ont été émerveillés et curieux de l'histoire des premiers pas de l'homme sur la lune puis ils ont été missionnés en tant que créateur de base lunaire lors d'un atelier collage papier et dessin.



• Livres mystères et opération post-it « collez-nous » :

- Un souffle très innovant est venu dynamiser la curiosité de nos lecteurs durant la période estivale avec la possibilité de rapporter chez eux de véritables cadeaux surprise! Il s'agissait en effet de se laisser surprendre en empruntant des documents emballés et de les découvrir seulement de retour chez soi. Un bel engouement de nos lecteurs pour cette nouvelle activité et temps fort estival!
- Plusieurs post-it « collez-nous » sont apparus dans les escaliers et le couloir de la bibliothèque! Cela a été l'occasion pour nos lecteurs de nous suggérer et d'échanger sur leurs attentes et avis sur les services de la bibliothèque. Merci aux participants!

• Festival VOOLP :

60 adultes et enfants sont venus écouter le fabuleux conteur Laurent Carudel, lors de son spectacle « Laurent se fait la belle », plein de fantaisie, de malice et sollicitant avec joie la participation du public, dans le cadre du festival « Vos oreilles ont la parole » en partenariat avec la BDBR (Bibliothèque Départementale du Bas-Rhin).

• Ateliers créatifs « Noël et papier livre recyclé » :

Près de 50 adultes, jeunes et enfants sont venus partager, échanger et créer ensemble dans une ambiance festive de fin d'année lors de 5 ateliers pliage de papiers de livres recyclés. Une vraie magie de Noël durant la période de l'Avent à la bibliothèque qui a suscité l'envie de bien d'autres idées encore à venir!



Les actions de la bibliothèque se révèlent aussi par le biais de l'accueil de visites de classes et du service de prêt de documents directement auprès de nos aînés lors de leurs habituelles rencontres du Club de l'Amitié, de l'emprunt de documents au sein de la bibliothèque départementale, de réflexions et préparations pour le devenir de la bibliothèque.



Envie d'aider, d'échanger dans le cadre de notre mission de lecture publique ?

Rejoignez notre équipe de bénévoles et participez, en fonction de vos disponibilités, à nos actions (accueil du public, prêt de livres, animations...).

Prochainement transfert de la Bibliothèque Municipale

Depuis juillet 2019, les locaux, sis 11 rue du Cimetière, occupés jusqu'alors pour les besoins de l'accueil périscolaire, sont vides suite au transfert de cette activité au cœur du Groupe Scolaire de l'III au Rhin.

Il est proposé de réhabiliter l'intérieur du bâtiment pour y accueillir la bibliothèque municipale qui officie actuellement dans un lieu obsolète qui nécessiterait d'importants et coûteux travaux d'agrandissement et d'accessibilité.

Cette opération de réhabilitation comprend une redistribution des espaces, une mise en conformité, un rafraîchissement des salles ainsi que le déploiement d'un réseau informatique.

Ces nouveaux espaces proposés aux usagers, outre leur modernisation, ont comme objectifs de :

- faciliter l'accès aux ressources de la bibliothèque (près de 22 500 documents en fonds propres)
- transformer un lieu documentaire en un lieu de vie
- proposer une convivialité avec partage des savoirs et savoir-faire et surtout susciter l'envie de s'y inscrire et d'y revenir.



... de l'École Municipale de Musique



Richard SCHNOERING était directeur de l'école de musique depuis 2009, lorsque celle-ci a été mise sous régie municipale. La municipalité de Gamsheim tient à le remercier pour son engagement sérieux et sa grande implication en tant que professeur et directeur au cours de ces 10 années.



Depuis la rentrée de septembre, la direction de l'école municipale de musique est assurée par Gustave WINKLER.

L'école de musique municipale de Gamsheim accueille chaque année une centaine d'élèves, enfants comme adultes, venus s'initier à l'art de la musique, pour le plaisir, pour se perfectionner ou se destinant parfois à une carrière professionnelle.

Ce sont quatorze professeurs qui les accueillent et les guident dans leur parcours musical tout au long de l'année.

Tous les instruments de l'Harmonie y sont enseignés : La flûte, le hautbois, la clarinette, le saxophone, le basson, le cor, la trompette, le trombone, l'euphonium, le tuba ainsi que les percussions mais aussi le piano et la guitare.

Pour les plus jeunes, des cours d'éveil et d'initiation sont accessibles dès cinq ans.



La musique étant le meilleur réseau social de part sa pratique collective, c'est au sein de l'orchestre d'harmonie de l'école, placé depuis cette année sous la direction de Léa MERCIER, également professeur de tuba à l'école de musique, que les élèves s'initient à cet art. L'exercice en groupe demande concentration, rigueur personnelle mais également une grande capacité d'écoute et de respect de chacun afin d'aboutir à un résultat collectif cohérent, de qualité et d'autant plus gratifiant. Pour les musiciens plus aguerris, ayant acquis une certaine expérience de la pratique orchestrale, il est par la suite possible d'intégrer la musique municipale.

Venez découvrir :

Afin de mettre en avant le travail des élèves, l'école de musique organise tout au long de l'année des auditions instrumentales, des présentations pédagogiques ainsi que diverses manifestations.

Le 7 février à 20 h l'Orchestre d'harmonie de l'école aura le plaisir d'accueillir l'ESMB Brass qui viendra partager l'affiche de son concert annuel à l'EcRhin.

Le 19 Juin, l'école participera à la fête de la musique de Gamsheim. Du 1^{er} au 12 juin, l'école vous ouvrira ses portes, après inscription auprès du directeur, pour venir assister en auditeur aux cours de musique et découvrir l'enseignement artistique.



Pour tout renseignement complémentaire ou toute inscription (avant le début de chaque trimestre), veuillez consulter le site www.mairie-gamsheim.fr / Loisirs et Activités / Ecole Municipale de Musique ou contacter M. Gustave WINKLER au 06 82 96 77 71.





Gamsheim Animation Présidente : Anne EICHWALD
18 route du Rhin - 67760 GAMBESHEIM - Tél. 03.88.59.79.59
gamsheim.animation@gamsheim.fr - facebook Gamsheim Animation

Amicale 2 CV Alsace

Président : Christophe SCHULTZ
14 rue Gruber - 67760 GAMBESHEIM
Tél. 03.88.53.40.17
amicale.2cv.alsace@orange.fr
Site : www.amicale-2cv-alsace.fr

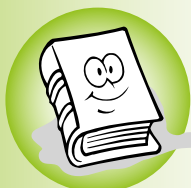


UPER - Union des Professionnels de l'Espace Rhénan

7 rue St Arbogast - 67850 HERRLISHEIM
Président : Gilles BLANCK
Contact : Stéphane BRUCKER
(Office de tourisme du Pays Rhénan)
Tél. 03.88.06.74.31
contact@uper.fr - Site : www.uper.fr

Association Sportive de Gamsheim - Football

Président : Gérald MEYER
50 rue de l'Ancienne Eglise - 67760 GAMBESHEIM
as.gamsheim@outlook.fr
Site : www.asgamsheim.com



Les Amis du Livre

Patrimoine et mémoire collective
Président : Joseph MARTZ
18 route du Rhin - 67760 GAMBESHEIM
Tél. 03.88.96.49.05

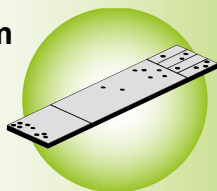


Club de l'Amitié

Loisirs Aînés
Président : René ICHTERTZ
30 rue de Coussac - 67760 GAMBESHEIM
Tél. 03.69.26.99.43 ou 06.99.16.88.08
rene.ichtertz@gmail.com

Les Sjoelbakers de Gamsheim

Billard hollandais
Président : Donato CARLUCCI
14 rue Gruber - 67760 GAMBESHEIM
Tel. 06.36.97.09.29
donato.carlucci@laposte.net



Cyclo Evasion Gamsheim

Président : Ludovic FARRUDJA
1a rue du Jardin - 67760 GAMBESHEIM
Tél. 06.13.51.57.56
ludovic.farrudja@orange.fr
Site : www.cyclo-evasion-gamsheim.org



Amitié et Partage

Association d'entraide
Présidente : Monique BECHT
14 rue du Maréchal Leclerc - 67760 GAMBESHEIM
Tél. 03.88.96.70.24
monique.becht@numericable.fr



Amicale des Donneurs de Sang Bénévoles de Gamsheim

Présidente : Marie-Claire STORCK
7 rue Jean de La Fontaine - 67760 GAMBESHEIM
Tél. 03.88.96.96.61 ou 06.89.15.29.31
mc.storck3@gmail.com

Société des Arboriculteurs de Gamsheim et Environs

Président : Albert SCHEIBER
24 route du Rhin - 67760 GAMBESHEIM
Tél. 03.88.96.92.30
arbogams@gmail.com



L'Echiquier du Rhin

Président : Emmanuel POIDEVIN
9A rue de l'Ecole - 67760 GAMBESHEIM
presidence@echecsgamsheim.com
Site : http://www.echecsgamsheim.com
NOUVEAU : découverte du jeu de GO



Calypso Plongée Club

Président : Thierry BEYER
24 rue Principale - 67240 SCHIRRHOFFEN
Tél. 06.79.65.25.06
president.calypso@free.fr

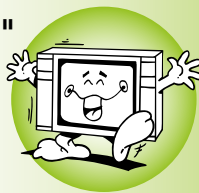


Ecol'O Natur'Elle
Prendre soin de la planète dans le respect de soi et des autres.

Présidente : Stéphanie HOMMEL
28 rue du Pasteur - 67760 GAMBESHEIM
Tél. 06.47.34.40.09
ecolonaturelle@gmail.com
Site : https://ecolonaturelle.fr

Association "Canal Gamsheim"

Président : Jean-Claude MULLER
1 rue de l'Ecole - 67760 GAMBESHEIM
Tél. 06.74.07.41.50
canal.gamsheim@estvideo.fr
Site : www.canalgamsheim.fr



Association "D'Alsasser Bühn"

Présidente : Claudine ECKER
7a route Nationale - 67760 GAMBESHEIM
Tél. 03.67.08.90.88 ou 06.16.89.46.22
elsasserbuhn@gmail.com



Chorale Sainte-Cécile

Président : Jacky WENGER
14 rue de la Gare
67760 GAMBESHEIM
Tél. 03.88.96.48.79 ou 06.80.42.75.12
jacky.wenger@free.fr



Graines d'Explorateurs

Association de parents d'élèves
Président : Sébastien REMY
10a rue du Moulin - 67760 GAMBESHEIM
Tél. 06.86.36.87.03
grainesdexplorateurs.gamsheim@gmail.com
Page Facebook : Graines d'Explorateurs



Société de Gymnastique de Gamsheim

Présidente : Sylvie DAUL
6 rue de Coussac - 67760 GAMSHEIM
Tél. 06.48.22.04.86 ou Salle de gym 06.36.10.22.27
gymgamsheim@aol.com ou sylvie.daul@efs.sante.fr
Facebook : Gym Gamsheim



Amicale des Sapeurs-Pompiers volontaires de Gamsheim

Président : Alain KIENZ
2 rue du Commerce - 67760 GAMSHEIM
Tél. 06.14.01.57.79
amicale.spg@orange.fr

Société Hippique Rurale de Gamsheim

Président : René GEBUS
4 rue des Ecuries - 67720 HOERDT
Tél. 06.74.95.09.14
elmechau.gebus@orange.fr



Groupe d'Arts et Traditions Populaires d'Alsace "D'Sunneblueme vun Gambse"

Président : David GEFFRE
63 rue de l'Ancienne Eglise - 67760 GAMSHEIM
Tél. 06.26.42.17.96
association@sunneblueme.com
Site : www.sunneblueme.com



Association "Les Joyeux Lurons de Gamsheim"

Président : Eric ZINCK
7 rue des Vergers - 67760 GAMSHEIM
Tél. 06.09.01.87.48
ericzinck@wanadoo.fr



Tennis-Club Gamsheim

Présidente : Carole SENGER
12 rue des Pierres
67760 GAMSHEIM
Tél. 03 88 96 70 54 ou 06 80 74 57 53
tcgamsheim@orange.fr

Société de Musique Municipale Harmonie de Gamsheim

Président Délégué : Jeannot GABEL
39 rue de Coussac - 67760 GAMSHEIM
Tél. 03.88.96.77.11
musiquegamsheim@aol.com
Site : <http://www.musique-harmonie-gamsheim.fr>



Tir-Club Avenir de Gamsheim

Président : Marc STROH
7a rue du Lavoir
67760 GAMSHEIM
Site : www.tir-club-avenir-gamsheim.fr



Association des Parents d'Elèves des Ecoles de Gamsheim (A.P.E.E.G.)

Présidente : Aurélie KROPP
1 rue de l'Ecole - 67760 GAMSHEIM
apeeg.gams@gmail.com



Union Nationale des Combattants

Président : Antoine FRITZ
47 rue de l'Etang
67760 GAMSHEIM
Tél. 03.88.96.78.33

Passage 309 - Site Rhéna Gamsheim - Rheinau & Environs

Président : Hubert HOFFMANN
18 route du Rhin - 67760 GAMSHEIM
Tél. 03.88.96.44.08 - info@passage309.eu
Site : www.passage309.eu



Union des Invalides Anciens Combattants et Victimes de Guerre d'Alsace et de Lorraine

Déléguée : Jannick KELLER
16 rue du Limousin - 67760 GAMSHEIM
Tél. 09.67.06.48.72



Association Agréée pour la Pêche et la Protection du Milieu Aquatique - AAPPMA de Gamsheim

Président : Patrick HILD
2 rue de la Forêt - 67760 GAMSHEIM
Tél. 03.88.96.72.69 - patrickhild@outlook.fr

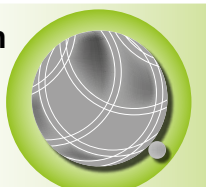


Les Volants du Rhin (VDR)

Badminton loisirs et compétition, jeunes et adultes.
Présidente : Virginie HUBER
54 route de Dalhunden - 67410 DRUSENHEIM
Tél. 06.78.75.89.21 - virginiehuber@orange.fr
Site : <http://vdr.clubeo.com>

Pétanque Club de Gamsheim

Président : Martial UHLERICH
9 rue du Chanvre
67850 HERRLISHEIM
Tél. 07.81.91.75.20
pc.gamsheim67@gmail.com



Association Vibrance

Danses Movement Medicine et 5 rythmes
Présidente : Fabienne HESTER
25 rue Pasteur - 67760 GAMSHEIM
Tél. 06.83.96.12.54
asso.vibrance@gmail.com
Site : www.vibrancedance.com



Naissances 2019

- 05.01** Isaac HAUSSEER, de François DENIAU et de Marie HAUSSEER
- 14.01** Axel RODRIGUEZ HERNÁNDEZ, de Roberto RODRIGUEZ BRUZOS et de Karen HERNÁNDEZ HERNÁNDEZ
- 29.01** Lyna AMRIOUI, de Rachid AMRIOUI et de Latifa BOULAHTIT
- 31.01** Noémie EISELE, de Laurent EISELE et de Léa GROSS
- 03.02** Eden MALBLANC, d'Hervé MALBLANC et de Kelly FISCHER
- 04.02** Valentin LAURENT, de Yann LAURENT et d'Aurore NAEGELE
- 11.02** Julia LEFEBVRE, de Nicolas LEFEBVRE, et d'Emilie PITET
- 12.02** Simon LAROCHE, d'Olivier LAROCHE et de Pavina LAOBRANDHITH
- 15.02** Nathan JUNG, de Sébastien JUNG et d'Audrey ENGER
- 17.02** Aurélien DAVIET, de Stéphane DAVIET et de Maeva HOLTZMANN
- 13.03** Hélio MAIWALD, de Heiko MAIWALD et de Leslie WINGERT
- 14.03** Roxane ANTON, de Jérémy ANTON et de Loriane THOMAS
- 24.03** Hugo PETY, de Michael PETY et de Stéphanie MEDER
- 24.03** Alicia TEDONE, de Michel TEDONE et d'Elise LE MARCHAND
- 08.04** Noé RISACHER, d'Olivier RISACHER et de Lorette VOISIN
- 23.04** Lucas ZAUG, d'Alexis ZAUG et de Jessica LIROT
- 07.05** Noam BOUHOUILAA, de Mustapha BOUHOUILAA et d'Halima AÏT LAOUK
- 07.05** Gabriel FESSELET, de Quentin FESSELET et de Charlotte TAMBOUR
- 02.06** Dune FOLTZ SIEFFERT, de Mathieu FOLTZ et de Bénédicte SIEFFERT
- 08.06** Raphaël KRAEMER RINAGEL, de Kévin KRAEMER et de Marina RINAGEL
- 11.06** Edouard WOELFFEL, de Frédéric WOELFFEL et de Manon HEBERT
- 22.06** Victoria FARAVARJOO, de Maxime FARAVARJOO et de Chloé ERNEWEIN
- 26.06** Nina BENTZINGER, de Jean BENTZINGER et de Vanessa COSYNS
- 01.07** Soriya LOU BIASINI, de Giovanni BIASINI et de Jessica LOU
- 07.07** Léonie BURTSCHER, de Thomas BURTSCHER et de Valérie DESMARES-MARIE
- 10.07** Léonie BECK, de Julien BECK et de Louise MASTRANGELO
- 10.07** Xavier LIENHARDT, de Gilles LIENHARDT et de Jeanne-France KERN
- 16.07** Eva REMY, de Sébastien REMY et d'Amandine WILD
- 29.07** Bastien BORNERT, de Frédéric BORNERT et de Julie BILLMANN
- 13.08** Louis NICOLLET, de Grégory NICOLLET et de Claire LAFITTE
- 15.08** Xavier ADOLFF VONAU de Nicolas ADOLFF et de Sophie VONAU
- 21.08** Necip-Emin ÇETIN de Nasip ÇETIN et d'Ozlem CETIN
- 26.08** Liana GANTZER, de Cyril GANTZER et de Katia METZ
- 26.08** Melody LIBS, de Mathieu LIBS et de Caroline TAVARES ALVES
- 27.09** Zeynep BÜYÜKARSLAN, de Gökhan BÜYÜKARSLAN et de Hülya OZKAN
- 03.10** Julia MATTEL, de Jérémie MATTEL et d'Aurélië FRITSCH
- 17.10** Olivia REBOUL, de David REBOUL et de Perrine GUETH
- 18.10** Roméo MAURY, de Julien MAURY et de Carole FREY
- 27.10** Resul ARDA, d'Ahmet ARDA et de Nese ÇOKGEÇGİL
- 11.11** Elsa LUDMANN, de Nicolas LUDMANN et de Natacha LAZARUS
- 12.11** Tom WASTJER, de Michel WASTJER et de Céline CARDOSO
- 17.11** Clara BUCHHEIT, de Yannick BUCHHEIT et de Gaëlle CARABETTA
- 22.11** Alice GOMBERT, de Jean-Baptiste GOMBERT et de Jennifer GAY
- 24.11** Zehra OCAKÇI, de Murat OCAKÇI et d'Ayse TEPEGÖZ
- 29.11** Elliott RUSS FRITSCH, de Jérémy RUSS et de Mélanie FRITSCH
- 05.12** Théo LUDWIG, de Damien LUDWIG et de Natacha SARKISSIAN
- 12.12** Théo HUCK, de Jonathan HUCK et de Céline WILD
- 27.12** Swan MOSCHEROSCH, de Malcolm MOSCHEROSCH et d'Aude MARTZ



Mariages 2019



- 26.01** Ingo **TEINE**, expert-comptable, de Gamsbsheim et **Christophe DISTEL**, fleuriste, de Gamsbsheim
- 08.06** Alain **DELFORGE**, invalide de Bischheim et **Nathalie STOLL**, téléprospectrice, de Bischheim
- 14.06** Marc **BUR**, commercial, de Gamsbsheim et **Anne BRESTENBACH**, employée, de Gamsbsheim
- 05.07** Jacqueline **TOUSSAINT**, retraitée, de Gamsbsheim et **Gaëtan LAUFENBUCHLER**, agent technique, de Gamsbsheim
- 20.07** Julien **KOCHER**, commercial, de Gamsbsheim et **Sophie BEUGNON**, assistante de direction, de Gamsbsheim
- 27.07** Matthieu **STROH**, développeur Web, de Gamsbsheim et **Elise COHEN**, professeur des écoles, de Gamsbsheim
- 03.08** Adrien **MOTSCH**, opérateur de production, de Gamsbsheim et **Sandra BOUDHINA**, agent territorial, de Gamsbsheim
- 10.08** Dany **JEANBLANC**, conducteur de ligne, de Gamsbsheim et **Christine DANGELSER**, aide-soignante, de Gamsbsheim
- 17.08** David **RECHT**, chef cuisinier, de Port-Douglas (Australie) et **Léa FREY**, infirmière, de Port-Douglas (Australie)
- 17.08** Virginie **JUNG**, assistante commerciale, de Gamsbsheim et **Jonathan LUDWIG**, coursier, de Gamsbsheim

Décès 2019

- | | |
|--|--|
| 04.01 Adèle DEBS , veuve d'André SCHROEDER , 89 ans | 06.07 Robert HUSS , époux de Marie SCHNEIDER , 90 ans |
| 06.01 André RIEBEL , époux de Berthe FORTMANN , 78 ans | 19.07 Jean, Claude KOCH , époux de Marlène METZGER , 84 ans |
| 14.01 Gabrielle WINTZ , veuve d'André HUSS , 70 ans | 27.07 Jean-Luc LIENHARDT , 63 ans |
| 21.01 Marie-Louise KAUTZMANN ,
épouse de Léonard DARSCH , 77 ans | 02.08 Gilbert DERIVAUX , 68 ans |
| 02.02 Denise KAUFFMANN , 86 ans | 08.08 Denis SCHNORR , veuf de Marthe HENNINGER , 70 ans |
| 05.02 Sylviane BURGARD , veuve d'Eugène ZINCK , 92 ans | 26.08 Robert PETERMANN , époux d'Huguette AUBRY , 80 ans |
| 23.02 Marguerite ROTH , veuve de Raymond MARTZ , 90 ans | 28.09 Christiane KITTEL (appelée Valérie),
épouse de Paul HOMMEL , 81 ans |
| 03.03 Jean GIUDICELLI , 90 ans | 12.10 Charles SCHNEIDER ,
époux de Marguerite KIEFFER , 93 ans |
| 16.03 Véronique PENNERAD ,
épouse de Stéphane PAYEN , 47 ans | 18.10 Hugues STROH , 62 ans |
| 21.03 Anne ZIMMER , veuve de Roger BUECHLER , 84 ans | 20.10 Francine KUHN , 52 ans |
| 29.03 Rachel BRAUN , épouse de Mario GABEL , 44 ans | 09.11 Christiane KIEFFER ,
épouse de Jacques SAINTPERE , 76 ans |
| 21.04 Odette JOST , épouse de Paul KILIAN , 88 ans | 15.11 Daniel MICHEL , époux de Chantal THOMAS , 70 ans |
| 27.04 Pierre ROULLEAU , veuf de Monique ECKSTEIN , 86 ans | 26.11 Arlette SCHOULTZ , épouse de Roland MULLER , 79 ans |
| 28.04 Robert KUHN , veuf de Marie-Louise THOMANN , 82 ans | 01.12 Philippe LAAS , 56 ans |
| 05.05 Lucienne HONOLD , veuve de René BARTHELME , 88 ans | 12.12 Marie SCHNORR , veuve d'Eugène EBEL , 97 ans |
| 24.05 Ernest DIETRICH , veuf de Félicité ECKERT , 86 ans | 14.12 Armand HISSLER ,
époux de Blanche SCHNEIDER , 89 ans |
| 02.06 Jean-Louis HAGUENAUER ,
époux de Félicité SCHEYDER , 77 ans | 23.12 Gilbert SCHALL , époux de Marie MUTTERER , 83 ans |
| 11.06 Bernadette ZILLIOX , veuve de Lucien HAAS , 88 ans | 30.12 Germaine MEYER , veuve d'Erwin KERN , 91 ans |
| 18.06 Roland RIEBEL , veuf de Marie KOEBEL , 78 ans | |
| 05.07 René JUNG , époux de Liliane LANG , 93 ans | |

Source : Etat civil de la commune de Gamsbsheim.

L'année 2019 a été marquée par des événements pour la paroisse catholique de Gamsbsheim.

Fête de Ste. Brigide de Kildare - 3 février 2019

Depuis plusieurs années, début février, la statue de Ste Brigide de Kildare est translaturée dans une autre église de la communauté de paroisses « Terres de Honau » (*Ste Brigide de Kildare est une sainte de l'église catholique, née en 451 en Irlande, morte vers 525 à Kil Dara où elle fonda un couvent*). Cette année, après la grand-messe à Gamsbsheim présidée par Monseigneur RUDELLI, elle a été déplacée, accompagnée par les pèlerins, selon la tradition, à Kilstett et installée près de l'autel pour une année.



Le Curé Irénée VALACHIE et Monseigneur RUDELLI, représentant du Vatican auprès des institutions européennes de Strasbourg.

Deux commémorations en Une - 8 mai 2019.

Pour l'Armistice 1945, ainsi que pour le 60^e anniversaire de la consécration de notre église Sts Nazaire et Celse, la communauté de paroisses des « Terres de Honau » s'est rassemblée pour célébrer la grand-messe présidée par Monseigneur Luc RAVEL, Archevêque de Strasbourg, et assisté par le curé Irénée VALACHIE, le père Clément ROESCH, le prêtre étudiant Bonaventure BAOU et le pasteur Claude CONEDERA. L'Archevêque a salué l'ensemble de l'assistance, parmi laquelle le Maire de Gamsbsheim en tenue de Suisse. Au cours de sa prédication, il a insisté sur les nombreux bouleversements de nos vies et notre monde

« **Soyez toujours prêts à payer le prix de la liberté** ». Le curé Irénée VALACHIE et le président du conseil de fabrique Florent DIETRICH ont remercié tous les bénévoles et la municipalité pour leur engagement au service de la paroisse. A la fin de l'office, Monseigneur RAVEL a remis des médailles diocésaines à 3 bénévoles de longue date :

- Renée DIETRICH, bénévole au service de la paroisse depuis plus de 40 ans,
- Marcel SCHNEIDER, trésorier du conseil de fabrique depuis plus de 30 ans,
- Robert BAUERNDISTEL, préposé au service technique depuis plus de 50 ans.



Florent DIETRICH, président de Conseil de Fabrique de la paroisse de Gamsbsheim.

A l'issue de cette célébration, la cérémonie commémorative de la victoire 1945 a eu lieu sur le parvis de l'église devant le monument aux morts, rehaussée par la Musique Harmonie de Gamsbsheim, la chorale Ste Cécile et un chant des enfants de l'école élémentaire de Gamsbsheim.

La fête paroissiale - 16 juin 2019

La grand-messe a été célébrée en plein air à la zone de loisirs suivie d'un apéritif, la fête s'est poursuivie au courant de l'après-midi avec diverses animations musicales, danses folkloriques, tombolas et petite restauration.



L'ensemble des Cors des Alpes de la vallée de la Kintzig.

Le dernier dimanche de septembre 2019, ont eu lieu la fête patronale et la fête des récoltes à l'église Sts Nazaire et Celse. Pour l'occasion, des bénévoles ont mis en place des tableaux représentant des scènes bibliques, réalisés à l'aide de différentes variétés de graines de couleurs ; des fleurs, fruits et légumes de saison ont complété ce décor. Un « chef-d'œuvre » que les visiteurs des villages voisins et du pays de Bade, viennent admirer depuis de nombreuses années. Les fidèles ont pu partager un moment convivial autour d'un verre de l'amitié offert par la paroisse, à la sortie de la messe.

Début 2019, la paroisse a fait un investissement nécessaire en remplaçant les coussins vétustes des bancs, ce nouveau confort a été apprécié par les paroissiens.



Monseigneur Luc RAVEL, Archevêque de Strasbourg.

Mairie

✉ : 18 route du Rhin • BP 21 GAMBSHEIM • 67761 Hoerdt cedex

☎ : 03.88.59.79.59 • 📞 : 03.88.59.79.60

✉ : mairie@mairie-gambsheim.fr

Site Internet : www.mairie-gambsheim.fr

Maire : M. Hubert HOFFMANN

Directrice Générale des Services : Mme Sylvie CATILLON

Horaires d'ouverture de la mairie :

Lundi : 8h - 12h30 / 14h00 - 17h00

Mardi : fermé le matin / 14h00 - 18h00

Mercredi, jeudi et vendredi : 10h00 - 12h30 / 14h00 - 17h00

Bibliothèque Municipale

✉ : 20 route du Rhin • 67760 GAMBSHEIM

☎ : 03.88.96.71.66 - ✉ : bibliotheque.gambsheim@gambsheim.fr

Responsable : Mme Muriel PETITDEMANGE

Horaires d'ouverture :

mercredi : 10h00 - 12h00 / 14h00 - 18h00

vendredi : 15h00 - 19h00

samedi : 10h00 - 12h00 / 14h00 - 16h00

Ecole Municipale de Musique

✉ : 18 route du Rhin • 67760 GAMBSHEIM

☎ : 03.88.59.79.59 ou 06.82.96.77.71 - ✉ : ecole.musique@gambsheim.fr

Directeur : M. Gustave WINKLER

Pays Rhénan – Communauté de Communes

✉ : 32 rue du Général de Gaulle • 67410 DRUSENHEIM

☎ : 03.88.06.74.30 - Site internet : www.cc-paysrhenan.fr

Horaires d'ouverture du lundi au vendredi : 9h00 - 12h00 / 14h00 - 17h00

RIEOM - Ordures ménagères en régie intercommunale

✉ : 8 rue des Tilleuls • 67410 DRUSENHEIM

► **Gestion des collectes, des déchèteries :**

☎ : 03.88.53.47.42

Site internet : www.rieom.fr

Déchèterie Gambsheim (accès autorisé avec badge)

☎ : 03.88.96.82.73

Horaires d'ouverture :

lundi : fermé

du mardi au vendredi : de 9h à 12h et de 14h à 18h

samedi : de 8h à 12h et de 14h à 17h

Attention! En période d'hiver, la déchèterie ferme à 17h!

Le changement de période été/hiver s'effectue en même temps que le changement d'heure officiel

► **Gestion des bacs (livraisons ou récupérations des poubelles)**

La société SUEZ

numéro vert 0800.080.208

Service Départemental d'Incendie et de Secours

Unité Territoriale de Gambsheim

✉ : 2 rue du Commerce • 67760 GAMBSHEIM

Chef de l'Unité Territoriale : Capitaine Jean-Charles KELLER

☎ : 07.78.84.28.02 - ✉ : ut.gambsheim@sdis67.com

Gendarmerie nationale

✉ : 12 rue des Jonquilles • 67610 LA WANTZENAU

☎ : 03.88.96.28.48

Commandant de brigade : Adjudant-Chef (ITA) Jean-Paul GUTTINGER

Adjoint au Commandant de brigade : Adjudant-chef Romuald JORIATTI

Gendarmerie fluviale

✉ : 6 rue de Glandon • 67760 GAMBSHEIM

☎ : 03.88.96.86.47

Commandant de brigade : Major Eric BOULANGER

La Poste

✉ : 109 route Nationale • 67760 GAMBSHEIM • ☎ : 3631

Horaires d'ouverture : du lundi au vendredi : 09h00-12h00 et de 13h30-16h30 • samedi : 09h00-12h00

Heures limites de dépôt du courrier au bureau de poste :

du lundi au vendredi : 15h00 • le samedi : 10h30

Transports

Gare SNCF : poste d'arrêt avec distributeur de billets

Ecoles

• **Groupe scolaire III au Rhin**

Fusion de l'école élémentaire « III au Rhin » et de l'école maternelle « Le Verger » depuis septembre 2017

✉ : 1 rue de l'Ecole • 67760 GAMBSHEIM

☎ : 03.88.96.83.02 - ✉ : ecole.gambsheim@gambsheim.fr

Directrice : Mme Sophie RAVIER

• **Ecole maternelle « Le Bitzig »**

✉ : 21 rue de la Dordogne - 67760 GAMBSHEIM

☎ : 03.88.96.76.01 - ✉ : ecole.le.bitzig@gambsheim.fr

Directrice : Mme Guylaine GILLOT

• **Collège André Malraux**

✉ : 4 rue des Jardins - 67610 LA WANTZENAU

☎ : 03.88.96.63.33

Principal : Mme Nancy OUDENOT

Accueil de Loisirs permanent / Périscolaire

"Les Frimousses" ALEF

✉ : 1 rue de l'Ecole - 67760 GAMBSHEIM

☎ et 📞 : 03.90.29.38.28 - ✉ : periscolaire.gambsheim@alef.asso.fr

Directrice : Mme Séverine DAUTIMANN

Tourisme

Office de tourisme du Pays Rhénan

Siège social : ✉ : 32 rue du Général de Gaulle • 67410 DRUSENHEIM

✉ : accueil@ot-paysrhenan.fr - www.visitpaysrhenan.alsace

Bureau d'Information Touristique de Gambsheim/ Rheinau

✉ : Ecluses du Rhin • 67760 GAMBSHEIM - ☎ : 03.88.96.44.08

Pour tout renseignement concernant la passe à poissons

(horaires d'ouverture, tarifs d'entrée)

✉ : info@passage309.eu - www.passage309.eu

Cultes

• **Paroisse Catholique La Communauté de Paroisses**

"Terres de Honau" (Gambsheim-Kilstett-La Wantzenau)

Curé : Père Irénée VALACHIE

✉ : 105 route Nationale • 67760 GAMBSHEIM

☎ : 03.88.96.85.30 ou 03.88.96.20.43 - 📞 : 09.59.04.36.90 - http://honau.free.fr

✉ : honau@free.fr - Facebook : paroisse.gkw - Twitter : PAROISSES

Père collaborateur : Père Clément ROESCH • Tél. 06.15.31.93.01

Prêtre étudiant : Bonaventure BAOU • Tél. 07.53.80.49.03

Messes dominicales et les jours des fêtes à Gambsheim :

samedi 18h30, dimanche 10h30 (plus d'informations sur le site internet)

• **Paroisse Protestante du Ried-Nord**

(Drusenheim, Herrlisheim, Offendorf, Gambsheim, Kilstett, La Wantzenau)

Pasteur : M. Claude CONEDERA, Tél. 06.12.90.55.29

✉ : 9 rue de Limoges • 67850 HERRLISHEIM • ☎ : 03.88.96.91.50

✉ : paroisse.riednord@free.fr - http://paroisse.riednord.free.fr/

Horaire des Cultes à Offendorf, La Wantzenau et Drusenheim :

information dans la revue « Le Roseau » ou sur le site internet de la Paroisse

Location du Centre Communautaire Protestant :

contact : Annie VIERLING - Tél. : 03.88.96.65.75

SFR - NUMERICABLE

Service commercial SFR :

• Particulier : 1099 - 7j/7 - (gratuit depuis un poste fixe)

• Professionnel : 1001 du lundi au vendredi (gratuit depuis un poste fixe)

Service assistance Numericable - SFR :

• Service Client particulier : 3990 - 7J /7J - (coût d'un appel local)

• Service Client Pro : 0825 330 825 - 7J /7J - (0,15 euros/mn)

Service assistance réseau SFR :

• Service client

- Par téléphone : au 1023 depuis fixe, mobile du lundi-samedi de 8h -22h

- Online : sur <https://www.sfr.fr/mon-espace-client/24h/24-7j/7>

Médecins à Gamsheim

Docteur Luc GILLES

Cabinet : 23 rue des Pierres
Téléphone : 03.88.96.72.02
Consultations libres et sur rendez-vous

Docteur Sylvianne WERLÉ

Cabinet : 23 rue des Pierres
Téléphone : 03.88.96.72.02
Consultations libres

Docteur Clarisse GILLES

Cabinet : 23 rue des Pierres
Téléphone : 03.88.96.72.02
Consultations libres et sur rendez-vous

Docteur Nadège ROSENBERG

Cabinet : 4 rue Gruber
Téléphone : 03.88.96.84.45
Fax : 03.88.59.79.50
Consultations sur rendez-vous

Docteur Morgane MOYON

Cabinet : 4 rue Gruber
Téléphone : 03.88.96.84.45
Fax : 03.88.59.79.50
Consultations sur rendez-vous

Docteur Philippe NONN

Cabinet : 28 rue du Chemin de Fer
Téléphone : 03.88.96.82.82
Consultations libres



Cabinet de Pédicurie-Podologie-Posturologie

Diana GRIGORIU et Andrea MERLIERE

119 A route Nationale
Téléphone : 03.88.14.10.50
*Consultations sur rendez-vous
au cabinet et à domicile.*



Dentistes à Gamsheim

Cabinet des Docteurs

Pierre ANCILLON, Florian LE MOUËL et Julie KAHN

Cabinet : 8 rue des Romains
Téléphone : 03.88.96.84.81
Télécopie : 03.88.96.80.15

Docteur Thomas BIEBER

Cabinet : 104 route Nationale
Téléphone : 03.88.96.85.40
Le cabinet est fermé le mercredi et samedi



Kinésithérapeutes

M. André CRIQUI

Consultations : 17 rue du Maréchal Leclerc
Mobile : 06.85.83.13.79
Courriel : criqui.kine@orange.fr
*Consultations au cabinet et soins à domicile
sur rendez-vous.*

M. Stéphane SCHNAEBELE

Consultations : 17 rue du Maréchal Leclerc
Mobile : 06.44.24.60.49
Courriel : schnaebele.kine@orange.fr
Téléphone : 03.88.96.49.54
*Consultations au cabinet et soins à domicile
sur rendez-vous.*

Mme Pauline KLEIN

Masseur-kinésithérapeute spécialisée en rééducation périnéale Ostéopathe DO

120b route Nationale
Téléphone : 03.88.96.85.48
*Consultations au cabinet et soins à domicile
sur rendez-vous.*



Cabinet de Kinésithérapie - CENTRE BETTEN

Régis ROY, Julie WEIGEL, Alexandre RAPP, Arthur FEHR, Corinne BIRGEL, Basile WIEDERKEHR

19a route Nationale
Téléphone : 09.52.13.37.90
Courriel : centrebetten@gmail.com
*Consultations au cabinet et soins à domicile
sur rendez-vous.*

Orthophoniste

Mme Cécile DAUER-SEEL

120b route Nationale
Téléphone : 03.88.96.47.20
Consultations sur rendez-vous.

Soins infirmiers à Gamsheim

Cabinet de soins infirmiers

HERTER, STROH, LEOPOLDES, LIENHARDT

17 impasse des Pêcheurs
Téléphone : 03 88 96 78 88
Soins à domicile et au cabinet sur rendez-vous

Cabinet de soins infirmiers

SCP ROY-CHARLIER ROY Patricia, CHARLIER Wanda DELHOME Régine, WEISS Elisabeth

Adresse : 19a route Nationale
Téléphone : 03.88.96.49.76
(fixe et mobile)
Soins à domicile et au cabinet sur rendez-vous.



Ostéopathe DO

Mme Diane ODI AU

Formée en périnatalité
57 rue de l'Ancienne Église
Téléphone : 03.88.59.15.08 ou 07.60.14.61.51
www.osteopathe-gambsheim.fr

Services du Conseil Départemental :

Assistance sociale / Protection Maternelle et Infantile

Service de l'Assurance Maladie :

CARSAT Alsace Moselle

Adresse du local des permanences (sur rendez-vous) :
Salle culturelle et de sports - **EcRhin**
8 rue de la Dordogne - 67760 GAMBSHEIM
entrée côté sports

Assistance Sociale

Mme Valérie LIEB

Centre Médico-Social de Bischwiller
Permanences à l'EcRhin, uniquement sur rendez-vous :
Les 2^e et 4^e jeudis du mois de 9h00 à 11h30
Téléphone pour prise de rendez-vous : 03.68.33.83.50

Protection Maternelle et Infantile (PMI)

Consultations Nourrissons

Centre Médico-Social de Bischwiller
Permanences à l'EcRhin, uniquement sur rendez-vous :
Les 1^{er} vendredis du mois
Téléphone pour prise de rendez-vous : 03.68.33.83.50

Service social de l'Assurance maladie (CARSAT)

Mme Hélène BOLOT

Permanences à l'EcRhin, uniquement sur rendez-vous :
Les mercredis en semaine impaire de 8h30 à 12h00
Téléphone pour prise de rendez-vous : 03.88.76.86.22
Service social CARSAT :
16 rue de Lausanne - BP 90408 - 67090 Strasbourg CEDEX

Pharmacie de Gambsheim

Pharmacie de la Paix

M. Stéphane GAUER
101 route Nationale
Téléphone : 03.88.96.84.55
Télécopie : 03.88.96.91.54

Horaires d'ouverture :
du lundi au vendredi :
8h30-12h00 / 14h30-19h00
samedi : 8h30-12h00 / 14h30-17h00



Micro-crèches

Les Moussaillons du Rhin

1 route de l'III - 67760 Gambsheim
Téléphone : 03.88.25.04.95
lesmoussaillonsdurhin67760@orange.fr

Le Jardin Magique

93 route Nationale - 67760 Gambsheim
Téléphone : 09.70.97.22.96
mclejardinmagique@gmail.com

Urgences - Ambulances - Taxis

Pompiers : **18**

S.A.M.U. : **15**

Médecin de garde : **03.88.75.75.75**

Centre anti-poison : **03.88.37.37.37**

Renseignements sur pharmacie de garde
la plus proche de chez vous : **www.3237.fr** ou **3237**
(audiotel - service téléphonique payant)

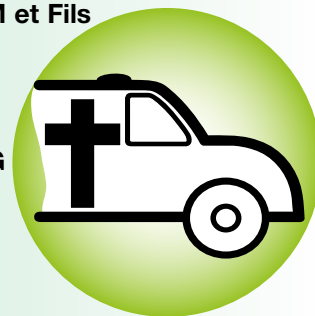
Taxi SAVANS Patrick
Transports médicalisés
Mobile : 06.36.36.54.41

Ambulances
WILHELM et Fils
Drusenheim
Transports malades
Téléphone : 03.88.53.31.37



Ambulances
JUNG - Weyersheim
VSL - Taxi
Téléphone : 03.88.51.31.03
Mobile : 06.85.42.55.10

Pompes Funèbres
Pompes Funèbres WILHELM et Fils
17 rue du Général de Gaulle
67410 DRUSENHEIM
Téléphone : 03.88.53.31.37



Pompes Funèbres VIERLING
8 rue du Stade Saint Paul
67610 LA WANTZENAU
Téléphone : 03.88.96.20.21

Pompes Funèbres JUND
10 rue des Noyers
67720 WEYERSHEIM
Téléphone : 03.88.51.30.03

Consultations juridiques

Possibilité de consultations juridiques gratuites
Les 1^{er} samedi du mois
Uniquement sur rendez-vous
Contact mairie de Gambsheim : 03.88.59.79.59

Dépannage Sécurité

GAZ 24H/24 - 7J/7
03.88.75.20.75
Réseau GDS

Electricité - Dépannage réseau 24H/24 - 7J/7
03.88.18.74.00

SDEA (Syndicat des Eaux et de l'Assainissement):
Permanence - Urgence : **03.88.19.97.09** (24h/24 et 7j/7)

Calendrier des Manifestations 2020

Janvier

12	Les Sjoelbakers de Gamsheim	Tournoi de sjoelbak	Hall de Gym
19	Elsasser Bühn	Représentation théâtrale	Salle Polyvalente
25	Les Joyeux Lurons	Bal Carnavalesque	Hall de Gym
25	AAPPMA	Soirée repas "moules"	Etang Hutmatt
24 et 26	Elsasser Bühn	Représentations théâtrales	Salle Polyvalente
31	Elsasser Bühn	Représentation théâtrale	Salle Polyvalente

Février

01	Elsasser Bühn	Représentation théâtrale	Salle Polyvalente
06	Amicale des Donneurs de Sang	Don de sang	Salle polyvalente
07	Ecole Municipale de Musique/ l'ESMB Brass	Concert	EcRhin
22	AAPPMA	Soirée repas "moules"	Etang Hutmatt
29	JLF FISHING	Salon de pêche	EcRhin

Mars

01	JLF FISHING	Salon de pêche	EcRhin
01	Société des Arboriculteurs	Déjeuner dansant	Salle polyvalente
7	AAPPMA	Soirée repas "paëlla"	Etang Hutmatt
14	Union Nationale des Combattants	Assemblée Générale	Salle polyvalente
15	APEEG	Bourse puériculture	Hall de Gymnastique
du 18/03 au 11/04	Tennis Club Gamsheim	Tournoi seniors	Courts du Tennis Club
21 et 22	Société de Gymnastique	Compétitions départementales	EcRhin

Avril

04	Commune et AAPPMA	Journée de l'environnement	Etang Hutmatt
04	Amicale des Sapeurs Pompiers	Soirée Après Ski	Etang Hutmatt
10	AAPPMA	Pêche d'ouverture	Etang Hutmatt
19	AAPPMA	Pêche 2x4h	Etang Hutmatt
30	Amicale des Donneurs de Sang	Don de sang	Salle Polyvalente

Mai

Ouverture du camping, rue de la Gravière, du 1^{er} mai au 30 septembre

01	AAPPMA	Pêche libre	Etang Hutmatt
09	Amitié et Partage	Pièce de théâtre français	Salle Polyvalente
9 et 10	Société de Gymnastique	Compétitions régionales	EcRhin
16 et 17	AAPPMA	Pêche 24h	Etang Hutmatt
17	Animation Jeunesse Pays Rhénan	Collectif Nature	Zone de Loisirs
23	Atelier du Sablier	Pièce de théâtre français	Salle Polyvalente
24	AAPPMA	Pêche libre	Etang Hutmatt
30 et 31	Musique Harmonie Gamsheim	Concert	EcRhin
31	Société Hippique Rurale	Concours western	Forêt du Steinwald

Juin

06	Graines d'Explorateurs	Boum	Hall de Gym
du 12 au 28	Tennis Club Gamsheim	Tournoi jeunes	Courts du Tennis Club
19	Gamsheim Animation	Fête de la Musique	Ecole de Ill au Rhin
20 et 21	AAPPMA	Pêche 2x8h	Etang Hutmatt
21	Communauté de Paroisses Terre de Honau	Fête paroissiale	Zone de loisirs
26	Ecole Municipale de Musique	Concert fin d'année	EcRhin
27	Pétanque Club	Concours zone	Boulodrome Route de l'III
28	AAPPMA	Pêche libre	Etang Hutmatt

Juillet

04 et 05	Amicale de pompiers	110 ^e anniversaire	Etang Hutmatt
05	Calypso Plongée Club	Fête de l'eau	Zone de loisirs
13	Commune et Gamsheim Animation	Fête nationale / feu d'artifice	Mairie et zone de loisirs
18 et 19	AAPPMA	Pêche 2x8h	Etang Hutmatt

Août

06	Amicale des Donneurs de Sang	Don de sang	Salle polyvalente
22	Pétanque Club	Challenge Sieffert	Boulodrome Route de l'III

Septembre

05 et 06	AAPPMA	Pêche 2x8h	Etang Hutmatt
06	Cyclo Evasion	Evasion Rando Vélo	Zone de Loisirs
19	Commune / Forains	Lanement du Messti avec feu d'artifice	Quartier gare
20	Commune / Joyeux Lurons	Messti /Braderie/ Vide-greniers	Rues de Gamsheim
26 et 27	AAPPMA	Inauguration Club House	Etang Hutmatt
27	Vaincre la mucoviscidose	Virades de l'espoir	Zone de Loisirs

Octobre

01	Amicale des Donneurs de Sang	Don de sang	Salle Polyvalente
04	Strasbourg Europe Triathlon	Triathlon Nature "greenman"	Zone de Loisirs et alentours
04	AAPPMA	Pêche libre	Etang Hutmatt
03 et 04	Société Arboriculteurs	Exposition fruits et légumes	Salle Polyvalente
05	Société Arboriculteurs	Exposition pour les écoles	Salle Polyvalente
11	AAPPMA	Pêche libre	Etang Hutmatt
17 et 18	AAPPMA	Pêche de clôture	Etang Hutmatt
18	Amitié et Partage	Thé dansant	EcRhin
23/10	"J'aime ma forêt"	Soirée divertissement	EcRhin
31/10	Société de Gymnastique	Loto Bingo	Hall de Gym

Entre le 31 oct. et le 8 nov. les Sapeurs Pompiers passeront pour proposer leur calendrier 2021

Novembre

28 et 29	Musique Harmonie Gamsheim	Concert	EcRhin
----------	---------------------------	---------	--------

Décembre

03	Amicale des Donneurs de Sang	Don de sang	Salle Polyvalente
06	Société de Gymnastique	Fête d'hiver	EcRhin



HONNEUR AU TRANSFRONTALIER



2019 figurera dans les annales des relations transfrontalières entre GAMBESHEIM et RHEINAU.

45 ans après la construction du barrage sur le Rhin en 1974 qui a favorisé le rapprochement de nos deux populations riveraines du fleuve, les Conseils Municipaux ont décidé respectivement de sceller dans le marbre cette amitié aujourd'hui bien établie par un **JUMELAGE** entre nos deux collectivités dont la charte a été signée le 22 juin dernier sur l'axe médian du Rhin.

Aussi pour favoriser les futurs échanges entre voisins, « Passage309 » notre association de développement touristique du site rhénan a réussi son challenge de faire réaliser la traversée sécurisée du Rhin pour piétons et cyclistes en site propre appelée « **LES PASSERELLES** ». La mobilité dite douce fait partie des enjeux de demain et un de ses maillons relie depuis le 23 juin les deux rives gauche et droite du Rhin.

Aux acteurs du temps présent qui ont posé cette nouvelle pierre angulaire, de faire la vie belle à notre amitié transfrontalière encore et toujours grandissante et surtout de transmettre cette dynamique aux générations futures.

*Après les moments forts vécus les 22-23 juin,
c'est bien parti pour que demain,
Ponts et Passerelles continuent de relier Hommes et Territoires.*

Hubert HOFFMANN

Lewi "Gambesmer"

Jetzt esch's so witt.

Gambse hiwwe ùn
Rheinau driwwe

Zweesche ùns beide
setzt nùn ae offizieli
Stadtpartnerschaft

Ja m'r seen alli
«EWERRHINLER»

ùn hoffentli feer
Langi Johre.

An dene Wonsch sott
jeder Berjer züsöeje.



Gamsheim