

N°45
JANVIER
2022

INFO

GAMBSHEIM
Journal d'informations municipales

Sommaire

Top 20 des aînés au 31.12.2021.....	p 2
Le mot du Maire.....	p 3
Délibérations du conseil municipal en 2021.....	p 4
Recensement de la population.....	p 4
Aperçu financier 2021 de la commune.....	p 5
Viabilité hivernale.....	p 6
Agenda... JANVIER - FEVRIER - MARS.....	p 7
Pays Rhénan, notre intercommunalité	
Rétrospective 2021.....	p 8 - 9
Oktave : la rénovation énergétique des bâtiments.....	p 9
La fibre arrive à Gamsheim.....	p 10
Communauté de Paroisses « Terres de Honau ».....	p 10
Agenda... AVRIL - MAI - JUIN.....	p 11
Environnement	
Nettoyage ban communal.....	p 12
La commune engagée pour l'environnement.....	p 12
Journée citoyenne.....	p 13
Opération 5000 habitants = 5000 arbres.....	p 13
Action chauve-souris.....	p 14
Agenda... JUILLET - AOUT.....	p 15
Informations	
... de la mairie	
Dématisation SVD ADS.....	p 16
Commune nature.....	p 16
Les élections en 2022.....	p 16
Mouvement de personnel.....	p 16
Numérotation des bâtiments.....	p 16
... du député Vincent THIEBAUT.....	p 17
... des Conseillers d'Alsace.....	p 17
Cadre de vie	
Du lieudit Stein au nouveau quartier du «Ried au Verger».....	p 18
Valorisation du bâtiment de la gare.....	p 19
Agenda... SEPTEMBRE - OCTOBRE - NOVEMBRE.....	p 20 - 21
Passage 309	
De nouveaux projets transfrontaliers en vue.....	p 22 - 23
Bouquet inaugural.....	p 24
Les honorés de la commune.....	p 25
Echos...	
Du groupe scolaire III au Rhin.....	p 26 - 27
Les classes élémentaires	
Les classes maternelles	
De l'école maternelle - Le Bitzig.....	p 28
La vie au périscolaire - Les Frimousses.....	p 28
Travaux et réalisations	
Réfection de 2 terrains de tennis.....	p 29
Création d'un nouvel espace associatif : le Multi Loisirs.....	p 29
News associatives	
Quelques images du forum associatif.....	p 30
De Canal Gamsheim.....	p 31
De J'aime ma forêt.....	p 31
De la Virade de Gamsheim.....	p 31
Une nouvelle association	
J'peux Pas, J'ai Couture.....	p 31
Mémoire collective: Les Amis du Livre	
Le renouveau d'un village martyr Gamsheim.....	p 32
Il y a 50 ans	
Extraits de délibérations	
du Conseil Municipal en 1971.....	p 33
Nouvelles	
Ecole Municipale de Musique.....	p 34
Bibliothèque Municipale.....	p 35
Solidarité sociale	
Projet de résidences seniors.....	p 36
Don du sang.....	p 36
Grands anniversaires 2021.....	p 37
Agenda... DECEMBRE.....	p 38 - 39
Nos joies et nos peines.....	p 40 - 41
Espace réservé à l'expression des conseillers	
n'appartenant pas à la majorité.....	p 42
Services administratifs et publics.....	p 43
Vie associative	
Adresse et coordonnées des associations locales.....	p 44 - 45
Adresses utiles.....	p 46 - 47
Calendrier des manifestations 2022.....	p 48

Directrice de la publication : Anne EICHWALD

Comité de rédaction : Hubert HOFFMANN, David GEFRE, Martine HOMMEL, Marie-Claire LEISER, Peggah CEZARD, Alain KIENTZ,
et de lecture : Anne Laure LUDWIG, Sébastien REMY, Mylène SCHNORR, Sébastien ZINCK, Sylvie CATILLON, Ecoles, Services municipaux.

Photos : Vincent ARNOULT, Éric BOULANGER, Jean-Claude MULLER, Associations, Ecoles, Services Municipaux, Archives.

N°ISSN 1245-1177. Dépôt légal : janvier 2022. - Ce numéro a été tiré à 3000 exemplaires. Reproduction interdite. - Impression : IMPREX 03 88 93 90 94



Top 20 des aînés au 31 décembre 2021

Prénom NOM	Date de naissance
Yvonne BOHN	23 décembre 1920
Marie MEYER	08 janvier 1924
Yvonne VIX	14 février 1924
Augustine SCHUTZ	13 mars 1925
Lucien WEISS	17 mars 1925
Marie DERIVAUX	08 mai 1925
Jeanne SCHUTZ	04 juillet 1925
Anne-Marie KAUFFMANN	12 janvier 1926
Antoine SCHNEYDER	28 janvier 1926
Jacqueline GROSS	15 mai 1926

Prénom NOM	Date de naissance
Madeleine STUPFEL	16 mai 1926
Henriette BOX	04 septembre 1926
Madeleine WEISS	16 septembre 1926
Jean-Paul MATHIS	16 octobre 1926
Françoise ECKSTEIN	05 novembre 1926
Charles TURREL	02 janvier 1927
Achille ZILLIOX	19 janvier 1927
Joseph MARTZ	04 février 1927
Marcel BOHN	05 juillet 1927
Rosalie HEIWY	02 décembre 1927

2022 TOUS VACCINÉS



Il y a tout juste un an, nous étions persuadés que la Covid allait s'éteindre et permettre un retour à une vie normale, ambition légitime de chacune et chacun d'entre nous.

Aujourd'hui, le résultat est tout autre. Une nouvelle vague pandémique dévastatrice affole tous les compteurs.

Alors comment riposter ?

Il est de notre responsabilité individuelle et collective de s'octroyer et d'afficher une attitude citoyenne.

Se protéger et protéger les autres passe par la **vaccination** et bien sûr aussi par les gestes barrières.

Imaginons la situation si personne n'était vacciné à ce jour !! On serait mal.... très mal.

Alors tous ensemble plus que jamais, traquons cet ennemi invisible avec nos propres armes qui de jour en jour gagnent en performance à condition toutefois de s'en servir.

Nous avons tous en ligne de mire cet impératif de sortir de cette période sombre et de nous débarrasser de ce fléau.

Dès lors, l'équipe municipale qui m'accompagne serait fière de relancer le

« Bien Vivre à Gamsheim »

avec un programme d'actions qui réponde à vos attentes et à vos besoins.

Chères Gamsheimois – Chers Gamsheimois
J'ai bon espoir que 2022 soit meilleur que l'année écoulée.

Dans cet état d'esprit je reste optimiste pour la poursuite de nos projets.

J'ambitionne encore et toujours de faire avancer notre beau village rhénan.

Avec votre confiance,
j'y consacrerai toute mon énergie.

BELLE ANNÉE A TOUTES ET A TOUS.

Hubert HOFFMANN

LEWI « GAMBSMER »

Empfe - empfe un emmer weder empfe.
Wenn m'r denne Kampf geje de « COVID »
gewenne welle, hann m'r ken anderi Wahl
dass d'Empfung.

Also wäs jeder was'r zemache hett.

Ech kann numme züsoeje.

De änzig Wäj fer dene Virüs zü vernéchte.

Glöwe m'rs...



du Conseil Municipal en 2021

Conseil Municipal du 28 janvier 2021

Finances

Ecole de musique - Ecolage 2^e trimestre 2020/2021

Environnement

Forêts communales - Programme de travaux 2021

Affaires immobilières

Echange de terrains - Rue de la Navigation

Conseil Municipal du 25 février 2021

Finances

Débat d'orientation budgétaire 2021

Conseil Municipal du 25 mars 2021

Finances - Commune

Compte administratif 2020

Compte de gestion 2020

Affectation du résultat de fonctionnement 2020

Bilan des acquisitions et cessions immobilières 2020

Taxes directes locales – Fixation des taux d'imposition 2021

Budget primitif 2021

Concession cimetière – Modification des tarifs

Finances - Zone de Loisirs / Camping

Compte administratif 2020

Compte de gestion 2020

Affectation du résultat d'exploitation 2020

Budget primitif 2021

Affaires immobilières

Terrain rue Sainte Odile

- Fin de portage foncier – Rétrocession totale au profit de la Commune

Ressources humaines

Tableau des effectifs au 31 décembre 2020

Création d'emplois pour accroissement temporaire d'activité

Création d'emplois pour besoins saisonniers

Conseil Municipal du 29 avril 2021

Communauté de Communes du Pays Rhénan

Transfert de compétences:

Organisation de la mobilité

Infrastructures de Recharge des Véhicules Electriques ou hybrides rechargeables (IRVE)

Finances

Comptabilité – Passage à l'instruction budgétaire M57 au 1^{er} janvier 2022 et au Compte Financier Unique (CFU) en 2023

Affaires immobilières

Constitution d'une servitude de passage au profit de la Société ORANGE

Travaux

Réseau Gaz de Strasbourg (R-GDS) – Installation de compteurs de gaz communicants

Conseil Municipal du 24 juin 2021

Finances

Budget Commune - Décision modificative du budget n° 1

Budget Zone de Loisirs/Camping - Décision modificative n° 1

Budget Commune - Décision modificative du budget n° 2

Urbanisme

Lotissement «Saint Joseph» – Dénomination d'une rue: rue des Ecureuils

Equipement multi-loisirs – Dénomination du bâtiment: le Multi Loisirs

Affaires générales

SFR – Rapport d'activités 2020

Electricité de Strasbourg Réseau – Rapport d'activités 2020

Réseau GDS – Rapport d'activités 2020

Conseil Municipal du 30 septembre 2021

Finances

Gravière Veltz-Vix

- Avenant n° 9 au contrat de concession d'un droit d'exploitation d'une gravière

- Avenant au bail emphytéotique

Départ de Monsieur le Curé – Remise d'un cadeau

Budget Commune - Décision modificative n° 3 du budget

Environnement

Commune Nature - Entretien différencié et gestion des espaces verts

Affaires immobilières

Transfert foncier d'une partie délaissée de la RD29

Motion sur la création d'un groupement hospitalier (GHT) Nord Alsace

Conseil Municipal du 28 octobre 2021

Affaires générales

Date de fin de la convention d'établissement et d'exploitation du réseau communication audiovisuelle avec SFR

Communauté de Communes du Pays Rhénan

Convention Territoriale Globale de services aux familles avec la Caisse d'Allocations Familiales (CAF)

Rapport d'activités 2020

Office de tourisme - Rapport d'activités 2020

Conseil Municipal du 25 novembre 2021

Finances

Tarifs communaux 2022

Produit des concessions cimetière

Travaux

Restauration extérieure du bâtiment de la Mairie

Mise en accessibilité et modernisation des locaux du tennis

Programme de travaux énergétiques à l'école élémentaire de l'III au Rhin

Affaires immobilières

Acquisition de terrains

Conseil Municipal du 22 décembre 2021

Finances

Report du passage à l'instruction budgétaire M57 et au Compte Financier Unique (CFU)

Subvention à l'Association de Défense des Sinistrés de Fonroche (ADESIF)

Chasse communale: Indemnité du Comptable public et du secrétaire pour la gestion des droits de chasse

Point d'Accueil et d'Ecoute pour les Jeunes (PAEJ) du collège André Malraux - Participation financière

Affaires immobilières

Régularisation foncière 8 rue des Lilas

Echange de terrains – Rue de la Navigation

Environnement

Forêts communales – Programme de travaux 2022

Eurométropole de Strasbourg – Avis sur la Zone à Faibles Emissions mobilité (ZFE-m)

Motion

Motion en faveur du cadencement ferroviaire sur la ligne Strasbourg – Lauterbourg

Recensement de la population

Vous trouverez ci-dessous les chiffres de la population légale en vigueur à Gamsheim, à compter du 1^{er} janvier 2022 :

Population municipale : 5041

Personnes ayant leur résidence habituelle sur le territoire de la commune.

Population comptée à part : 49

Personnes dont la résidence habituelle est dans une autre commune, mais ayant conservé une résidence sur le territoire de Gamsheim : les étudiants, les personnes du village résidant en maison de retraite, en casernes ou communautés religieuses.

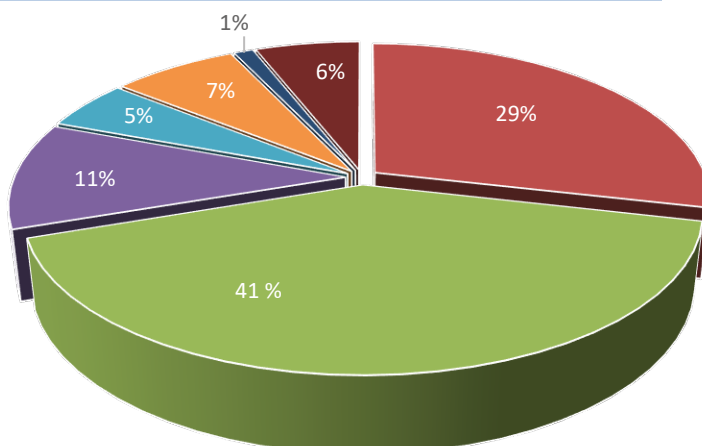
Population totale : 5090

Aperçu financier 2021

de la commune

Dépenses de fonctionnement 2021 : 3 202 676 €

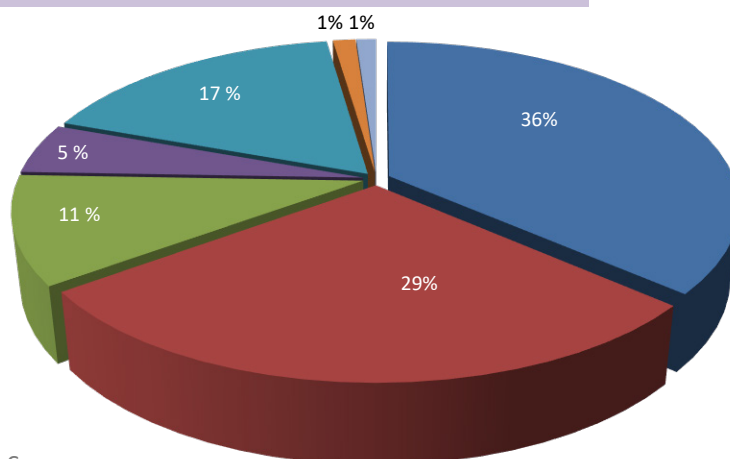
- Charges à caractère général : 915 417 €
- Charges de personnel : 1 319 486 €
- Charges de gestion : 349 354 €
- Charges financières : 162 048 €
- Participation garantie TP : 229 183 €
- Charges exceptionnelles : 35 613 €
- Dotations amortissements : 191 575 €



Les dépenses de la section de fonctionnement retracent l'ensemble des dépenses nécessaires au fonctionnement des services communaux. **Les charges à caractère général** représentent 29 % des dépenses et comprennent notamment les fluides, les fournitures, les assurances, le carburant, les contrats de prestations de service, la maintenance des bâtiments ... **Les charges de personnel** représentent 41 % des dépenses et comprennent la rémunération du personnel ainsi que les cotisations obligatoires. **Les charges de gestion**, à 11 %, comportent notamment le versement au Centre Communal d'Action Sociale, les subventions versées aux Associations, le fonctionnement du périscolaire. **Les charges financières** (5 %) représentent essentiellement les intérêts des emprunts. **La participation garantie TP** représente à hauteur de 7 % la participation de la commune au FNGIR (Fonds National de la Garantie Individuelle des Ressources de la Taxe Professionnelle) qui permet aux communes impactées négativement par la réforme de la Taxe Professionnelle, de recouvrer leurs pertes avec la solidarité des communes bénéficiaires. **Les charges exceptionnelles**, concernent des dépenses d'intérêts moratoires, amendes fiscales ... et enfin **les dotations d'amortissements** représentent l'amortissement des immobilisations.

Recettes de fonctionnement 2021 : 4 254 367 €

- Impôts et taxes : 1 548 905 €
- Compensation CCPR : 1 214 836 €
- Dotations et participations : 451 406 €
- Produits services domaine 211 453 €
- Autres produits gestion : 728 723 €
- Produits divers : 52 811 €
- Remboursement frais de personnel : 46 233 €



Les recettes de la section de fonctionnement se déclinent de la manière suivante : 36 % d'impôts et taxes provenant de l'impôt des ménages (taxe d'habitation, taxe foncière...), 29 % de compensation de la Communauté de Communes du Pays Rhénan, 11 % de dotations et de subventions de l'Etat, 5 % de produits de l'occupation ou de l'utilisation du domaine public (forêts, droit de place ...), 17 % de revenus des immeubles et de fermage, et enfin 2 % de recettes diverses.

L'excédent global de fonctionnement de l'année 2021 s'élève à

1 051 691 €

Le Conseil Municipal sera amené à approuver le résultat de la section de fonctionnement et décidera de son affectation (report sur l'exercice suivant et affectation à l'autofinancement)



Viabilité hivernale



Le déneigement des voies communales fait partie des missions municipales.

La viabilité hivernale, que l'on assimile souvent au déneigement, résulte des obligations du maire, en vertu du code général des collectivités territoriales; il est tenu en effet d'assurer en toutes circonstances la libre circulation et la sécurité des usagers sur les voies ouvertes à la circulation publique qui relèvent de sa juridiction.

Pour assurer le déneigement de près de 28 km de voiries, il est pris en compte l'importance et la nature de la circulation publique sur les différentes voies communales ainsi que les fonctions de desserte de celles-ci; nous aurons donc:

- les **axes vitaux**, à forte circulation et empruntés par les services de transports en commun;
- les **axes primaires**, permettant de désenclaver les quartiers;
- les **axes secondaires**, souvent les rues de quartier et autres voiries communales.

La Commune ne peut matériellement assurer un accès à toutes les habitations en toutes circonstances et en tous lieux. Elle a une obligation de moyens, mais ne peut en aucun cas garantir un résultat. La nature peut toujours surprendre la prévision humaine et bloquer l'action des services de viabilité hivernale.

A cela peuvent se rajouter d'autres facteurs pour ne pas assurer le déneigement de certaines voies:

- absence d'aires de manœuvre de retournement pour le chasse-neige,
- stationnements dangereux ou gênants de véhicules.

Le plan de viabilité hivernale institué par la commune, permet un «service hivernal» doté de moyens efficaces et respectueux du principe d'égalité des citoyens.

Si la viabilité hivernale ne saurait être négligée, la protection de l'environnement et des équipements publics doit également être prise en compte; le salage n'étant pas sans incidence, il convient de doser au plus juste les quantités essentiellement pour les phénomènes de verglas.

La neige est éliminée en étant délogée de la chaussée par des engins mécaniques.

QUI FAIT QUOI A GAMBSHEIM ?

Les services de la Collectivités Européenne d'Alsace assurent la viabilité hivernale:

- de l'Autoroute A.35;
- des Routes Départementales y compris en agglomération.

Les services techniques municipaux assurent la viabilité hivernale:

- des rues et places publiques;
- des bâtiments et équipements publics municipaux;
- des voies de desserte des transports collectifs (bus et train).

CE QUI EST FAIT A GAMBSHEIM

Pour assurer une viabilité hivernale cohérente, les interventions sont priorisées en fonction de l'épisode météorologique ainsi que de l'usage des voies ou des équipements.

Priorités et niveaux de service		Neige faible < 2cm	Neige forte > 2cm	Verglas
Niveau 1	Axes vitaux	Sablage	Raclage et sablage	Salage
	Equipements vitaux	Sablage	Raclage et sablage	Salage
Niveau 2	Axes primaires	Sablage	Raclage et sablage	Salage
	Equipements primaires	Sablage	Raclage et sablage	Salage
Niveau 3	Axes secondaires	Pas d'intervention	Raclage	Salage
	Equipements secondaires	Pas d'intervention	Raclage	Salage

LES MOYENS MIS EN ŒUVRE PAR LA COMMUNE

La viabilité hivernale est assurée par l'ensemble des agents de la Commune mais prioritairement par ceux des services techniques (ateliers municipaux). En cas de nécessité, il peut également être fait recours à des prestataires de service.

Pour l'exécution du service hivernal, la Commune dispose:

- de deux tracteurs avec lame à neige et épandeur à sable/sel pour les voies et places publiques;
- d'un tracteur léger avec lame à neige et épandeur pour les parkings, pistes cyclables et équipements publics ainsi que pour certaines voies de faible gabarit.
- de véhicules légers;
- de pelles à neige;
- de balais;
- de sable concassé;
- de sel de déneigement.



VOTRE RÔLE

Les conditions climatiques de chutes de neige ou verglas doivent inciter à la plus grande prudence:

- en équipant son véhicule de moyens adaptés (pneus neige, chaînes...)
- en adoptant une vitesse et une conduite adaptées aux conditions.

Il est également de votre devoir de citoyen de débayer les abords de vos habitations et trottoirs, pour l'accès et la sécurité de tous.





JANVIER - FÉVRIER - MARS



Albert SCHEIBER, a posé des nichoirs fabriqués par les membres de la Société des Arboriculteurs, dans la forêt du Steinwald.



Au cours du 1^{er} trimestre 2021, l'Animation Jeunesse du Pays Rhénan a investi la salle polyvalente à partir de janvier pour des ateliers de théâtre: des exercices d'expressions orales et de jeux de rôles suscitant peut-être des vocations mais en tout cas propices pour gagner confiance en soi.



Fin janvier et début février, nous avons vécu un épisode neigeux assez important, surprenant certains, gênant d'autres dans leurs activités et leurs déplacements mais tellement réjouissant pour tous les autres, dont les enfants !

L'année 2021 a été perturbée par l'instauration de couvre-feux et de divers protocoles sanitaires touchant tous les secteurs d'activités.

Dès le 10 janvier,
Le couvre-feu sera avancé dans le Bas-Rhin à 18h.

#COVID19
 À partir du samedi 20 mars
Couvre-feu à 19h00
 sur l'ensemble du territoire.

Rétrospective 2021

LA PETITE ENFANCE

Le **Relais Petite Enfance** est un véritable lieu d'information, d'échange, d'accompagnement et de soutien pédagogique et administratif destiné à tous les acteurs de la petite enfance: futurs parents, parents employeurs, candidats à l'agrément, assistantes maternelles et structures d'accueil.

Ce service assure des missions variées comme l'accompagnement à la recherche d'un mode d'accueil pour les futurs parents, l'animation d'ateliers d'éveil ou l'accompagnement professionnel des assistants maternels pour une meilleure qualité d'accueil du jeune enfant.

Contact: 5 rue d'Offendorf 67850 HERRLISHEIM
tél: 03 88 06 02 06 / 07.57.49.14.90

LA JEUNESSE:

Le Conseil Intercommunal des Jeunes C.I.J

Le Conseil Intercommunal des Jeunes a été créé en 2016. Pour ce mandat, un comité de pilotage d'élus s'est formé afin de définir un cadre de fonctionnement et le rôle des jeunes et des élus référents au sein du nouveau Conseil Intercommunal des Jeunes.

L'Animation Jeunesse sera à leurs côtés pour animer, coordonner et les guider dans l'organisation et la gestion financière.

Un week-end de rencontre a eu lieu en novembre dernier, réunissant 15 jeunes volontaires et 10 élus référents. Deux journées qui se sont déroulées dans une ambiance conviviale propice à mieux se connaître et permettant d'exprimer les attentes de chacun, de s'écouter, d'échanger des idées et à l'issue, d'inscrire des projets prioritaires à mettre en forme pour les 2 ans à venir.



Être conseiller intercommunal des jeunes, c'est s'engager avec et pour les autres, s'épanouir en collectivité, vouloir améliorer le cadre de vie, prendre part à une dynamique intercommunale...

Il est encore temps de rejoindre le CIJ ! Vous êtes collégiens et motivés !

Contact: Animation Jeunesse Pays Rhénan:
Jonathan: 06 29 350 430

L'Animation Jeunesse du Pays Rhénan

Même si quelques activités ont été ralenties, reportées ou annulées au cours de cette année 2021, les animateurs ont fait preuve d'une grande imagination et réactivité pour être le plus possible sur le terrain auprès des jeunes, pour adapter les activités, les sorties et les séjours aux contraintes liées à la COVID.



51 Jeunes et 17 Animateurs du Pays Rhénan, de la Basse-Zorn et de La Wantzenau se sont retrouvés pour un RAID AVENTURE où des épreuves sportives, ludiques, terrestres et nautiques ont rythmé les journées dans la bonne humeur. Les nuitées sous tentes se sont déroulées à Gambenheim.

LA ZONE D'ACTIVITES AXIOPARC

Le chantier démarre sur la ZA de Drusenheim - Herrlisheim (ancienne raffinerie). En parallèle, la commercialisation est lancée.

Quatre promesses de vente sont d'ores et déjà signées, les permis de construire déposés. Ces terrains représentent 35 ha, soit 45% de la surface commercialisable.

Axioparc dispose de nombreux atouts comme sa très bonne desserte par la route et par des voies modes doux, sa proximité avec le réseau ferroviaire et le Rhin et son aménagement qui fait la part belle aux grands espaces végétalisés.

Avis aux artisans, industriels, logisticiens et entreprises du tertiaire.

Contact: un site internet - www.axioparc.com - est ouvert pour vous délivrer toutes les informations (parcelles disponibles, répartition des activités, aménagements proposés, etc.) et vous guider dans la prise de contact.

LE PLAN CLIMAT AIR ENERGIE TERRITORIAL

Par l'élaboration d'un Plan Climat Air Energie Territorial (PCAET), la Communauté de Communes a décidé d'agir à l'échelle du Pays Rhéna.

Le plan d'actions comprend 6 axes structurants: bâtiments, mobilité, agriculture, économie, production énergies renouvelables, gouvernance qui sont déclinés en 20 actions.

Quelques exemples :

→ ECO – DEFIS des artisans et commerçants

La Communauté de Communes met en place les « éco-défis » en partenariat avec la Chambre de Métiers d'Alsace. L'opération s'adresse aux commerçants et artisans-commerçants du Pays Rhéna qui s'engagent dans le développement de bonnes pratiques environnementales. Ils bénéficient de conseils et d'appui pour prendre en compte les nouvelles réglementations.

Contacts :

Pays Rhéna - *Timothée MAURICE*: 03 88 06 74 36

UPER - *Stéphane BRUCKER*: 06 08 74 20 82

→ Bornes de recharge pour véhicules électriques

Les premières bornes de recharge pour véhicules électriques viennent d'être installées dans le Pays Rhéna.



On les trouve sur les parkings de 7 gares de la ligne TER Strasbourg-Lauterbourg (Kilstett, **Gamsheim**, Herrlisheim, Drusenheim, Sessenheim, Rountzenheim-Auenheim et Roeschwoog), devant la piscine intercommunale à Drusenheim et sur le parking de l'ESCAL à Dalhunden. Chaque borne étant double, 18 points de charge seront à disposition. Le coût de la recharge est de 1€ le branchement et 0.30€ TTC / kWh.

REGIE INTERCOMMUNALE D'ENLEVEMENT DES ORDURES MENAGERES (RIEOM)

Les quatre déchèteries intercommunales sont mises aux normes pour améliorer le service aux habitants et la sécurité: accès et sens de circulation, amélioration des marquages et de la signalétique, etc.



Travaux d'amélioration des accès à la déchèterie de Gamsheim

LE CHANTIER DE LA MAISON DE SERVICES

La future Maison du Pays Rhéna regroupera l'ensemble des services intercommunaux et accueillera quelques services extérieurs. Elle facilitera ainsi les démarches des habitants.

Le chantier a démarré en juin 2020, le second œuvre est à présent, entré en scène.

L'équipement intérieur viendra achever le chantier au 1^{er} semestre 2022 pour pouvoir accueillir tout d'abord les agents, puis les habitants du territoire.



La rénovation énergétique des bâtiments à la portée des particuliers

Rénover son habitation pour faire des économies d'énergie peut poser bien des questions !

Pour faire face à cet enjeu, le service de la rénovation énergétique de l'habitat, OKTAVE initié par la région Grand EST et l'ADEME, a comme mission de réduire les dépenses énergétiques des logements du Grand Est.

Les Communautés de Communes du Pays Rhéna et de la Plaine du Rhin ont mis en place un accompagnement de la plateforme OKTAVE afin d'orienter les habitants de ce territoire dans leur projet de rénovation énergétique.

Contact :

Gwennaél COHERGNE 06.46.17.70.30

inforeno67@oktave.fr

Permanences sur rendez-vous :

→ au siège de la Communauté de Communes, 32 rue du Général de Gaulle à Drusenheim les lundis et mardis de 9h à 12h

→ pour une visite à domicile les mercredis de 9h à 13h

LA FIBRE ARRIVE À GAMBSHEIM

L'accès au Très Haut Débit (THD) est une nécessité pour les entreprises, les services publics ainsi que pour les particuliers de plus en plus en télétravail...



Comme la commune est déjà câblée, elle rejoint les communes où un réseau câblé existe et qui ne font pas l'objet d'une planification par ROSACE: Gamsheim, Drusenheim, Herrlisheim

Pour ces communes, la Communauté de Communes du Pays Rhénan a donné son accord à **Orange** qui propose le **déploiement, sur fonds propres, du réseau de fibre optique en 2022**, c'est à dire de mettre en place le réseau à titre gracieux.

Déploiement par Orange: Grâce à un débit symétrique d'au-moins 100 Mbit/s, les habitants et les entreprises accéderont à de nouveaux espaces numériques.

L'objectif est que tous les logements et entreprises soient équipés pour fin 2022 à Gamsheim. Les travaux sont en cours dans les différentes rues de notre commune.

La commercialisation débutera au printemps, quartier par quartier.

C'est à vous futurs clients de choisir « l'adduction » du numérique jusqu'à votre logement ou entreprise. Vous serez démarchés par différents opérateurs (dont SFR) qui vous proposeront des offres.

Nous n'avons pas encore connaissance ni des dates ni des procédures qui seront appliquées pour l'arrêt d'émission du câble actuel et pour le passage d'un système à l'autre.

Cependant, il a été discuté d'une validité du réseau câblé actuel garantie jusqu'à fin 2023.

Pour plus de renseignements : une réunion publique se tiendra au cours du printemps.

Communauté de Paroisses « Terres de Honau »



L'aurovoir du Père Irénée VALACHIE avec à ses côtés Florent DIETRICH, président du Conseil de Fabrique de Gamsheim.



Le père Irénée VALACHIE a célébré sa dernière messe, en tant que curé de Gamsheim le 3 octobre, fête patronale et des récoltes, devant un parterre de paroissiens émus.

Né en 1963 à Namyslow en Pologne, après des études de théologie, il est ordonné prêtre en 1988. Incardiné dans le diocèse de Strasbourg, il est nommé curé de la paroisse Saints Nazaire et Celse de Gamsheim au départ du curé Pierre KOFFEL ; il y est installé solennellement en septembre 1995.

En 1998, lors du départ du curé MEHL du village voisin Kilstett, on lui confie, aussi, cette paroisse ainsi que celle de La Wantzenau en 2009, quand le curé Claude GRASSER décède brutalement.

Dans ces nouvelles tâches et responsabilités, il est assisté par l'équipe d'animation pastorale (EAP),

le conseil pastoral de la Communauté de Paroisses (CPCP) et des prêtres ou étudiants coopérateurs.

En 2013 a lieu la reconnaissance de la **Communauté de Paroisses « Terres de Honau »** qui réunit les paroisses Saints Nazaire et Celse de Gamsheim, Saint Jean de Kilstett et Saint Wendelin de La Wantzenau.

A la fin de la messe, les différents intervenants, dont le Maire Hubert HOFFMANN, ont adressé au Père Irénée VALACHIE, leurs plus vifs et élogieux remerciements pour son investissement pendant 26 années dans la vie paroissiale à Gamsheim.

Le père Irénée Valachie est désormais curé de la Communauté de Paroisses Saint-Laurent et Christ-Roi de Bischheim.

Le 24 octobre le père Philippe JACQUEMIN, auparavant curé de Durrenbach et aumônier du séminaire de Walbourg, était installé à Gamsheim lors de la messe dominicale dans la Communauté de Paroisses de Honau.



Le Maire de Kilstett Francis LAAS, la Députée européenne Anne SANDER, le Chanoine Franck GUICHARD, le Père Philippe JACQUEMIN, la Maire de la Wantzenau Michèle KANNENGIESER, le Maire de Gamsheim Hubert HOFFMANN



AVRIL - MAI - JUIN



La cérémonie commémorative du 8 mai, pour la deuxième année consécutive s'est déroulée sans public et sous forme restreinte.



Le Maire Hubert HOFFMANN accompagné du président de l'UNC Antoine FRITZ et du correspondant défense Christian KIEGER a déposé une gerbe tricolore au pied du monument aux morts.



Avant l'ouverture du camping, quelques troncs d'arbres de la zone de loisirs ont été habillés de fleurs, de papillons, de coccinelles... confectionnés au crochet avec des laines de toutes les couleurs par Martine HOMMEL.



Le 26 juin, l'EcRhin a connu une belle effervescence avec 2 animations en simultanée

Côté sport

- les portes ouvertes des espaces gymniques avec des ateliers, des parcours ludiques et des démonstrations, organisées par la Société de Gymnastique

Côté culture

- le concert de l'Ecole Municipale de Musique, présentant le travail de l'année des élèves



De février à juin, période où le sport en salle était interdit, les dirigeants de la Société de Gymnastique ont proposé aux membres (des plus jeunes aux plus âgés) de pratiquer les activités en plein air dès que la météo le permettait, les lieux exploités étaient l'espace arrière de l'EcRhin, le plan d'eau sous le préau ou sur les terrains de pétanque, le parcours de santé et le terrain de football.

À partir du 20 juin #COVID19

Levée du couvre-feu sur tout le territoire national.

Nettoyage du ban communal

Armés de pinces, gants et masques, les nombreux bénévoles de cette journée se sont lancés avec bonne humeur dans la chasse aux déchets sur divers sites intra et extra muros.

Le constat, à leur retour, est qu'il y a encore trop de personnes irrespectueuses de la nature et des espaces publics.

Les témoignages des enfants présents ont également mis en évidence le trop grand nombre de mégots aux alentours des écoles et sur les aires de jeux, ainsi que des masques jetés ou perdus dans les rues, certains s'accrochant dans les haies au gré du vent.

La grande tablée conviviale pour clore la matinée n'ayant pu avoir lieu cette année, chaque

participant s'est vu remettre un panier-repas.

Cette matinée de nettoyage du ban communal a été une belle opportunité de se revoir après ces longs mois de privation due aux conditions sanitaires mais aussi de ressentir la satisfaction d'avoir participé à une action fédératrice pour l'environnement.



Peu importe l'âge la motivation était au rendez vous.



Le groupe des bénévoles

La commune engagée pour l'environnement

Gambshem confirme sa volonté d'œuvrer dans le cadre de la transition énergétique avec Electricité de Strasbourg et la Communauté de Communes du Pays Rhénan. Une action fortement contributive au plan climat avec un nouvel engagement qui s'inscrit dans une démarche de développement durable

Lors d'une cérémonie en février, le Maire Hubert HOFFMANN s'est vu remettre par Electricité de Strasbourg une attestation «Engagés pour l'environnement», en compagnie

des maires de Herrlisheim, Offendorf, Drusenheim et du président du Pays Rhénan et ce suite à la souscription d'un nouveau contrat de fourniture d'électricité d'origine 100 % renouvelable dite énergie verte ; au total c'est une réduction annuelle de 1000 tonnes de CO².



Le Maire Hubert HOFFMANN avec les élus des communes voisines et Michel PIGUET, Directeur Général ES Energies (au centre).

Journée citoyenne

Près de **130 personnes** ont répondu présent le 29 mai pour cette première journée consacrée à l'investissement citoyen participatif pour améliorer le cadre de vie de la commune.

Le matin, la participation était libre (sans inscription) à un des **10 ateliers** proposés: entretien ou embellissement d'espaces publics.

Des référents sur chaque site, issus pour la plupart du conseil municipal, renseignaient sur les tâches à effectuer.

Ecole III au Rhin: travaux préparatoires des bacs-potager, action qui a ensuite été engagée dans un programme pédagogique.

Ecole Bitzig: plantation dans les bacs à fleurs

Forêt du Steinwald: entretien, propreté du parcours, plantation symbolique d'un chêne et installation d'un banc.

Aires de jeux: les platanes et le carrefour des âges: coupes des haies, nettoyage des espaces et des structures.

Cimetière: entretien de tombes (des curés et des inconnus)

Bibliothèque: aménagement floral extérieur

EcRhin: nettoyage et désherbage des espaces extérieurs

Espace ânes: réparation du mobil'ânes

Ateliers municipaux: peinture de décorations de Noël

L'après-midi divers stands d'informations étaient installés à la zone de loisirs. Des professionnels ou tout simplement des passionnés prodiguaient conseils sur la permaculture, le tri des déchets, la gestion des composteurs, la plantation d'arbres...

Les plus jeunes pouvaient s'essayer à la fabrication d'hôtels à insectes et de nichoirs pour oiseaux.

Les retours d'appréciation concernant cette journée participative étant positifs, une nouvelle réflexion est lancée pour 2022.



Fabrication de nichoirs



L'atelier de confection d'hôtels à insectes



Stand d'informations sur le tri sélectif



Atelier nettoyage au Carrefour des Âges.



Le panneau qui sera fixé sur le mobil'ânes

Opération 5000 habitants = 5000 arbres

Cette journée citoyenne s'est prêtée au lancement par la municipalité de **l'opération 5000 habitants = 5000 arbres** où elle s'engage à offrir à nos habitants des plants d'arbres fruitiers, pendant la durée du mandat, soit à planter dans leur jardin ou sur un espace public dédié.

Les inscriptions sont ouvertes !

Les arbres fruitiers dans un espace public visent à la préservation de la « Nature en Ville » mais aussi à être créateurs de lien social et de favoriser la convivialité, de par la collecte et le partage des fruits.

Les variétés choisies seront locales et adaptées à notre climat: **cerises, poires, pommes, quetsches, mirabelles**. Elles contribueront également au développement de la biodiversité pour les oiseaux, les insectes ...

Cette plantation d'arbres fera l'objet d'une journée d'animation avec des chantiers participatifs.

Ce sera un moment collectif symbolique, portant une dimension pédagogique.

L'objectif est également d'accorder davantage de respect aux arbres fruitiers.

Action chauve-souris

Réalisation et installation d'un panneau pédagogique par une classe de CM2 de l'Ecole III au Rhin à proximité du bunker des 4 étangs

Historique du projet

L'aménagement d'un bunker en refuge hivernal pour les chauve-souris avait déjà été effectué par la commune en collaboration avec le **CINE** (Centre d'Initiation à la Nature et l'Environnement) de Münchhausen.

En septembre 2019 s'ouvrait un projet **PEJ** (Protéger l'Environnement J'adhère) sur le thème de la préservation de la chauve-souris, qui a permis aux élèves d'une classe de CM2 de l'école III Au Rhin d'étudier l'écosystème des chauves-souris, grâce aux interventions d'une animatrice Mme MORIZOT, financées par le **CINE**.

En 2020, le COVID et le confinement ont mis un frein à ce projet qui n'a pas pu aboutir dans son intégralité lors de cette année scolaire 2019-2020.

Il a été repris avec une nouvelle classe de CM2 lors de l'année scolaire 2020-2021. Les enfants, sont devenus des experts en chauves-souris et ont proposé au **CINE** une variété de dessins techniques et artistiques décrivant les chauves-souris et leurs caractéristiques, leurs prédateurs, leurs proies, ainsi que des textes explicatifs sur les dangers auxquels elles sont exposées suite à la disparition de leurs habitats naturels, raisons pour lesquelles ce bunker a été aménagé.

Grâce aux financements du **CINE** et du **SLM67** (Syndicat de Lutte contre les Moustiques du Bas-Rhin), ces beaux dessins ont pu être exploités par un graphiste et reproduits sur un panneau d'information, installé rue de la Dordogne.

Le présentation de ce panneau explicatif par la classe de CM2 de Mme BERLING a eu lieu en juillet 2021, en présence de Sébastien GODEL, directeur du CINE, Bénédicte MORIZOT, animatrice nature au CINE, Tristan CORNEN, Technicien environnement au SLM67, le Maire Hubert HOFFMANN, ses adjointes Anne EICHWALD et Martine HOMMEL ainsi que Sébastien RÉMY, conseiller municipal qui a suivi le projet au sein de l'école.

Une grande fierté pour ces enfants qui garderont un souvenir de ce moment et pourront expliquer à leurs familles comment préserver ces mammifères volants menacés et le rôle qu'ils jouent dans le cadre de la lutte contre les moustiques.

Il est à noter que la commune de Gambenheim, adhérente au SLM67, est classée refuge pour les chauves-souris avec notamment une convention signée avec le **GEPMA** (Groupe d'Etudes et de Protection des Mammifères).



Présentation du panneau par 2 élèves.



La classe de CM2 de Madame BERLING



La caravane des jeux de l'Animation Jeunesse du Pays Rhénan



Les enfants du centre de loisirs Les Frimousses s'amuse aux jeux d'eau.

L'été à la zone de Loisirs

Dès qu'un rayon de soleil traversait les nuages réchauffant l'air, la zone de loisirs devenait le lieu idéal pour se rafraîchir ou se divertir.



Face à une circulation grandissante du virus et un possible relâchement des gestes barrières pendant la saison d'été, l'État a lancé une action lutte anti-Covid, en envoyant des médiateurs LAC (Lutte Anti-Covid) sur les lieux de baignade.

Samedi 31 juillet, ces médiateurs présents sur le site de la zone de loisirs, ont informé et mené des actions à destination des usagers de tout âge présents au plan d'eau :

- Démonstration d'autotests ;
- Distribution d'autotests, de masques et de gel hydroalcoolique ;
- Médiation concernant la vaccination et l'importance de se faire vacciner ;
- Sensibilisation aux gestes barrières.

Rencontre CM2

Les élèves des deux CM2 avec leurs professeurs Mesdames BERLING et ROHE avaient rendez-vous avec M. Le Maire, pour une rencontre civique à l'Écrhin ; un rendez-vous annuel (sauf 2020) instauré il y a 20 ans par Hubert HOFFMANN. Le Maire accueille les jeunes qui à la prochaine rentrée effectueront leur scolarité dans les collèges... une rencontre citoyenne et symbolique faite d'échanges de questions / réponses...

En conclusion, le message transmis est que chaque élève, dans sa vie scolaire future, conserve une belle attitude digne et représentative de sa commune Gamsheim.



Les CM2 à l'Écrhin avec le Maire

Fête citoyenne

La cérémonie citoyenne du **14 juillet** s'est déroulée sur le parvis de l'Écrhin, avec discours, aubade et distribution des wäcke. Le feu d'artifice n'a pas été organisé ce soir-là à la zone de Loisirs vu le contexte sanitaire ; il a été décidé de le reporter en fin de saison.



C'est donc **samedi 14 août** qu'un feu d'artifice a illuminé le ciel gamsheimois, tiré à partir de la zone de Loisirs par l'équipe habituelle d'artificiers experts ! Un très beau tableau haut en couleur qui a rassemblé un public nombreux ! Une belle météo, même à la tombée de la nuit, a donné à cette soirée un goût estival, rare en cet été 2021.

Covid19 – À partir du **19 juillet**, l'accès à la zone de Loisirs, pour les personnes adultes, était soumis à la présentation d'un pass sanitaire.

... de la Mairie

Dématérialisation SVE ADS

Depuis le 3 janvier 2022, le **principe de saisine par voie électronique (SVE)**, s'applique **aux demandes d'autorisations d'urbanisme** (Permis de construire, d'aménager et de démolir, déclaration préalable et certificat d'urbanisme) avec la capacité pour toutes les communes de recevoir les demandes sous forme dématérialisée.

Comme 462 communes dans le Bas-Rhin, Gamsheim est accompagnée par l'**ATIP** (l'**A**gence **T**erritoriale d'**I**ngénierie **P**ublique) pour mettre en place la dématérialisation des demandes d'autorisations d'urbanisme et proposer un téléservice performant au profit des particuliers comme des professionnels.

Grâce à la dématérialisation, vous pouvez désormais saisir et déposer toutes les pièces d'un dossier directement en ligne, à tout moment et où que vous soyez, dans le cadre d'une démarche simplifiée.

Une fois déposée, votre demande est instruite de façon dématérialisée pour assurer plus de fluidité et de réactivité dans son traitement.

Les services de votre commune restent vos interlocuteurs de proximité pour vous guider avant le dépôt de votre dossier, mais aussi pendant et après l'instruction de votre demande.

Pour accéder au téléservice et déposer votre demande, rendez-vous à l'adresse suivante : <https://appli.atip67.fr/guichet-unique>

Mouvement du personnel

Laura GOLTRANT,

adjoint administratif territorial, est arrivée le 28 juillet 2021 au service population de l'accueil de la mairie.

Isabelle VELTZ,

agent spécialisé des écoles maternelles (ATSEM) est arrivée le 30 août 2021 à l'école maternelle le Bitzig.

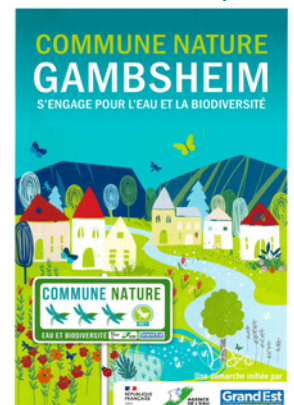
Commune nature

Gamsheim est engagée de longue date et au quotidien pour préserver et améliorer la qualité des eaux et accroître la biodiversité.

En suivant les recommandations pour la protection de l'environnement,

la commune a obtenu une «3^e libellule», distinction correspondant au niveau 3 du programme écologique mis en place par la région Grand-Est et l'Agence de l'Eau Rhin-Meuse actant :

- la suppression de l'utilisation de produits phytosanitaires
- la suppression de l'utilisation de produits anti-mousse sur les espaces extérieurs
- la mise en place d'une gestion différenciée pour l'entretien des espaces publics
- l'initiation de démarches de préservation de la biodiversité et de restauration des ressources en eau de la commune



Pour plus d'information, rendez-vous sur <https://www.grandest.fr/commune-nature-2/>

Les élections en 2022

A noter dans vos agendas

- **10 et 24 avril** : les élections présidentielles
- **12 et 19 juin** : les élections législatives
- **Les personnes non-inscrites sur les listes électorales pourront s'inscrire jusqu'au 4 mars 2022.**
- Pour toutes informations : service-public.fr
- Il sera procédé à une refonte des listes électorales en 2022, ce qui entraînera l'édition d'une nouvelle carte pour chaque électeur.

Numérotation des habitations



De nombreux propriétaires n'affichent pas le numéro de leur maison ou immeuble ; il est nécessaire que ce numéro soit visible directement depuis la rue.

Il facilite l'identification ainsi que la distribution des envois postaux mais aussi un accès rapide aux services de secours d'urgence...

... du député Vincent Thiébaud

Les vœux de fin d'année

Pour la quatrième année déjà, je vous écris à l'occasion des fêtes de fin d'année. Cette année encore, je veux vous apporter un message d'espoir et de fraternité car devant l'adversité, nous avons tous été solidaires : citoyens, responsables d'associations, chefs d'entreprises et élus.

La santé : un bien commun de première nécessité

Nous avons fait face au virus, et nous étions tous fragiles. Les soignants ont été au rendez-vous, les citoyens ont pris cette crise à bras le corps. L'Assemblée nationale, en votant le Ségur de la santé s'est engagée pour la modernisation de notre système de santé, l'amélioration du quotidien des soignants et la prise en charge des patients.

Mais soyons sur nos gardes, nous devons continuer à appliquer les gestes barrières.

Le retour de l'État protecteur

Après de longues années d'austérité, les députés de la majorité présidentielle et le gouvernement, depuis 2017, ont appliqué notre résolution : **Libérer la France et protéger les Français.**

L'augmentation du pouvoir d'achat et le reste à charge zéro, le plan 1 jeune-1 solution et le Quoi qu'il en coûte sont des exemples de la protection restaurée dont bénéficient les Français. Nous en voyons bien le résultat dans notre 9^e Circonscription



du Bas-Rhin, l'économie se porte bien et le taux de chômage est à 5.1% (8.1% au niveau national).

Nous avons assuré les ressources de nos communes et leurs investissements pour le bien de tous.

Fêtes de fin d'année

Nous nous réunissons en famille et avec nos amis à l'occasion des fêtes de Noël et de la Saint Sylvestre. Profitons de cette trêve, plaçons là notre volonté commune de laisser à nos enfants un monde apaisé, écologique et responsable.

Je vous souhaite à toutes et à tous, ainsi qu'à ceux qui vous sont chers, d'excellentes fêtes de fin d'année.

Que 2022 soit une année d'espoir, de projets, de partage, de solidarité, de tolérance, de mieux vivre pour celles et ceux qui se retrouvent parfois sur le bord du chemin, une année où le bonheur tiendra une place de choix dans vos vies et bien sûr la santé.

A scheni Wihnàchte un a güeti Rutsch ins Nejes Jahr
Avec mon équipe, nous sommes à vos côtés..

... des conseillers d'Alsace



Canton de BRUMATH

Vos Conseillers d'Alsace à votre écoute !



Votre contact :
Séverine VOGLER
03 88 76 69 50
severine.vogler@alsace.eu

Depuis le 1^{er} janvier 2021, les Conseils départementaux du Bas-Rhin et du Haut-Rhin forment la Collectivité européenne d'Alsace, une structure unique en France. La Collectivité européenne d'Alsace est présidée par Frédéric Bierry.

La nouvelle collectivité regroupe près de 2 millions d'habitants, dispose d'un budget de près de 2 milliards d'euros, dont près de 300 millions en investissement.

Nous voulons renforcer l'efficacité des politiques publiques ainsi que l'attractivité de notre territoire.

La collectivité exerce des compétences aussi variées que la famille, la petite enfance, les personnes âgées, les personnes en situation de handicap.

Elle a en charge l'insertion, le RSA, l'emploi, les collèges, mais aussi l'environnement, les 6500 kms de routes et 2500 kms d'itinéraires cyclables, l'aménagement et le développement du territoire, ou encore l'habitat.

Elle bénéficie également, grâce à la loi Alsace du 2 août 2019, de compétences spécifiques, de nature à répondre aux caractéristiques de l'Alsace : la promotion du tourisme et du bilinguisme, la coopération transfrontalière avec l'Allemagne et la Suisse, et la création d'un conseil de développement.

Elle s'est vue attribuer le transfert de 300 kilomètres de routes et autoroutes non concédées, et aura aussi la capacité à instaurer un mécanisme de régulation du trafic poids lourds à l'échelle de l'Alsace.

L'année 2022 sera celle où nous allons déployer concrètement ces nouvelles missions.

Nous sommes sur tous les fronts depuis la création de Collectivité européenne d'Alsace.

Depuis sa création, la Collectivité européenne d'Alsace s'est structurée de manière à initier et mettre en œuvre des actions qui vont au-delà de son champ de compétence :

- le Plan de rebond de 330 M€ pour soutenir l'économie alsacienne, mais aussi les acteurs de la culture et de la santé ;
- le Service public alsacien, pour rendre aux Alsaciens un service public de qualité plus proche, plus simple et plus efficace, afin de ne laisser personne au bord du chemin ;
- le « Tour d'Alsace en 80 jours » pour retisser le lien démocratique avec les citoyens.

Toujours à vos côtés, vos élus vous souhaitent de belles fêtes de fin d'année, et vous présentent leurs meilleurs vœux pour 2022.

E glickliches nejes Jahr in Ejch alli.

Christiane Wolffugel et Etienne Wolf,
Conseillers d'Alsace du canton de Brumath.

Du lieudit Stein au nouveau quartier du « Ried au Verger »

Il y a 10 ans naissait une opération d'urbanisme d'envergure pour une nouvelle offre en matière de logements à Gamsheim.

Son objectif : aménager le lieudit « Stein », une dent creuse d'une superficie de 10 hectares en périphérie sud entre l'ancien tissu et les nouveaux lotissements côté Est.

Ce projet, initié par la Commune en concertation avec les 40 propriétaires fonciers concernés, s'est concrétisé sous la forme juridique d'une Association Foncière Urbaine Libre (AFUL) et réalisé par un lotisseur privé – Delt'Aménagement.

Le programme initial proposait de l'habitat locatif dont du locatif aidé et de l'accession à la propriété selon une typologie constituée de maisons individuelles, d'habitat individuel groupé, d'habitat intermédiaire et d'immeubles de petite et moyenne taille.

Au vu des enjeux financiers, notamment le coût des terrains, le modèle d'aménagement urbain intégrait déjà la notion d'économiser au mieux le foncier.

Aujourd'hui ce nouveau quartier qui porte le nom « RIED AU VERGER » est en voie d'achèvement.

Fin 2021, on comptabilise de l'ordre de 340 logements achevés ou en voie d'achèvement, 12 terrains non bâtis à ce jour car réservés à leurs propriétaires d'origine sous forme de dation.

La Municipalité avait expressément convenu avec l'aménageur la fin des travaux des espaces publics (voiries, réseaux divers, espaces verts, plantations...) d'ici fin 2021 début 2022 à charge du lotisseur.

L'espace disponible à l'entrée du quartier (terrain de l'ancienne Coop) est conservé en réserve foncière de la Commune. Il s'inscrit dans l'espace urbain comme une rotule entre l'ancien village et les nouveaux lotissements, donc un îlot à préserver à court terme. Sans affectation immédiate, il pourra se prêter à de futurs équipements publics si le besoin s'en fait sentir.

Ainsi l'aménagement retenu par la Municipalité est celui d'un espace riedien enherbé et fleuri, légèrement vallonné (et non un parc !!!) complété par la plantation d'arbres fruitiers en frange, ce qui renforcera l'appellation « **Ried au Verger** ». Une aire de jeux, cofinancée par l'aménageur, destinée aux enfants de 3 ans et plus vient s'adosser à cet espace vert.

Une belle fête de quartier est envisagée au printemps pour créer du lien entre riverains et voisins et affirmer l'appartenance dudit quartier à son village Gamsheim.

Un moment d'échanges entre nouveaux habitants et élus locaux.



Hubert HOFFMANN



Valorisation du bâtiment de la Gare

La bâtiment de la gare de Gamsheim en pierres de taille a un cachet «wilhelmien» propre aux nombreuses gares construites à cette époque. Il date de 1875 et a été inauguré en juillet 1876, la veille de son ouverture au trafic ferroviaire.

Pendant de nombreuses années il a accueilli dans sa salle d'attente et au guichet les voyageurs de la ligne Strasbourg – Lauterbourg.

En 1991, suite à l'automatisation de la distribution de la billetterie fut décidé sa fermeture.

La commune de Gamsheim a fait l'acquisition dudit bâtiment mis en vente par la SNCF en 2015.

Les années passant, l'idée de le transformer en « maison du patrimoine » restant à l'état de projet, la **municipalité** a décidé, en attendant, de lui redonner **une allure de vie**.



C'est ainsi qu'en juillet les portes et les fenêtres ont été habillées d'images abordant diverses thématiques représentatives de Gamsheim : la nature, le patrimoine, les loisirs, le Rhin et ses activités, le transfrontalier.

L'usager de cette ligne ferroviaire est à présent de nouveau accueilli d'une manière personnalisée à Gamsheim.

L'architecture du bâtiment rehaussée par cet apport de photographies, rompt le train-train des allers et retours du voyageur sur cette ligne, l'interpelle, suscite sa curiosité, provoque des échanges avec les autres usagers.

Le petit plus: une illustration de Pâquerette et Aïda, nos petits ânes souhaitant à leur manière « Bon voyage ».



Quel nouvel usage donner à cet édifice ?

La commune souhaite lancer une consultation citoyenne sur le devenir de ce bâtiment... pour recueillir des pistes de réflexion...

Pourquoi pas un projet participatif qui se déroulerait en plusieurs phases !

- Collecte de propositions des habitants
- Sélection de projets ou de propositions
- Planification, études de faisabilité
- Ateliers collaboratifs et réunions de travail pour finaliser le projet
- Phase opérationnelle, réalisation du projet

SEPTEMBRE - OCTOBRE - NOVEMBRE



Messti

Le feu d'artifice du samedi soir pour le lancement du messti et offert par la commune et les forains, a connu un grand succès.

Le Maire Hubert HOFFMANN en compagnie du représentant des forains, et du président des commerçants non sédentaires.

Comédie « Qu'est-ce qu'on bouffe »

Spectacle donné le 22 octobre à l'EcRhin par Gamsheim Animation.

On dit que :

- le rire diminue les hormones du stress dans le corps,
- le rire crée un état d'esprit positif,
- le rire favorise et renforce les liens humains.

Le public présent a fait une petite cure de bien-être grâce à Nadia ZEDDAM et Laurent ARNOULT, auteur de cette pièce humoristique.



Tennis

En octobre, l'équipe féminine des plus de 35 ans a remporté le titre de championne départementale en division 3.

Club de l'Amitié

Dans le cadre du jumelage Gamsheim-Rheinau, une délégation du club de seniors de Rheinau (Allemagne) est venue rendre visite au conseil d'administration du Club de l'Amitié à la salle polyvalente.

« Enfin ! » une sortie du Club de l'Amitié : visite de la Chocolaterie Stoffel de Ribeauvillé.



Nouvelles aires de jeux

2 nouvelles aires sont installées depuis ce mois d'octobre :

- à la Zone de Loisirs « Les petits baigneurs », rue de la Gravière
- à l'espace du Ried au Verger, rue des Bateliers

Quelques conseils pour leur bonne utilisation et pour qu'elles soient des lieux d'épanouissement pour les enfants :

- Avant d'orienter les enfants sur les jeux, lisez les panneaux d'affichage pour prendre connaissance notamment des tranches d'âge recommandées et des éventuels risques liés à l'utilisation des équipements.
- Veillez à retirer aux enfants des vêtements ou parties ou tout élément qui pourraient provoquer blessures, étouffements (cordons, écharpes, foulards, bijoux).

Et d'une manière générale, ne laissez jamais un enfant évoluer sur une aire de jeux sans surveillance.



Collecte banque alimentaire 2021

La collecte de la banque alimentaire s'est déroulée, les **27 et 28 novembre 2021** au Super U de Gamsheim. Près de **60** bénévoles se sont mobilisés sur les 2 jours, une baisse du nombre peut-être en rapport avec la situation sanitaire et donc une certaine crainte de s'exposer à ce risque. La permanence du vendredi a été assurée par Le Lions Club et des bénévoles de la commune. Le samedi ce sont les scouts de La Wantzenau qui se sont relayés toute la journée sous la houlette de leurs chefs. Quelques personnes issues de villages voisins sont venues compléter le dispositif.

3359 kg de denrées ont été collectées sur les 2 jours. Un résultat très positif après l'année 2020 (sans bénévoles sur place) qui avait collecté 2583kg, et très proche de notre dernière année de référence 2019 où le chiffre était de 3500 kg.

Ces 3359 kg confirment la générosité de nos concitoyens et la bonne organisation mise en place. Pour information, le poids moyen collecté en 2021 dans le Bas-Rhin est de 1522kg / magasin, soit la moitié du Super U de Gamsheim.

Un grand merci à toutes celles et tous ceux qui ont participé à cette collecte pour leur engagement remarquable.

Marie-Claire LEISER, adjointe aux affaires sociales.



Pêche

Les journées de pêche organisées par l'AAPPMA au cours de l'année ont eu un beau succès.



De nouveaux projets transfrontaliers en vue

Annoncé dans le dernier InfoG, **Passage 309**, notre association transfrontalière, a lancé les idées directrices d'une **nouvelle structuration touristique du site rhénan de Gamsheim-Rheinau** pour le compte des collectivités locales riveraines de part et d'autre du Rhin: la Commune de Gamsheim, la Communauté de Communes du Pays Rhénan et la Stadt Rheinau.

Les projets prioritaires transfrontaliers sont identifiés et devraient donner une nouvelle attractivité à cet espace franco-allemand qui ne demande que ça.

Imaginé dans **l'esprit de l'amitié rive gauche-rive droite du Rhin**, leur implantation sur l'espace marqué par la borne frontière, appelé «île de la Passe à Poissons» est à ce jour privilégié.

Il s'agit de:

- La construction d'un **nouvel Office de Tourisme** adossé à la Passe à Poissons avec un espace muséographique et d'une requalification du local visiteurs de ladite passe



*



*

- La création d'une **place de l'amitié franco-allemande** qui accueillera un **hall couvert** destiné aux futures manifestations (fêtes populaires, concerts, festivals, marché du terroir et autres événements transfrontaliers...)

- Un lieu de **restauration rapide**
- Un **point relai d'accueil des cyclistes**
- Des **équipements sanitaires** appropriés.

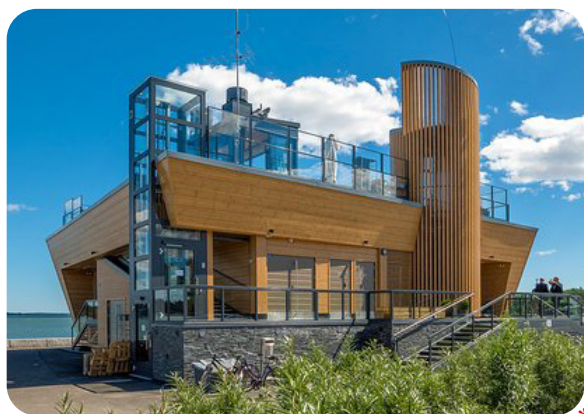
Des fonds européens (Interreg VI) vont être sollicités pour concrétiser ces opérations structurantes.



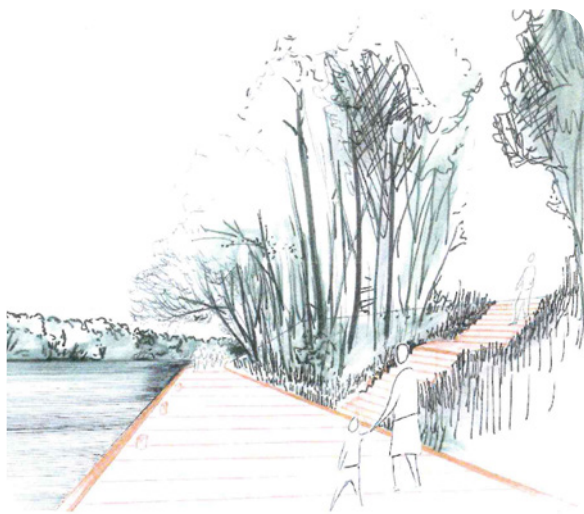
*



D'autres projets côté français méritent également toute notre attention :



- La **valorisation touristique des écluses du Rhin** (VNF) et de l'**usine hydroélectrique** (EDF/CERGA)
- **Un nouveau restaurant**
- **Les raccordements cyclables** au réseau départemental (Nord-Sud et Est-Ouest)
- **Un parc paysager écotouristique** entre Ill et Rhin
- **Une aire de camping-car.**



Leur financement public sera complété par des fonds privés moyennant des partenariats public-privé.

Notre site rhénan transfrontalier offre de **multiples perspectives**. Passage 309 les initie et joue pleinement son rôle de porteur de projets.

2022 verra les idées directrices évoluer pour donner naissance aux premières opérations retenues par les décideurs.

Hubert HOFFMANN

*Les images et photographies ne sont données qu'à titre indicatif

... sous un beau soleil !

Depuis ce début de mandat en 2020, la municipalité n'est pas restée inactive puisqu'elle a mené à terme ou a engagé des projets touchant à la culture, au sport et aux loisirs.

Aussi ce dimanche 12 septembre 2021, au matin, un bouquet inaugural concernant ces réalisations a rassemblé des élus et divers acteurs de la vie associative avec comme guide le maire Hubert HOFFMANN.

Le premier rendez-vous était donné à la **Bibliothèque Municipale** qui a déménagé au cours du printemps 2020, quittant des locaux devenus exigus pour investir le 11 rue du Cimetière. Ce bâtiment abritait l'accueil périscolaire pendant 18 ans.



Son ouverture au public le 17 juillet 2020 était discrète ainsi que son 30^e anniversaire, au vu du contexte sanitaire.

Et c'est donc, en 2021, sous un beau soleil que cette trentenaire dans ses nouveaux atours s'est offerte aux regards des visiteurs pour une inauguration officielle.

Comme cela a été rappelé pendant les discours et constaté de visu par les invités, la bibliothèque dispose à présent de locaux grands, lumineux et colorés adaptés pour l'accueil des personnes à mobilité réduite ou pour les parents venant avec des enfants en poussette et pourvus de salles d'activités et de convivialité. Tous les aménagements réalisés ont été pensés pour rendre la culture joyeuse et accessible à tous.

La délégation s'est ensuite rendue au **Tennis Club**, où nous attendaient la présidente Carole SENER en compagnie de membres et de joueurs du club. Le coupé de ruban a eu lieu devant les 2 courts extérieurs de tennis qui ont été récemment rénovés en revêtement souple (voir page 29).



Se rendant quelques pas plus loin, en cortège, les invités accueillis par une aubade musicale, ont découvert le **Multi Loisirs**.

Ce bâtiment rénové et constitué de 2 salles, offre une base de vie à 3 associations pour leurs activités: le **Pétanque Club**, l'**Echiquier du Rhin** et **Les Sjoelbakers de Gamsheim**. Conçu dans un esprit de mutualisation il sera également disponible pour diverses réunions, rencontres ou animations pour d'autres associations (voir page 29).

Christiane WOLFHUGEL, Conseillère d'Alsace, a félicité la municipalité pour son grand engagement, son écoute auprès des associations, qui non seulement reconnaît le bénévolat mais offre une belle dynamique à la vie du village.



Après ce troisième coupé de ruban, avec les présidents Renaud FALCI, Emmanuel POIDEVIN et Donato CARLUCCI, la découverte des locaux a suscité de nombreux commentaires élogieux.

La journée ne s'achevait pas là, puisqu'après plus d'un an et demi d'activités associatives partielles ou annulées, la Commune a organisé **un forum des associations** sur toute cette journée, à l'EcRhine et dans certaines structures associatives pour permettre au public de découvrir ou de reprendre contact avec les associations dans un contexte convivial.

30 associations présentes ont reflété l'image d'une belle unité autour des élus locaux.

Les honorés de la commune

Le maire Hubert HOFFMANN entouré d'agents et d'élus communaux a remis diplômes, bouquets et cadeaux aux médaillés d'argent (20 ans) et de vermeil (30 ans), sous les applaudissements. Ces médailles récompensent la compétence professionnelle et le dévouement des élus locaux et des agents publics des collectivités territoriales.

Les élus médaillés



MÉDAILLE D'HONNEUR RÉGIONALE, DÉPARTEMENTALE ET COMMUNALE ARGENT

- | | | |
|-----------------------|---|--|
| ○ GÉRARD SCHUSTER | CONSEILLER MUNICIPAL | DE 1995 À 2020 |
| ○ CÉCILE JUNG | CONSEILLÈRE MUNICIPALE | DEPUIS 2001 – EN COURS |
| ○ MARIE-CLAIRE LEISER | CONSEILLÈRE MUNICIPALE
ADJOINTE AU MAIRE | DE 2001 À 2008
DEPUIS 2008 – EN COURS |
| ○ MARTINE HOMMEL | CONSEILLÈRE MUNICIPALE
ADJOINTE AU MAIRE | DE 2001 À 2014
DEPUIS 2014 – EN COURS |
| ○ ANNE EICHWALD | ADJOINTE AU MAIRE | DEPUIS 2001 – EN COURS |



MÉDAILLE D'HONNEUR RÉGIONALE, DÉPARTEMENTALE ET COMMUNALE VERMEIL

- | | | |
|-------------------|---|----------------------------------|
| JEANNOT GABEL | CONSEILLER MUNICIPAL | DEPUIS 1989 – EN COURS |
| MARIE-ROSE MUSSIG | CONSEILLÈRE MUNICIPALE
ADJOINTE AU MAIRE | DE 1989 À 2001
DE 2001 À 2020 |



Les agents communaux médaillés



Médaille d'Honneur Régionale, Départementale et Communale ARGENT

Bruno SANTILLI

Engagé le 1^{er} avril 2000 par la Ville de Bischheim en tant qu'Agent Technique, il a intégré les services communaux de Gamsheim, toujours en tant qu'Agent Technique affecté aux Ateliers Municipaux, le 1^{er} avril 2002.

Delphine DONES

Après un petit parcours dans le secteur privé, elle a intégré la Fonction Publique Territoriale à l'Eurométropole de Strasbourg (à l'époque la CUS) le 15 octobre 2000. Le 1^{er} juin 2018, elle a rejoint l'équipe municipale au service finances, où elle est en charge du suivi des finances, de la gestion de la paye et de la comptabilité.

Martine RIBEIRO

Après deux saisons en tant qu'agent d'accueil à la Zone de Loisirs, elle a intégré les services administratifs de la Commune le 1^{er} octobre 1998, où elle est en charge des affaires générales, du secrétariat du Maire et de la Direction Générale des Services et de la gestion des ressources humaines.



Jean-Louis WEIDIG s'est investi pendant 4 mandats comme Conseiller Municipal.

Absent de la cérémonie de ce 14 octobre pour raison de santé, il s'est éteint le 20 octobre 2021.

Cette soirée a été aussi l'occasion de dire un « aurevoir » officiel aux élus ayant mis un terme à leur fonction électorale en mars 2020, leur investissement municipal a, pour certains, duré plusieurs mandats.



Groupe scolaire III au Rhin

Les classes élémentaires

Après de nombreux échanges au sein des classes, les élèves présentent leurs propositions d'aménagement des espaces extérieurs de l'école aux élus. Ils mettent les mains à la pâte: les maternelles plantent des bulbes pour le printemps, les CP et l'ULIS réalisent des plantations dans les bacs potagers avec l'aide de M. BELHADDAD, les CE1 fleurissent les bacs cour Sud à la manière des jardins à la française.



Malgré une année compliquée d'un point de vue sanitaire, la vie suit son cours pour les CP. A la veille des vacances d'hiver, en plus d'un joli conte offert par une maman d'élève, les enfants participent à des ateliers sur le thème de la neige et du froid avec défi: faire fondre un glaçon le plus rapidement possible.



Cap ou pas cap ?

Malgré les annulations et les reports, les CP et les CE1 bénéficient d'un cycle gym complet avec Mme GLESS, cycle clôturé par un défi.



Les CE2, CM1 et CM2 s'initient au tennis avec Stéphane KRESS.



Les CM1 découvrent l'escrime. Après l'apprentissage des déplacements et du vocabulaire spécifique, ils participent à des matchs en équipes et en relais. La dernière séance consacrée à l'escrime de cinéma et à la manipulation de sabres laser a un franc succès.





La classe de CM2 de Mme BERLING poursuit le projet «SOS chauve-souris, une alliée contre les moustiques» en collaboration avec le CINE de Munchhausen, la commune et le Syndicat de Lutte contre les Moustiques: entrée du bunker réhabilité, illustrations pour le panneau explicatif sur site, fabrication de nichoirs à chauves-souris.



Les CE1 au musée historique de Haguenau avec une très belle animation sur le thème de la forêt.

L'année scolaire 2020-2021 se termine avec une fête de la musique partagée grâce à CanalG et l'assouplissement du protocole permettant certaines sorties scolaires.

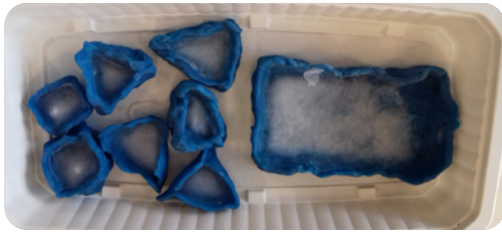
Les classes maternelles

La bonne humeur reste de mise: les classes de maternelle fêtent carnaval; elles assistent fin d'année à un spectacle musical réjouissant qui les entraîne dans les contes traditionnels revisités. Les enfants des moyennes sections sont très fiers de l'album à décompter qu'ils ont réalisé.



École maternelle Le Bitzig

Au cours de l'année scolaire 2020 / 2021 :
En hiver, nous avons fait des expériences sur la neige et la glace. Nous avons fabriqué des glaçons de différentes formes...



Pour patienter jusqu'à Noël 2020, nous avons eu la chance d'accueillir un Père Noël géant dans la cour...



Ont aussi rendu visite à l'école :
Saint-Nicolas, le Père Noël et le Lapin de Pâques, qui ont pris soin de ne pas se faire remarquer...



Pour Carnaval, nous avons sorti nos jolis déguisements et nous avons effectué quelques pas de danse pour clore la matinée...



La Vie au Périscolaire

Lors de cette nouvelle rentrée scolaire, les enfants du périscolaire ont pu découvrir « L'Oasis ». C'est un « lieu » réel et virtuel dans lequel les enfants entrent, découvrent et choisissent les thématiques et animations proposées par l'équipe d'animation et par eux même grâce à notre boîte à idées.



Nous avons également eu un petit changement d'organisation ; cette année ce ne sont plus toutes les classes maternelles qui mangent au club house du football, mais uniquement celles de l'école du Bitzig auxquelles se sont rajoutés les CM2. Les petits étaient ravis de retrouver les locaux et les grands de découvrir ce nouvel endroit qui leur propose un bel espace pour se défouler et évidemment taper dans le ballon.

Depuis la reprise nous avons déjà fait grand nombre de bricolages et jeux. Nous avons également eu quelques « événements » comme la soirée Casino d'Halloween ! Le périscolaire a pu voir défiler en ses lieux, des sorcières, vampires et monstres, plus effrayants les uns que les autres. Une soirée qui a fait frissonner, trembler et rire petits et grands.



Cette nouvelle année promet d'être des plus rayonnantes. À bientôt pour de nouveaux récits de la fabuleuse vie au périscolaire !



Visite de la caserne des pompiers de Gambenheim

Travaux et réalisations

Réfection de 2 terrains de tennis en terre-battue synthétique

L'opération consiste en la rénovation de 2 courts extérieurs de tennis dont le revêtement souple synthétique datait d'il y a 27 ans. La pratique devenant dangereuse, la commune a décidé de rénover ces terrains municipaux avec une nouvelle surface de jeu en terre-battue synthétique.

Les travaux ont démarré fin 2020 par l'enlèvement du sable et l'arrachage de la moquette existante, ainsi que la reprise des réseaux extérieurs et le remplacement des arroseurs.

Après la période hivernale, la nouvelle moquette a été collée sur la surface de la dalle en béton, les lignes ont été peintes avec une résine et les courts ont été recouverts de brique pilée.

Ce type de terrain offre plusieurs avantages :

- Sensations de jouer sur une terre-battue
- Moins d'entretien qu'une vraie terre-battue
- Possibilité de jouer pratiquement toute l'année



Création d'un nouvel espace associatif : Le Multi Loisirs

Les travaux ont porté sur la réhabilitation et l'extension de l'ancien club-house de football, désaffecté et vacant depuis 2017 :

- démolition de la quasi-totalité des murs intérieurs et de la toiture,
- une extension a été faite afin de créer une salle supplémentaire et des sanitaires conformes à la réglementation,
- les cloisons intérieures ont été pensées pour une distribution pratique et avec un fonctionnement des salles indépendant l'une de l'autre.
- En termes d'économie d'énergie, l'ensemble des installations sanitaires, électriques, de chauffage et de ventilation ont été refaits. Une isolation des murs extérieurs, une toiture isolée et des fenêtres PVC en double-vitrages viennent compléter le dispositif.

Les travaux de second œuvre (carrelage, peinture, menuiserie intérieure) ont permis d'apporter une touche de modernité à cet équipement.

Les aménagements extérieurs des terrains de pétanque sont en cours.



Cet équipement de 280 m² est destiné à accueillir des associations pour la pratique de leurs activités comme la pétanque, les échecs, le sjoelbak (billard hollandais) mais également pour des réunions et rencontres associatives ou communales.

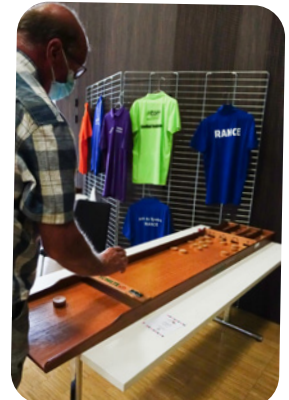
Le bâtiment nommé le MULTI LOISIRS par décision du conseil municipal se compose de :

- 2 salles d'activités :
 - La salle « CARREAU » équipée d'un bar et d'un espace cuisine
 - La salle « ATOUT JEUX »
- D'espaces mutualisés : rangement, stockage et sanitaires



Quelques images du Forum Associatif

2021 a été encore une année perturbante pour le fonctionnement des associations, pour leur mission bénévole, pour leurs relations avec le public... certaines ont pu bon gré, mal gré poursuivre leurs activités en tout cas une majorité a ressenti le besoin de participer au forum des associations en septembre.



Ce dimanche 12 septembre, Gamsheim était en fête, avec l'inauguration de trois réalisations communales dédiées à la culture, aux sports et aux loisirs et avec le forum.

30 associations ont mis en valeur leur savoir-faire, avec les portes ouvertes de certaines bases de vie associatives et des stands d'exposition, d'information et d'animation installés à l'EcRhine.

Toutes espèrent pouvoir reprendre bientôt un rythme normal, pour se retrouver et vous retrouver !



De Canal Gamsheim

Tout au long de l'année 2021, l'équipe de bénévoles a œuvré, captant dès que c'était possible les images d'évènements, de manifestations ou d'activités qui se déroulaient dans Gamsheim ou hors les murs...

Les reportages, les magazines sont diffusés sur le câble SFR fibre box canal 501 (canal qui a été changé courant 2021)

Et vous pouvez toujours les visionner sur le site internet www.canalgamsheim.fr

Être bénévole à Canal Gamsheim ?

Vous êtes attiré par le monde de la photo et de la vidéo ; si apprendre plus sur la technologie des prises de vue et des montages ne vous effraie pas, si œuvrer en équipe et être au cœur des animations du village convient à votre sens du relationnel et d'adaptation, si vous disposez de quelques plages horaires de temps libre et vous souhaitez devenir intervenant à Canal Gamsheim, contactez Jean-Claude MULLER : 06 74 07 41 50

De J'aime ma forêt

L'association J'aime ma forêt a organisé plusieurs journées de plantation dans la forêt du Steinwald. A ce jour elle comptabilise près de 2800 plants mis en terre.

La dernière opération de plantation de cet hiver, portait sur le reboisement de la parcelle n° 4 du Steinwald avec quelques 1450 plants d'arbres d'essences variées : cèdres, chênes, merisiers, noyers et feuillus divers.

Contact : Jean ZINCK : 06 98 09 88 87



De la Virade de Gamsheim

Vu les risques liés à la situation sanitaire, envisager l'organisation de la Virade 2021 sous sa forme habituelle ne semblait pas opportun.



Cependant maintenir cette énergie qui anime cette cause semblait indispensable.

Aussi la Virade a été échelonnée sur le week-end du 25 et 26 septembre, il était proposé une boutique et une tombola en ligne avec le retrait des gains sous forme de « click and collect », des stands avec différents exposants, une buvette mais sans possibilité de restauration et une chasse aux trésors pour les enfants autour du plan d'eau.

Le magicien «DumbleVirade» a conquis le cœur des bénévoles et des visiteurs et a recruté dans son équipe 163 apprentis magiciens entre 4 et 11 ans.

Les enfants, durant leur périple se sont soumis à 8 défis et ont résolu des énigmes comme : trouver leur animal totem, trouver la couleur de leur magie, sauver des œufs de phénix, faire une course de balais ou inventer une formule magique.

Les magiciens en herbe ont également emprunté pieds nus un parcours où ils ont expérimenté les sensations prodiguées en marchant sur du sable, du gravier, de la paille, des cailloux, de l'eau...

Dimanche, à 14 h l'averse a mis l'humeur des organisateurs à rude épreuve, mais les Joyeux Lurons (association de Gamsheim) et les bénévoles de Vaincre la mucoviscidose ont effectué avec beaucoup d'humour une danse de la « pluie », et contre toute attente celle-ci s'est arrêtée. Au cours de l'après-midi les visiteurs étaient encore nombreux à venir à la zone de loisirs pour soutenir cette action.

Cette édition de la Virade a finalement rencontré un beau succès avec plus de 1500 visiteurs sur le week-end.

Pour 2022, «DumbleVirade» et l'équipe de la Virade vous donne rendez-vous dimanche 25 septembre.

Une nouvelle association à Gamsheim

J'peux pas, j'ai couture ! dont la présidence est assurée par **Muriel ZORN**.

Créée en 2021, elle a pour objet de proposer des ateliers de couture, pour apprendre à coudre ou se perfectionner, en toute convivialité.

Ces ateliers, encadrés par une animatrice, sont adaptables à tous les niveaux, vous pourrez confectionner des sacs, des trousseaux, des pochettes, et divers accessoires selon les saisons...

Dates des ateliers en 2022 en salles annexes 20 route du Rhin.

Les samedis : 22/01 - 26/02 - 26/03 - 30/04 - 14/05 - 25/06
09/07 - 27/08 - 24/09 - 22/10 - 26/11 - 10/12

Pour participer aux ateliers, une machine à coudre personnelle est recommandée, mais pas obligatoire.

Pour tous renseignements complémentaires :

L'animatrice Sylvie au 06.82.66.62.68

ou par mail : jpeuxpasjaicouture67@gmail.com



Les amis du livre

En 2021, **Les Amis du Livre** ont édité leur 10^e livre qui intégrera nos bibliothèques déjà bien garnies de Mémoire Collective.

Au début de cet ouvrage, le président **Joseph MARTZ**

ainsi que les membres de l'association chacun à sa manière soit par un témoignage soit par un poème, rendent un vibrant hommage à notre historien **Richard JUNG**, décédé en 2018, qui était à l'initiative des nombreux ouvrages produits dont celui-ci qu'il a laissé inachevé.

Sa disparition a beaucoup affecté les membres de l'association ; ils ont perdu un ami féru d'histoire locale et de recherches d'archives et reconnu pour ses qualités rédactionnelles objectives.

Comprendre, mettre à jour, remodeler les notes et articles laissés par Richard, a demandé un grand travail, mais grâce à leur esprit de solidarité qui a stimulé leur énergie pour poursuivre les recherches et recueillir les divers témoignages sur ce passé particulier, ils ont pu finaliser ce livre.



« Le renouveau d'un village martyr Gamsheim »

retrace notre histoire locale entre 1945 et 1975.



1er rang :
Francis KELHOFFNER,
Joseph MARTZ

2e rang :
Gérard ZILLIOX,
Florent DIETRICH

Cette rétrospective historique de Gamsheim débute le 17 avril 1945 à Oberkirch, petite ville de Forêt Noire... En effet, **une action salvatrice du curé de Gamsheim, Joseph MAEHLER, évite la destruction d'Oberkirch et de sa population.** Cet acte de bravoure de la part de leur curé était totalement méconnu par la population de Gamsheim jusqu'en 2015.

Evacués le 15 janvier 1945 en Pays de Bade, les gamsbsheimois sont revenus fin avril-début mai dans leur village sinistré et privé d'électricité.

La « vie » reprend : Gamsheim fête le 14 Juillet avec la Marseillaise, l'allocution du maire en allemand et celle de son adjoint en français et élit son conseil municipal le 9 septembre (taux de participation : 83,24 %) – les fêtes religieuses dans l'église provisoire ouverte le 2 septembre et les traditionnelles communions, Pâques et la coutume ancestrale des crécelleurs - la tradition des conscrits - la reconstruction qui ne commençait que par du provisoire – la reprise ou la création de commerces, d'entreprises, de la vie associative...

La fête de la libération s'est déroulée le 19 mai 1946 : drapeaux à toutes les fenêtres, même sur les édifices en ruines, arcs de triomphe, musique militaire, fanfares locales et voisines, défilés et cortèges, groupes de jeunes filles en tenue folklorique, chars et motocyclettes fleuries... elle est restée en mémoire de ceux qui l'ont vécue.

L'année 1962 marque la fin des travaux de reconstruction et la réalisation de nouvelles structures (voiries, nouveaux lotissements, adduction d'eau, assainissement, local incendie, etc...) Le chantier de la nouvelle église dure du 8 août 1953 au 30 mars 1958 ; le nouveau groupe scolaire est inauguré le 12 septembre 1954 ; le bureau de poste ouvre ses portes en 1961.

La période est également marquée par les travaux du barrage, de l'usine hydroélectrique, la mise en service des écluses, l'implantation du Centre d'Alerte Rhénane et d'Information Nautique de Gamsheim, l'implantation de la brigade de Gendarmerie fluviale et l'adhésion au Syndicat Intercommunal pour l'enlèvement des Ordures Ménagères.

Bravo aux membres des « Amis du Livre » pour cet ouvrage à valeur inestimable qui permet aux aînés de se souvenir avec émotion de ces années et aux plus jeunes de connaître une période de l'histoire de Gamsheim. Un énorme merci à Joseph MARTZ qui, malgré toutes les difficultés rencontrées, a persévéré et œuvré courageusement pour nous offrir ce nouveau témoignage historique. Un grand merci à l'équipe qui l'a épaulé : Francis KEHLHOFFNER, Florent DIETRICH et Gérard ZILLIOX.

Enfin une pensée émue et chargée de sentiments pour notre historien feu Richard JUNG qui n'a malheureusement pu découvrir l'ouvrage achevé.

Extraits des délibérations du Conseil Municipal en 1971

1971 était une année à élections municipales qui verra le Docteur Raymond Nonn et une grande partie de son équipe, reconduits dans leurs fonctions au sein du Conseil Municipal. Un des procès-verbaux indique le nombre d'habitants qui est de 3155, ce qui veut dire que Gamsbsheim a augmenté sa population de près de 2000 habitants en 50 ans. L'année 1971 marque aussi le début des travaux d'aménagement de la chute de Gamsbsheim (Centrale Hydroélectrique et barrage) et ses importantes opérations foncières. Le dossier «chaud» de cette année-là sera également la vente de l'ancien presbytère. Ce bâtiment ne sera finalement jamais vendu et restera propriété de la Commune (local actuel de la Bibliothèque Municipale). Enfin, les dénominations des rues du Lotissement Bitzig, telles que nous les connaissons encore aujourd'hui, datent de cette année 1971.

Procès-Verbal n° 2 – 3 février 1971 - 20h30 / 23h45

Point VIII : Chute de Gamsbsheim – vente de terrains – indemnisation des terrains communaux cédés à l'Electricité de France

Le Conseil Municipal prend connaissance d'une demande présentée en date du 25 janvier 1971 par Electricité de France, Service National, Région d'Équipement Hydraulique Nord à Plobsheim, qui sollicite la cession par la Commune de Gamsbsheim des immeubles non bâtis figurant sur l'état parcellaire qui sont touchés par les travaux d'aménagement de la Chute de Gamsbsheim.

Après délibération, le Conseil Municipal décide de céder à l'amiable à l'Electricité de France les dits immeubles d'une contenance totale de 85,5 ha.

Divers : Chute de Gamsbsheim – cession de terrains communaux pour la construction de logements de service E.S. et pour l'implantation des bâtiments du Service de la Navigation

Le Conseil Municipal reçoit favorablement une demande d'achat d'un terrain communal visant une superficie de 95 ares et 78 ca pour l'implantation de trois logements de service et pour l'implantation des bâtiments du Service de la Navigation : bureaux, ateliers, magasin, etc.

Divers : Vente de l'ancien presbytère

Le Conseil Municipal, compte tenu du fait que la construction d'un nouveau presbytère a entraîné la vacance de l'ancien presbytère, que ce dernier, de par sa vétusté, nécessiterait des réparations très onéreuses pour la Commune, que le contrat de location de l'actuel locataire vient bientôt à expiration, décide de vendre ledit immeuble et terrain ayant fait l'objet de l'actuel contrat de location, au prix fixé par le Service des Domaines et autorise le Maire à signer l'acte de vente. Le produit de la vente sera affecté à la viabilité et l'aménagement sanitaire de la baignade communale.

Procès-Verbal n° 3 – 3 mars 1971 - 20h30 / 22h40

Point IV : Subvention exceptionnelle à la Fabrique de l'Eglise

Le Conseil Municipal accorde unanimement une subvention exceptionnelle à la Fabrique de l'Eglise de Gamsbsheim, dont le compte de 1970 présente un déficit. Ce déficit provient du paiement de la facture de réparations de vitraux de l'Eglise endommagée par la grêle du 27 juin 1970.

Procès-Verbal n° 4 de l'année 1971

de la réunion extraordinaire du Conseil Municipal de Gamsbsheim qui s'est tenue à la Mairie le 23 mars 1971 à 18 heures pour l'Installation du Conseil Municipal et l'élection des maire et adjoints (2)

Étaient présents, Messieurs les conseillers municipaux : WEISS Charles, JUND Robert, POIRSON André, Dr. NONN Raymond, WICK Alfred, PHILIPPE René, KEHRES Bernard, EBEL Charles, BLEIKASTEN Edmond, PAULUS Xavier, SCHNORR René, MICHEL Marcel René, DIETRICH Henri, MARTZ Robert, ROEHLLY René, GUTHFREUND René, CLEMENT Eugène, GROSS Marcel, FRITZ Bernard, KELLER Gérard et CLAUSS Antoine.

Monsieur Charles EBEL, le plus âgé des membres prend la présidence et le Conseil choisit pour secrétaire Monsieur Bernard KEHRES, membre du Conseil.

Election du Maire, le dépouillement du vote a donné les résultats ci-après : nombre de bulletins trouvés dans l'urne : 21. A déduire 1 bulletin blanc. Reste, pour le nombre de suffrages exprimés : 20 Majorité absolue : 11. Ont obtenu : Docteur Raymond NONN, dix-sept voix et Henri DIETRICH, trois voix.

Monsieur Raymond NONN ayant obtenu la majorité absolue, a été proclamé Maire.

Election du premier adjoint, premier tour. Monsieur JUND Robert ayant obtenu la majorité absolue des suffrages, avec quinze voix, a été proclamé Adjoint.

Election du second adjoint, premier tour. Monsieur EBEL Charles ayant obtenu la majorité absolue des suffrages, avec seize voix, a été proclamé Adjoint.

Procès-Verbal n° 7 – 2 juin 1971 - 20h20 / 23h30

Point III : Cérémonie du 14 Juillet

Le Conseil municipal décide de reconduire pour cette année le programme des cérémonies devant marquer la Journée Nationale du 14 Juillet. Un vin d'honneur sera offert à tous les participants. Une participation est accordée à la Sté de Gymnastique de Gamsbsheim, pour l'achat d'un feu d'artifice. Les lauréats du C.E.P. et du B.E.P.C. recevront un livre et des brioches seront distribuées à tous les enfants et participants.

Procès-Verbal n° 9 – 1^{er} septembre 1971 - 20h25 / 0h45 (24 points)

Point VII : Lotissement «Bitzig» - dénomination des rues

Sur proposition de Monsieur le Maire, le Conseil Municipal décide de désigner les rues du lotissement Bitzig par des noms de la région et des villes et villages qui avaient accueilli et hébergé la population de Gamsbsheim lors de l'évacuation de septembre 1939. Ainsi la rue du Pont Neuf recevra le nom de rue de Limousin, la rue de la Cité Agricole s'appellera dorénavant rue de la Dordogne, la rue principale qui traverse le lotissement au départ de la rue de la Gravière pour aboutir à la rue du Limousin est dénommée rue de la Haute-Vienne. Les rues transversales sont dénommées rue de Limoges, rue d'Ecully et rue de Saint Yrieix, alors que les deux impasses s'appelleront, la première rue de Périgueux et la seconde rue de Lagnac.

Point XIV : Taxe sur les chiens – suppression avec effet du 1^{er} janvier 1972

La taxe sur les chiens étant classée parmi les taxes facultatives, le Conseil Municipal, considérant que le produit de cet impôt est insuffisant pour justifier le travail administratif qu'il occasionne, en décide la suppression à partir du 1^{er} Janvier 1972. Cette décision est prise au vote secret par 17 voix contre 2.

Point XXIV : Schéma directeur d'aménagement et d'urbanisme de Strasbourg

Le Maire soumet au Conseil Municipal le dossier de projet du schéma directeur d'aménagement et d'urbanisme de Strasbourg qui lui avait été communiqué par le Préfet de la Région d'Alsace le 27 août 1971. La Commune de Gamsbsheim étant incluse dans le périmètre du schéma, le Conseil Municipal est appelé à se prononcer sur ce projet.

Le Conseil Municipal, après longue délibération, déclare ne pas pouvoir adopter le schéma tel qu'il est conçu. La zone industrielle notamment prévue à l'ouest de la Commune avançant en effet jusqu'à une centaine de mètres de la ligne de chemin fer Strasbourg-Lauterbourg, toucherait ainsi la limite de l'agglomération.

Le Conseil Municipal, effaré par la création de 17000 emplois nouveaux sur le territoire de Gamsbsheim-Kilstett, recommande au Maire d'être extrêmement vigilant pour la sauvegarde de la vocation réelle de Gamsbsheim, suggère qu'une zone plus importante réservée à l'agriculture doit séparer le village de la zone industrielle, et demande le déplacement de l'autoroute qui devra contourner Gamsbsheim par le Nord, puisque celle-ci sépare les villages de Gamsbsheim et de Kilstett qui sont voués à une fusion à courte ou longue échéance.

Avant de se séparer, le Président du Mille-Club invite les conseillers pour une visite de la Maison des Jeunes qui est en voie d'achèvement.

Procès-Verbal n° 11 – 3 novembre 1971 - 20h25 / 23h45

Point VII : Subvention exceptionnelle à la Sté de Gymnastique pour des travaux d'installations sanitaires destinées au football-club

Sur proposition de la Commission Culturelle qui avait reconnu le bienfondé des travaux et vérifié le devis présenté, le Conseil Municipal accorde une nouvelle subvention à la société de Gymnastique pour compenser les travaux d'installations sanitaires qu'ils seront amenés à effectuer d'urgence au sous-sol du hall de gymnastique. Ces installations sont destinées à l'Association Sportive de Gamsbsheim. Les crédits nécessaires seront inscrits au budget primitif de 1972 et la subvention sera payée sur justification comme à l'accoutumée.

Procès-Verbal n° 12 – 1^{er} décembre 1971 - 20h20 / 0h40

Point X : Fusion ou syndicat

Le Maire informe les Conseillers qu'il a réuni chez lui les Maires des Communes de Kilstett, Herrlisheim et Offendorf pour un échange de vues et une concertation éventuelle face aux problèmes soulevés par des décisions récentes du Gouvernement relatives aux fusions des Communes. Il y lieu de retenir que toutes les possibilités nous sont offertes, que ce soit une fusion pure et simple avec Kilstett ou un syndicat à vocation multiples avec les trois communes voisines.

Ecole Municipale de Musique

L'école de musique municipale de Gamsheim accueille chaque année **les élèves, enfants comme adultes**, venus s'initier à l'art de la musique, pour le plaisir, pour se perfectionner ou se destiner parfois à une carrière professionnelle. L'équipe pédagogique se compose de **quatorze professeurs** qui les accueillent et les guident dans leur parcours musical tout au long de l'année. Les instruments enseignés sont : la **flûte traversière**, la **clarinette**, le **saxophone**, le **basson**, le **cor d'harmonie**, la **trompette**, le **trombone**, l'**euphonium**, le **tuba** ainsi que les **percussions** mais aussi le **piano**, la **guitare** et le **violon**. Pour les plus jeunes, des cours d'éveil et d'initiation sont accessibles dès cinq ans afin de découvrir le monde musical et les bases de la musique.



Concert en juin..

L'école de musique permet également aux élèves de s'initier à la pratique collective. C'est au sein de l'orchestre d'harmonie de l'école, placé depuis cette année sous la direction de Fabio Cesare que les élèves s'initient à la pratique orchestrale qui demande concentration, rigueur personnelle mais également une grande capacité d'écoute et de respect de chacun afin d'aboutir à un travail collectif de qualité qui leur permet



La classe de saxophone, en première partie du concert du Quatuor AVENA. © Crédit photo S. LAVOREL

de découvrir un répertoire musical d'époques et de styles différents. Pour les musiciens les plus aguerris ayant acquis une certaine expérience, **il est par la suite possible d'intégrer la musique municipale.**

Malgré une saison perturbée une fois de plus par la pandémie de covid-19, les professeurs se sont mobilisés pour assurer un enseignement continu en visioconférence et l'école a pu clôturer l'année par un concert public au mois de juin, réunissant les élèves dans le but de présenter le fruit de leur travail.



Tuba em Elsass - plus de 40 tubistes étaient réunis.

Nous avons également eu le plaisir d'accueillir l'association **Tuba em Elsass** pour un concert exceptionnel qui a réuni une quarantaine de musiciens de tous âges, venus de toute l'Alsace pour faire découvrir les instruments de la famille du Tuba.

Cette année ce sont les anches simples qui étaient mises à l'honneur avec la venue du **Quatuor Avena**, permettant de découvrir le saxophone au travers d'actions pédagogiques et de concerts.



Le Quatuor AVENA. © Crédit photo S. LAVOREL

Bibliothèque Municipale

«Un livre est une fenêtre ouverte sur le monde.»
- Green Paulo Coelho

Rencontres, échanges d'idées, créativité, lecture, magie des contes, expériences participatives, le tout dans une ambiance amicale et détendue, avec un brin de fantaisie!

La tonalité dynamique des animations à la bibliothèque pour l'année 2021 s'est déroulée essentiellement à partir de la fin du printemps, du fait notamment des mesures sanitaires en vigueur.



Lors de la journée citoyenne du 29 mai, nous avons mis en avant des documents sur l'éco-mobilité, la nature, les jardins, l'environnement ainsi qu'une présentation spécifique de la grainothèque.

Quelques enfants sont venus écouter des histoires pleines d'humour sur ces thèmes, pendant que quelques citoyens s'activaient à planter un magnifique massif de lavande devant la bibliothèque.

Puis l'été a débuté avec un beau souffle d'air pour décoller nos ailes!

Une thématique qui a permis de proposer des ateliers «bricomots» pour les enfants et des lectures d'histoires qui s'envolent! Une invitation créative pour nos lecteurs à s'inspirer des mots qui évoquent l'air sous toutes ses formes, à l'appui d'une belle décoration éphémère de la bibliothèque avec des citations et des montgolfières en papier. Merci aux petites mains de l'équipe bénévole!

Nous étions également présents au forum des associations le dimanche 12 septembre, journée spécialement ensoleillée pour l'inauguration officielle de la bibliothèque avec Monsieur le Maire, le conseil municipal et des invités issus du monde associatif.



Les visites de classe en bibliothèque se poursuivent ...

Dès le mois de septembre, nous avons repris avec un grand plaisir et un beau succès de participants les séances «Graines d'histoires» pour les enfants âgés de 18 mois à 7 ans.

Début novembre, dans le cadre de l'édition 2021 du festival Vos Oreilles Ont La Parole, coordonné par la Bibliothèque d'Alsace, nous avons accueilli Tanguy R. Bitahiro, jeune conteur, poète et slameur pour son spectacle innovant «Les contoirs de l'être-ange Robert» à la salle de spectacle de l'EcRhIn.

Avec son extraordinaire musicalité de la parole, Tanguy, avec tendresse et avec une explosion d'émotions, a investi la scène pour capter intensément le public avec ses fenêtres ouvertes sur des portraits d'adolescents dans les méandres d'un hôpital.



Animation au forum des associations

Et afin de faire résonner plus encore cette teneur, la bibliothèque municipale présente jusqu'en début de l'année prochaine des documents pour tous les âges sur le thème de la différence, avec une décoration éphémère en papier faite de silhouettes de personnages divers et des animations en devenir.



Bibliothèque décorée sur le thème de l'air.



Contoirs de l'Être Ange Robert.

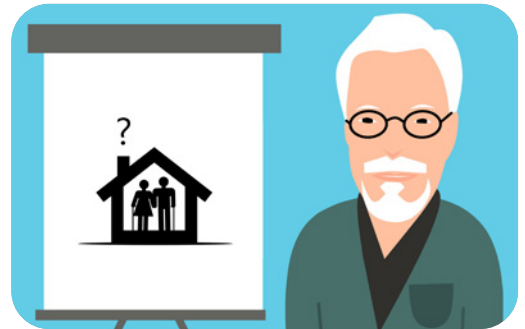
Semaine 47, du 6 décembre au 11 décembre, en raison de l'absence pour maladie du personnel de la bibliothèque et pour éviter une semaine de fermeture de ce lieu de culture, Anne EICHWALD, adjointe au maire, avec le soutien de l'équipe de bénévoles a assuré les permanences d'ouverture au public avant les festivités de Noël.

Merci aux bénévoles :

Yolande GAUDOUX, Mariette HOFFMANN, Béatrice MEYER, Francine URBAN, sans elles et leur expérience cela n'aurait pas été possible.

Projet de résidences seniors

Les trois communes **Gambshheim, Herrlisheim** et **Offendorf** mènent actuellement une réflexion sur un projet de résidences seniors. Une grande enquête concernant ce projet a été menée au mois d'avril 2021. Nous tenions d'ores et déjà à vous remercier toutes et tous pour votre implication et votre enthousiasme dans cette étude. Au total sur les 3 communes, vous avez été 450 ménages à y répondre (400 personnes de Gambshheim).



Quelques tendances émergent de ce questionnaire: un point d'étape a été fait avec les maires des 3 communes pilotes du projet le 26 mai 2021. La majorité des répondants se montre intéressée par le projet de résidence seniors. Les questions de l'implantation, du coût et des services proposés ont été abordées. Parmi les résultats marquants, il est possible de noter le souhait exprimé par les seniors de pouvoir rester dans le territoire.

L'enquête donne quelques précieuses pistes de travail:

- des logements de type T2/T3 sont majoritairement souhaités,
- des services accessibles financièrement, privilégiant: l'accès aux soins, à une aide-ménagère, à un service de restauration/de portage de repas, à des activités...

A l'issue de la présentation de l'ensemble de ces éléments d'aide à la décision, la nature, la typologie et l'implantation de l'opération à Gambshheim ont été retenues par les membres du comité de pilotage.

Suite du projet:

les concertations entre les 3 communes se poursuivent pour informer au mieux les seniors, adapter le projet si possible aux attentes exprimées, définir le calendrier, établir un projet de vie de ces résidences seniors... L'étude technique et urbanistique est en cours d'élaboration avec le soutien de la CEA (Collectivité Européenne d'Alsace) et le projet sera porté par Alsace Habitat.

Quant à sa réalisation, elle est envisagée en 2023 - 2024

Don du sang

Secours d'urgence, interventions chirurgicales, maladies du sang, cancers... Les besoins en produits sanguins sont quotidiens et ont fortement augmenté au cours des quinze dernières années.

Les réserves nationales sont faibles.
L'Établissement Français du Sang (EFS) compte sur vous!

Nombre de dons lors des collectes de sang à Gambshheim:

- février: 53 donateurs
- avril: 65 donateurs
- août: 70 donateurs
- octobre: 67 donateurs
- décembre: 42 donateurs



Mme Marie-Claire Storck, Présidente de l'Amicale des Donneurs de Sang de Gambshheim

Marie-Claire STORCK, présidente de l'Amicale des donateurs de sang ainsi que son équipe en place depuis 25 ans, cessent leurs activités au sein de l'association. Le message est lancé pour trouver des personnes motivées pour prendre la relève; leur rôle sera:

- d'être l'interlocuteur de l'Établissement Français du Sang Grand Est pour la mise au point du calendrier annuel des collectes et la communication
- d'accueillir l'équipe médicale et le public pendant la collecte à la salle polyvalente, 6 fois par an de 16h à 21h30.

Contact: service accueil de la mairie au 03 88 59 79 59 ou mairie@mairie-gambshheim.fr

95^{ème}

12 janvier 1926	Anne-Marie KAUFFMANN
24 janvier 1926	Yves GAY
28 janvier 1926	Antoine SCHNEYDER
15 mai 1926	Jacqueline GROSS
16 mai 1926	Madeleine STUPPEL
4 septembre 1926	Henriette BOX
16 septembre 1926	Madeleine WEISS
16 octobre 1926	Jean-Paul MATHIS
5 novembre 1926	Françoise ECKSTEIN



90^{ème}

23 janvier 1931	Daniel CHAIZE
9 février 1931	Pierre SCHUTZ
10 février 1931	Paul KILIAN
6 mars 1931	Paul BARTHELME
16 mars 1931	Eric HECKMANN
21 avril 1931	Alice LUX
18 mai 1931	Georgette MARTZ
6 juillet 1931	Simone HUSS
15 septembre 1931	Céline VELTZ
8 novembre 1931	Suzanne HUSS
25 novembre 1931	Adèle ZILLIOX
30 novembre 1931	Félice BUECHLER
23 décembre 1931	Elise KELLER

Noces de Diamant



9 avril 1961	M. VIEIRA José & Mme DE PASSOS-FERNANDES Joséfina
14 avril 1961	M. HOMMEL Michel & Mme MEYER Gabrielle
29 avril 1961	M. HOFFMANN Gérard & Mme KLEINMANN Yolande
5 mai 1961	M. BONN René & Mme BURGER Marguerite
26 mai 1961	M. MEYOR Paul & Mme GOETZ Lucienne
3 juin 1961	M. LUX René & Mme MOENCH Marthe
7 novembre 1961	M. MASTIO Bernard & Mme SCHALLWIG Nicole
17 novembre 1961	M. MAECHLING Henri & Mme STRIGINI Yolande

Noces d'Or



16 janvier 1971	M. WOJCIECHOWSKI Henri & Mme DEVILLERS Maryse
29 janvier 1971	M. BECHT Bernard & Mme JUNG Monique
30 avril 1971	M. ADE Jean Paul & Mme BALL Bernadette
8 mai 1971	M. HEIT Daniel & Mme FRITSCH Marie-Louise
22 mai 1971	M. HOCQUEL Daniel & Mme RENAUD Michelle
12 juin 1971	M. WURTZ Marcel & Mme MUESS Henriette
13 juillet 1971	M. ZEITLER Serge & Mme KAUFHOLZ Michèle
16 juillet 1971	M. SCHALL Robert & Mme HANS Christiane
27 août 1971	M. RESCH Michel & Mme KUHN Antoinette
15 octobre 1971	M. RAEPPPEL Joseph & Mme OBERLE Marie
30 octobre 1971	M. BISSELBACH Pierre & Mme SCHMITT Odile
10 décembre 1971	M. KNAPP Pierre & Mme MAYER Simone

Grands Anniversaires 2021

Vous allez fêter :

- vos 50, 60, 65 ou 70 ans de mariage
- votre 90^{ème}, 95^{ème} ou 100^{ème} anniversaire, ou plus

A cette occasion, le Maire et un élu peuvent vous rendre visite pour marquer cet événement. Si vous êtes concernés et intéressés, veuillez en informer les services en mairie.

Cette information peut être transmise par un de vos proches.
Renseignement et contact: service accueil de la mairie au **03 88 5979 59**.



DÉCEMBRE



Une équipe d'habitants motivés, d'élus et de personnel communal pleine d'idées a repensé les décors de Noël pour orner nos places et certaines de nos rues. Au cours de l'année, elle s'est retrouvée pour des ateliers de peinture des sapins, de confection de gnomes et de paquets cadeau... le résultat a été très remarqué pendant cette période de Noël.



Au premier plan Isabelle KIEGER l'initiatrice des nouvelles décorations.



Frédéric BIERRY a fait une halte à Gamsheim dans son tour d'Alsace en 80 jours et a rencontré les élus et les responsables d'associations du Canton de Brumath.



Collecte de jouets au profit d'enfants des restos du cœur - AMITIÉ ET PARTAGE.



Le Noël de nos séniors

Cette année encore, la pandémie et les restrictions sanitaires nous ont empêché d'envisager l'organisation de la traditionnelle fête d'hiver prévue en janvier 2022 à l'EcRhin.

Nous avons, comme l'année précédente remplacé ce moment festif en offrant à nos aînés, à la veille de Noël, un « bon cadeau » à faire valoir, soit dans un de nos restaurants ou dans un des commerces du village. Plus de six cents bons ont ainsi été distribués dans les boîtes aux lettres de nos séniors par les membres du Conseil Municipal.

Les quelques 40 ainés hébergés en structures, soit dans des résidences séniors, soit dans des EPHAD, n'ont pas été oubliés puisque le Maire Hubert HOFFMANN et Marie-Claire LEISER Adjointe aux ainés se sont déplacés pour leur remettre un joli coffret cadeau de la commune.



Gamsheim Animation a souhaité marquer l'approche des festivités de fin d'année en offrant aux enfants scolarisés à Gamsheim 2 spectacles de la **Cie Les Zanimos** :

- « Andrée Kupp, dresseuse et montreuse de légumes », pour les classes élémentaires
- « Pas si Bêtes », pour les classes maternelles

et en organisant un concert de Noël gratuit à l'église Saint Nazaire et Celse avec le **Strasbourg Brass Quintet** et la chorale gospel **Freedom Voices**. A l'issue du concert sur le parvis, une boisson chaude parfumée aux épices de Noël était offerte au public ravi. Les dons collectés ont été reversés à l'association Amitié et Partage.



Nos joies et nos peines

Naissances 2021

- 07.01** Léonard KNITTEL HÖNIGMANN, de Gautier KNITTEL et d'Alice HÖNIGMANN
- 09.01** Lucy CRON, de Vianney CRON et de Stéphanie DOLIS
- 18.01** Théo GEORGEL, de Thierry GEORGEL et de Jessica FIX
- 27.01** Husna HASHIMI, de Nawid HASHIMI et de Mursal HASHIMI
- 02.02** Nouhr ZELMAD, d'Abdalilah ZELMAD et de Lorena BURGIO
- 03.02** Gabriel BLATZ, de Jean BLATZ et de Joana MUCKLI
- 04.02** Suzie ROJAS SANCHEZ, de Julio ROJAS SANCHEZ et de Charlotte BOEHLER
- 17.02** Adèle METTLER, d'Emilien METTLER et de Marie LOGEL
- 22.02** Leana MOSBACH, de Thierry MOSBACH
- 24.02** Alyson LUX, de Jonathan LUX et Rui SONG
- 26.02** Matteo BERRING, d'Alexis BERRING et d'Anais SANTILLI
- 10.03** Diane SCHMITTHEISLER, d'Éric SCHMITTHEISLER et d'Aurélié KIRSCHNER
- 24.03** Léo LÉONHART, de Thomas LÉONHART et de Marie BURCKEL
- 26.03** Edgar CIFFRE, d'Alexandre CIFFRE et de Natacha FREYD
- 10.05** Rose BORNERT, de Marc BORNERT et d'Aline HEILIGENSTEIN
- 15.05** Emilie LE BLANC, de Quentin LE BLANC et de Juliette DOLÉ
- 25.05** Emilio GABRIEL, de Florent GABRIEL et de Julie DERVILLE
- 07.06** Louis ABEILLE-DECOUIGNY, d'Arthur ABEILLE-DECOUIGNY et de Cécile CLAMER
- 18.06** Zeyd DAG, d'Omer DAG et de Tugba EKICI
- 22.06** Ambre SANNER, d'Antoine SANNER et de Carine FOUCHER
- 28.06** Alicia WEHINGER, de Fabien WEHINGER et de Laetitia JANTET
- 03.07** Noham BENABDENNOUR, de Mohammed BENABDENNOUR et de Fatiha RAFIE
- 30.07** Chloé ESTNER, de Maxime ESTNER et de Mélanie DROUIN
- 30.07** Bastien KRAEMER RINAGEL, de Kévin KRAEMER et de Marina RINAGEL
- 02.08** Lila MUNASINGHE, d'Alosha MUNASINGHE et de Laetitia BORDIGNON
- 08.08** Victor STROH, de Matthieu STROH et d'Elise COHEN
- 09.08** Madani BAZGOUL, de Nasser BAZGOUL et d'Elisabeth BALVA
- 20.08** Gianni LAPP, de Steve LAPP et de Laetitia LAURENT
- 25.08** Matthis CORNABAS, de Baptist CORNABAS et d'Annika PFEIFFER
- 18.09** Arya FARAH, de Samir FARAH et de Ouafa TABRHA
- 30.09** Maylone TATOU TEMGOUA FELTZ, de François TATOU TEMGOUA et d'Elodie FELTZ
- 13.10** Valentine ROSSET, de Nicolas ROSSET et de Floriane PINTON
- 22.10** Nolan WEBER, de Stéphane WEBER et de Jennifer SONNTAG
- 27.10** Gabin DENNI, d'Alexandre DENNI et de Noémie BAUER
- 16.11** Elyana GOICHON WEBER, d'Alexis WEBER et d'Elodie GOICHON
- 27.11** Alyssia CLAVELOUX, de Cécile CLAVELOUX
- 28.11** Elliott DAL-PONT, d'Emmanuel DAL-PONT et de Marine SCHAEFFER
- 29.11** Lucie KLINGLER, de Raphaël KLINGLER et de Nathalie NONNENMACHER
- 11.12** Chloé ZEHAR, de Maximilien ZEHAR et de Laurianne LECHARDEUR
- 12.12** Naomie SBINNÉ, de Mickaël SBINNÉ et de Sandra BARGEOT
- 18.12** Charlotte DOUSSET, de Victor DOUSSET et de Lisa MARMILLOD



Nos joies et nos peines

Mariages 2021

30.01	Melih TOMRUKCU, technicien télécoms, de Schiltigheim et Rabia IGEL, préparatrice en pharmacie, de Gamsbsheim
24.04	Joël JUNG, soudeur, de Gamsbsheim et Marie COMPASSY, cuisinière, de Maurice
29.05	Frédéric BORNERT, responsable d'exploitation, de Gamsbsheim et Julie BILLMANN, animatrice qualité, de Gamsbsheim
05.06	Alex LEROY, artisan, de Gamsbsheim et Julie GAY, professeur des écoles, de Gamsbsheim
11.06	Christopher HELMRICH, vendeur, de Kilstett et Lucie ZILLIOX, secrétaire médicale, de Kilstett
01.07	Luc VELTZ, ingénieur, de Gamsbsheim et Laura ZINCK, gestionnaire assurance, de Gamsbsheim
10.07	Yannick HOUPIN, tourneur-fraiseur, de Rohrwiler et Emilie COMBEL, esthéticienne, de Gamsbsheim
15.07	Mathieu FISCHER, mécanicien, de Wilwisheim et Céline FELDENWEG, professeur des écoles, de Wilwisheim
24.07	Frédéric KEHLHOFFNER, sapeur-pompier professionnel, de Gamsbsheim et Laetitia MULLER, agent de service logistique EHPAD, de Gamsbsheim
31.07	Jean BAUMANN, responsable de silo, de Gamsbsheim et Julia RIBEIRO, gérante de pressing, de Gamsbsheim
31.07	Benoît KIEFFER, chargé de clientèle, de Gamsbsheim et Marie FRANÇAIS, responsable de comptes, de Gamsbsheim
28.08	Yanni ROOSEMONT, agent de sécurité incendie, de Gamsbsheim et Sylvie KELLER, comptable, de Gamsbsheim
28.08	Lucas WILBERT, charpentiers, de Niederhausbergen et Marion WENDLING, juriste, de Niederhausbergen
26.11	Benjamin GENTNER, grutier, de Gamsbsheim et Aurélie GENIN, infirmière, de Gamsbsheim
03.12	Jennifer MERCIER, sans profession, de Maurecourt (Yvelines) et Jacques HAWECKER, chercheur, de Gamsbsheim



Décès 2021

02.01	Frédéric MERMER, 45 ans	14.08	Daniel CHAIZE, veuf de Adelheid SCHWIZER, 90 ans
09.01	Jeanne SCHROEDER, veuve de René HANSEN, 97 ans	16.08	Cécile NONNENMACHER, veuve de Robert DERIVAUX, 93 ans
19.01	Edmond FRITZ, époux de Jeannine HINCKER, 88 ans	18.08	Francis HEROLD, 60 ans
08.02	Patrick GRAFF, époux de Marie-Rose ROSER, 62 ans	18.08	Yves GAY, veuf de Simone GIGNOL, 95 ans
14.02	Yvonne BUTSCHER, veuve de Lucien DIEBOLD, 84 ans	23.08	Cécile ZIMMER, veuve d'Eugène MATHIAS, 97 ans
25.02	Valérie ECKER, épouse de Gérard KELLER, 81 ans	26.08	Annie KERNEL, veuve de Claude MOSBACH, 87 ans
01.03	Alfred WERLE, veuf d'Alice SCHWAB, 89 ans	15.09	Denis MANGIN, 37 ans
08.03	Jean HUCK, veuf de Germaine HEIT, 89 ans	25.09	Charles ANCEL, époux de Rési OHLMANN, 88 ans
12.03	René MICHEL*, époux de Suzanne JUNG, 89 ans	26.09	André WALTER, veuf de Monique FRANCK, 87 ans
18.04	Cécile DEBS, veuve de Roger JEHL, 87 ans	20.10	Jean-Louis WEIDIG, époux de Jeanny-Rose HOLZ, 69 ans
21.04	Henry SCHLEWER, époux d'Evelyne WEISSMÜLLER, 77 ans	21.10	René RIEBEL, 71 ans
29.05	Alice WERNERT, veuve de Robert RAEPPEL, 92 ans	12.11	Serge SZOLOMAJER, époux de Liliane PAULUS, 70 ans
31.05	Bruno HEYRAUD, 60 ans	17.11	Roger PINCEMAILLE, époux de Christiane VEIT, 68 ans
11.06	Sonia PANETTA, épouse de Gérard SPARD, 61 ans	25.11	Marcel SCHNEIDER, veuf d'Yvette BAUER, 81 ans
10.07	Léonard DARSCH, veuf de Marie-Louise KAUTZMANN, 82 ans	12.12	Bernard MOSTHOFF, époux de Céline HIRTENBERGER, 87 ans
23.07	Laurent BOLLENDER, veuf de Danielle OTTMANN, 74 ans	13.12	Yolande STRIGINI, épouse d'Henri MAECHLING, 83 ans
01.08	José, Marie-Louise MANGIN, veuve de Pierre HEIT, 81 ans	28.12	Marcel GRUBER, veuf de Suzanne HAGENAUER, 101 ans
02.08	Richarde KUBLER, épouse de Gérard BOUTONNET, 85 ans	29.12	Anne-Catherine SCHNEIDER, 47 ans
03.08	Gilbert KUHN, époux de Marie Rose EHRHARDT, 75 ans		

Source : Etat civil de la commune de Gamsbsheim.

*René MICHEL après une longue période élective à la Commune de Gamsbsheim a été nommé Adjoint Honoraire en 1995.

ENSEMBLE POUR L'AVENIR DE

GAMBSHEIM

Chères habitantes, chers habitants,

Encore une année qui s'achève dans des conditions sanitaires difficiles. Voilà presque deux années que nous subissons cette épidémie de COVID alors que nous avons l'espoir d'enrayer cette pandémie avec la vaccination d'une part importante de la population. Il faudra encore faire preuve de patience et continuer à rester vigilant...

Fort heureusement, nous avons tout de même pu profiter, au cours de cette année 2021, de plusieurs manifestations sportives et culturelles qui auront permis de nous retrouver et nous divertir. Un grand Merci aux différents organisateurs et associations ainsi qu'à tous les bénévoles pour leur dynamisme et engagement malgré les contraintes.

Pour notre commune, nous nous réjouissons que plusieurs idées ou projets que nous avons proposés et qui étaient, pour certains, partagés avec l'équipe majoritaire, aient pu aboutir.

Ainsi, du côté du lotissement « Du Ried au Verger », les riverains peuvent désormais profiter de voiries achevées et d'un espace vert doté d'une belle aire de jeux.

Dans le cadre d'une démarche pour la réduction de la consommation énergétique, suite à un diagnostic que nous souhaitons, l'école « Ill au Rhin » fera l'objet de travaux d'amélioration thermique intégrant un projet de production d'énergie renouvelable. Il est également prévu de rénover l'éclairage public Route Nationale, avec un passage en LED.

Par ailleurs, les journées citoyennes ont été un succès. Nous solliciterons la création d'un budget participatif permettant la concrétisation d'idées nouvelles que vous pourriez avoir.

Nous avons également proposé la création d'un marché hebdomadaire, le déploiement de la vidéoprotection à certains endroits sensibles ou encore l'organisation du stationnement dans certaines rues. Les réflexions sont en cours.

Toujours à votre écoute, notre volonté d'agir pour Gamsheim reste intacte ! N'hésitez pas à nous solliciter ou à assister aux séances publiques du Conseil Municipal.

Nous vous souhaitons une très belle Année 2022 et vous présentons tous nos vœux de bonheur, de santé et de réussites.

Joël HOCQUEL, Mylène SCHNORR, Pascal SIEFFERT, Peggah CEZARD, François HERTER

Courriel :
contact@ensemble-gamsheim.fr

Alli metnander fer Gambse !

GAMBSHEIM HORIZON

Services administratifs et publics

Mairie

✉ : 18 route du Rhin • BP 21 GAMBSHEIM • 67761 Hoerdt cedex
☎ : 03.88.59.79.59 • 📠 : 03.88.59.79.60
✉ : mairie@mairie-gambsheim.fr
Site Internet : www.mairie-gambsheim.fr

Maire : M. Hubert HOFFMANN

Directrice Générale des Services : Mme Sylvie CATILLON

Horaires d'ouverture de la mairie :

Lundi, Mercredi et vendredi : 8h - 12h30

Mardi : 8h - 12h30 / 14h00 - 18h00

Jeudi : 8h - 12h30 / 14h00 - 17h00

Bibliothèque Municipale

✉ : 11 rue du Cimetière • 67760 GAMBSHEIM
☎ : 03.88.96.71.66 - ✉ : bibliotheque.gambsheim@gambsheim.fr
Responsable : Mme Muriel PETITDEMANGE

Horaires d'ouverture : mercredi : 10h00 - 12h00 / 14h00 - 18h00

vendredi : 15h00 - 19h00

samedi : 10h00 - 12h00 / 14h00 - 16h00

Ecole Municipale de Musique

✉ : 18 route du Rhin • 67760 GAMBSHEIM
☎ : 03.88.59.79.59 ou 06.82.96.77.71 - ✉ : ecole.musique@gambsheim.fr
Directeur : M. Gustave WINKLER

Pays Rhénan – Communauté de Communes

✉ : 32 rue du Général de Gaulle • 67410 DRUSENHEIM
☎ : 03.88.06.74.30 - Site internet : www.cc-paysrhenan.fr
Horaires d'ouverture : lundi au jeudi : 9h - 12h / 14h - 17h
vendredi : 9h à 12h

Relais Petite Enfance du Pays Rhénan

✉ : 5 rue d'Offendorf - 67850 HERRLISHEIM
☎ : 03.88.06.02.06 - ✉ : relaispetiteenfance@cc-paysrhenan.fr

Animation jeunesse du Pays Rhénan

✉ : 4, rue de l'Etang - 67480 ROESCHWOOG
☎ : 03.88.72.50.40 - ✉ : animation.paysrhenan4@fdmjc-alsace.fr

RIEOM - Ordures ménagères en régie intercommunale

✉ : 8 rue des Tilleuls • 67410 DRUSENHEIM

► **Gestion des collectes, des déchèteries** :

☎ : 03.88.53.47.42

Site internet : www.rieom.fr

Déchèterie Gambsheim (accès autorisé avec badge)

☎ : 03.88.96.82.73

Horaires d'ouverture : lundi :

fermé

du mardi au vendredi : de 9h à 12h et de 14h à 18h

samedi : de 8h à 12h et de 14h à 17h

Attention! En période d'hiver, la déchèterie ferme à 17h!

Le changement de période été/hiver s'effectue en même temps que le changement d'heure officiel

► **Gestion des bacs (livraisons ou récupérations des poubelles)**

La société SUEZ

numéro vert 0800.080.208

Service Départemental d'Incendie et de Secours

Unité Territoriale de Gambsheim

✉ : 2 rue du Commerce • 67760 GAMBSHEIM
Chef de l'Unité Territoriale : Capitaine Jean-Charles KELLER
☎ : 07.78.84.28.02 - ✉ : ut.gambsheim@sdis67.com

Gendarmerie nationale

✉ : 12 rue des Jonquilles • 67610 LA WANTZENAU
☎ : 03.88.96.28.48
Commandant de brigade : Major Jean-Paul GUTTINGER
Adjoint au Commandant de brigade : Adjudant-chef Romuald JORIATTI

Gendarmerie fluviale

✉ : 6 rue de Glandon • 67760 GAMBSHEIM
☎ : 03.88.96.86.47
Commandant de brigade : Major Eric BOULANGER

La Poste

✉ : 109 route Nationale • 67760 GAMBSHEIM • ☎ : 3631
Horaires d'ouverture : du mardi au vendredi : 09h00-12h00 et
de 13h30-16h30 • samedi : 09h00-12h00

Heures limites de dépôt du courrier au bureau de poste :
du lundi au vendredi : 15h00 • le samedi : 10h30

Transports

Gare SNCF : poste d'arrêt avec distributeur de billets

Ecoles

• **Groupe scolaire III au Rhin**
Fusion de l'école élémentaire « III au Rhin » et de l'école maternelle « Le Verger » depuis septembre 2017

✉ : 1 rue de l'Ecole • 67760 GAMBSHEIM

☎ : 03.88.96.83.02 - ✉ : ecole.gambsheim@gambsheim.fr

Directrice : Mme Sophie RAVIER

• **Ecole maternelle « Le Bitzig »**

✉ : 21 rue de la Dordogne • 67760 GAMBSHEIM

☎ : 03.88.96.76.01 - ✉ : ecole.le.bitzig@gambsheim.fr

Directrice : Mme Guylaine GILLOT

• **Collège André Malraux**

✉ : 4 rue des Jardins - 67610 LA WANTZENAU

☎ : 03.88.96.63.33

Principal : M. Philippe WITTMANN

Accueil de Loisirs permanent / Périscolaire

"Les Frimousses" ALEF

✉ : 1 rue de l'Ecole - 67760 GAMBSHEIM

☎ et 📠 : 03.90.29.38.28 - ✉ : periscolaire.gambsheim@alef.asso.fr

Directeur : M. Cyril MOHIMONT

Tourisme

Office de tourisme du Pays Rhénan

Siège social : ✉ : 32 rue du Général de Gaulle • 67410 DRUSENHEIM

✉ : accueil@ot-paysrhenan.fr - www.visitpaysrhenan.alsace

Bureau d'Information Touristique de Gambsheim/ Rheinau

✉ : Ecluses du Rhin • 67760 GAMBSHEIM - ☎ : 03.88.96.44.08

Pour tout renseignement concernant la passe à poissons

(horaires d'ouverture, tarifs d'entrée)

✉ : info@passage309.eu - www.passage309.eu

Cultes

• **Paroisse Catholique La Communauté de Paroisses**

"Terres de Honau" (Gambsheim-Kilstett-La Wantzenau)

Curé : Père Philippe JACQUEMIN

✉ : 105 route Nationale • 67760 GAMBSHEIM

☎ 03.88.96.85.30 (permanence à Gambsheim les samedis matins de 10h à 12h)

☎ : 09.59.04.36.90 - http://honau.free.fr

✉ : honau@free.fr - Facebook : paroisse.gkw - Twitter : PAROISSES

Prêtre coopérateur : Père Bonaventure BAOU • Tél. 07.53.80.49.03

Messes dominicales et les jours des fêtes à Gambsheim :

samedi 18h30, dimanche 10h45 (plus d'informations sur le site internet)

• **Paroisse Protestante du Ried-Nord**

(Drusenheim, Herrlisheim, Offendorf, Gambsheim, Kilstett, La Wantzenau)

Pasteur : M. Claude CONEDERA, Tél. 06.12.90.55.29

✉ : 9 rue de Limoges • 67850 HERRLISHEIM • ☎ 03.88.96.91.50

✉ : paroisse.riednord@free.fr - http://paroisse.riednord.free.fr/

Horaires des Cultes à Offendorf, La Wantzenau et Drusenheim :

information dans la revue « Le Roseau » ou sur le site internet de la Paroisse

Location du Centre Communautaire Protestant :

contact : Annie VIERLING - Tél : 03.88.96.65.75

SFR - NUMERICABLE

Service commercial SFR :

• Particulier : 1099 - 7j/7 - (gratuit depuis un poste fixe)

• Professionnel : 1001 du lundi au vendredi (gratuit depuis un poste fixe)

Service assistance Numericable - SFR :

• Service Client particulier : 3990 - 7J /7J - (coût d'un appel local)

• Service Client Pro : 0825 330 825 - 7J /7J - (0,15 euros/mn)

Service assistance réseau SFR :

• Service client

- Par téléphone : au 1023 depuis fixe, mobile du lundi-samedi de 8h -22h

- Online : sur <https://www.sfr.fr/mon-espace-client/24h/24-7j/7>



Gamsheim Animation Présidente : Anne EICHWALD
18 route du Rhin - 67760 GAMBSHEIM - Tél. 03.88.59.79.59
gamsheim.animation@gamsheim.fr - facebook Gamsheim Animation

UPER - Union des Professionnels de l'Espace Rhénan



7 rue St Arbogast - 67850 HERRLISHEIM
Président : Gilles BLANCK
Contact : Stéphane BRUCKER
Tél. 03.88.06.74.31 (Office de tourisme du Pays Rhénan)
contact@uper.fr - Site : www.uper.fr

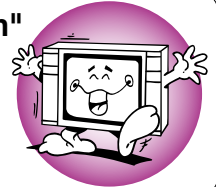


J' AIME MA FORÊT

Action environnementale
Président : Jean ZINCK
23 rue de l'Ecole
67760 Gamsheim
Tél. 06.98.09.88.87

Association "Canal Gamsheim"

Président : Jean-Claude MULLER
1 rue de l'Ecole - 67760 GAMBSHEIM
Tél. 06.74.07.41.50
canal.gamsheim@estvideo.fr
Site : www.canalgamsheim.fr



Amicale 2 CV Alsace

Président : Christophe SCHULTZ
14 rue Gruber - 67760 GAMBSHEIM
Tél. 03.88.53.40.17
amicale.2cv.alsace@orange.fr
Site : www.amicale-2cv-alsace.fr



Chorale Sainte-Cécile

Président : Jacky WENGER
14 rue de la Gare
67760 GAMBSHEIM
Tél. 03.88.96.48.79 ou 06.80.42.75.12
jacky.wenger@free.fr



Association Sportive de Gamsheim - Football

Président : Steve EBEL
6a rue du Cimetière - 67760 GAMBSHEIM
as.gamsheim@outlook.fr
Site : www.asgamsheim.com



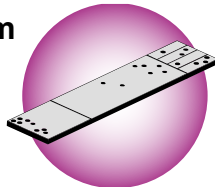
Les Amis du Livre

Patrimoine et mémoire collective
Président : Joseph MARTZ
18 route du Rhin - 67760 GAMBSHEIM
Tél. 03.88.96.49.05
Contact : Francis KEHLHOFFNER
Tél. 06.78.97.78.65



Les Sjoelbakers de Gamsheim

Billard hollandais
Président : Donato CARLUCCI
14 rue Gruber - 67760 GAMBSHEIM
Contact : Patrick ZINCK
Tél. 06.60.90.61.49 - zinckpa@orange.fr



Club de l'Amitié

Loisirs Aînés
Président : René ICHTERTZ
30 rue de Coussac - 67760 GAMBSHEIM
Tél. 03.69.26.99.43 ou 06.99.16.88.08
rene.ichertz@gmail.com



Amitié et Partage

Association d'entraide
Présidente : Monique BECHT
14 rue du Maréchal Leclerc - 67760 GAMBSHEIM
Tél. 03.88.96.70.24
monique.becht@numericable.fr



Cyclo Evasion Gamsheim

Président : Ludovic FARRUDJA
1a rue du Jardin - 67760 GAMBSHEIM
Tél. 06.13.51.57.56
ludovic.farrudja@orange.fr
Site : www.cyclo-evasion-gamsheim.org



Société des Arboriculteurs de Gamsheim et Environs

Président : Albert SCHEIBER
24 route du Rhin - 67760 GAMBSHEIM
Tél. 03.88.96.92.30
arbogams@gmail.com



Amicale des Donneurs de Sang Bénévoles de Gamsheim

Contact : mairie de Gamsheim
Tél. 03.88.59.79.59
mairie@mairie-gamsheim.fr



Calypso Plongée Club

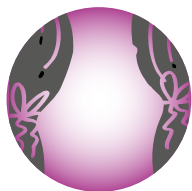
Président : Thierry BEYER
24 rue Principale - 67240 SCHIRRHOFFEN
Tél. 06.79.65.25.06
president.calypso@free.fr



L'Echiquier du Rhin

Président : Emmanuel POIDEVIN
9A rue de l'Ecole - 67760 GAMBSHEIM
presidence@echecsgamsheim.com
Site : http://www.echecsgamsheim.com
NOUVEAU : découverte du jeu de GO





Association "D'Elssasser Bühn"

Présidente : Claudine ECKER
7a route Nationale - 67760 GAMBSEHEIM
Tél. 06.16.89.46.22
elsasserbuhn@gmail.com

Graines d'Explorateurs

Association de parents d'élèves

Président : Sébastien REMY
10a rue du Moulin - 67760 GAMBSEHEIM
Tél. 06.86.36.87.03
grainesdexplorateurs.gambseheim@gmail.com
Page Facebook : graines.dexplorateurs.18



Société de Gymnastique de Gambseheim

Présidente : Sylvie DAUL
6 rue de Coussac - 67760 GAMBSEHEIM
Tel. 06.48.22.04.86 ou Salle de gym 06.36.10.22.27
gymgambseheim@aol.com ou sylvie.daul@orange.fr
Facebook : Gym Gambseheim

Société Hippique Rurale de Gambseheim

Président : René GEBUS
4 rue des Ecuries - 67720 HOERDT
Tél. 06.74.95.09.14
elmecau.gebus@orange.fr



Association "Les Joyeux Lurons de Gambseheim"

Président : Eric ZINCK
7 rue des Vergers - 67760 GAMBSEHEIM
Tél. 06.09.01.87.48
ericzinck@wanadoo.fr

Société de Musique Municipale Harmonie de Gambseheim

Président Délégué : Jeannot GABEL
39 rue de Coussac - 67760 GAMBSEHEIM
Tél. 03.88.96.77.11
musiquegambseheim@aol.com
Site : <http://www.musique-harmonie-gambseheim.fr>



Association des Parents d'Elèves des Ecoles de Gambseheim (A.P.E.E.G.)

Présidente : Gaëlle BOOS
1 rue de l'École - 67760 GAMBSEHEIM
Tél. 06.03.56.47.70 apeg.gambseheim@gmail.com
Facebook : apeg.gambseheim

Passage 309 - Site Rhéнан Gambseheim - Rheinau & Environs

Vice-Président : Hubert HOFFMANN
18 route du Rhin - 67760 GAMBSEHEIM
Tél. 03.88.96.44.08 - info@passage309.eu
Site : www.passage309.eu

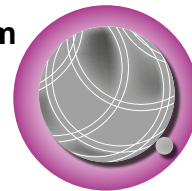


Association Agréée pour la Pêche et la Protection du Milieu Aquatique - AAPPMA de Gambseheim

Président : Patrick HILD
2 rue de la Forêt - 67760 GAMBSEHEIM
Tél. 06.36.96.72.69 - patrickhild@outlook.fr

Pétanque Club de Gambseheim

Président : Renaud FALCI
14 A rue vauban
67410 DRUSENHEIM
Tél. 06.21.07.78.67
pc.gambseheim67@gmail.com



Amicale des Sapeurs-Pompiers volontaires de Gambseheim

Président : Olivier HOERNEL
2 rue du Commerce - 67760 GAMBSEHEIM
Tél. 03.88.51.92.94 ou 06.70.30.44.78
amicale.spg@orange.fr

Groupe d'Arts et Traditions Populaires d'Alsace "D'Sunneblueme vun Gambse"

Président : David GEFFRE
63 rue de l'Ancienne Eglise - 67760 GAMBSEHEIM
Tél. 06.26.42.17.96
association@sunneblueme.com
Site : www.sunneblueme.com



Tennis-Club Gambseheim

Présidente : Carole SENGER
12 rue des Pierres
67760 GAMBSEHEIM
Tél. 03 88 96 70 54 ou 06 80 74 57 53
tcgambseheim@orange.fr



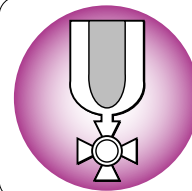
Tir-Club Avenir de Gambseheim

Président : Marc STROH
7a rue du Lavoir
67760 GAMBSEHEIM
Site : www.tir-club-avenir-gambseheim.fr



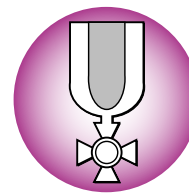
Union Nationale des Combattants

Président : Antoine FRITZ
47 rue de l'Etang
67760 GAMBSEHEIM
Tél. 03.88.96.78.33



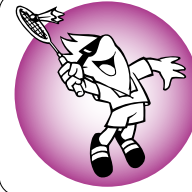
Union des Invalides Anciens Combattants et Victimes de Guerre d'Alsace et de Lorraine

Déléguée : Jannick KELLER
16 rue du Limousin - 67760 GAMBSEHEIM
Tél. 09.67.06.48.72



Les Volants du Rhin (VDR)

Badminton loisirs et compétition,
jeunes et adultes.
Présidente : Virginie HUBER
54 route de Dalhunden - 67410 DRUSENHEIM
Tél. 06.78.75.89.21
virginiehuber@orange.fr



J'peux pas, j'ai couture

Présidente : Muriel ZORN
9 rue de Coussac
67760 GAMBSEHEIM
Tél. 06.86.56.18.88
jpeuxpasjaicouture67@gmail.com



Adresses utiles

Médecins à Gamsbsheim

Cabinet médical : 23 rue des Pierres
Tél. 03.88.96.72.02

- **Docteur Luc GILLES**
Consultations libres et sur rendez-vous
- **Docteur Sylviane WERLÉ**
Consultations libres
- **Docteur Clarisse GILLES**
Consultations libres et sur rendez-vous

Cabinet médical : 1 rue des Pompiers
Tél. 03.88.96.84.45

Fax : 03.88.59.79.50

- **Docteur Nadège ROSENBERG**
Consultations sur rendez-vous
- **Docteur Morgane MOYON**
Consultations sur rendez-vous

Cabinet médical : 28 rue du Chemin de Fer
Tél. 03.88.96.82.82

- **Docteur Philippe NONN**
Consultations libres

Cabinet de Pédicurie-Podologie-Posturologie

Diana GRIGORIU et Andrea MERLIERE

119 A route Nationale

Tél. 03.88.14.10.50

*Consultations sur rendez-vous
au cabinet et à domicile.*



Dentistes à Gamsbsheim

Cabinet des Docteurs
Pierre ANCILLON,
Florian LE MOUËL et
Julie KAHN

Cabinet : 8 rue des Romains
Téléphone : 03.88.96.84.81
Télécopie : 03.88.96.80.15

Docteur Thomas BIEBER

Cabinet : 1 rue des Pompiers
Tél. 03.88.96.85.40

Le cabinet est fermé le mercredi et samedi

Soins infirmiers à Gamsbsheim

Cabinet de soins infirmiers : 1 rue des Pompiers
HERTER, STROH, LEOPOLDES, LIENHARDT

Tél. 03 88 96 78 88

Soins à domicile et au cabinet sur rendez-vous

Cabinet de soins infirmiers : 17 rue des Chanvriers
Wanda CHARLIER, Antoine KLEIN, Marion WEBER
Natacha AWEKE, Déborah NOLTE

Tél. 03.88.96.49.76

Courriel : cabinet.infirmier.gamsbsheim@gmail.com

Soins à domicile et au cabinet sur rendez-vous.

Kinésithérapeutes

Cabinet de Kinésithérapie :

17 rue du Maréchal Leclerc - Tél. 03.88.96.49.54

- **M. André CRIQUI,**

Mobile : 06.85.83.13.79 - Courriel : criqui.kine@orange.fr
*Consultations au cabinet et soins à domicile
sur rendez-vous.*

- **M. Loïc DUBERN**

Mobile : 06.13.27.01.82 - Courriel : loic.dubern@gmail.com
*Consultations au cabinet et soins à domicile
sur rendez-vous.*

- **M. Jordan GLESS**

Mobile : 06.41.76.16.54 - Courriel : gless.kine@orange.fr
*Consultations au cabinet et soins à domicile
sur rendez-vous.*

M. Alexandre JUBAULT

Masseur-kinésithérapeute

120b route Nationale

Tél. 03.88.96.85.48 ou 07.67.87.34.63

Consultations au cabinet et soins à domicile sur rendez-vous.

Cabinet de Kinésithérapie - CENTRE BETTEN

Régis ROY, Julie WEIGEL, Alexandre RAPP,
Arthur FEHR, Corinne BIRGEL, Basile WIEDERKEHR,
Josué SCHWARTZ

19a route Nationale

Tél. 09.52.13.37.90

Courriel : centrebetten@gmail.com

Consultations au cabinet et soins à domicile sur rendez-vous.

Orthophoniste

Mme Cécile DAUER-SEEL

120b route Nationale

Tél. 03.88.96.47.20

Consultations sur rendez-vous.

Ostéopathes DO

Cabinet d'Ostéopathie :

57 rue de l'Ancienne Église

Mme Diane ODLIAU
et Jean-Baptiste BRISINGER

Tél. 03.88.59.15.08 ou 07.60.14.61.51

Courriel : osteopathe.gamsbsheim@gmail.com

www.osteopathe-gamsbsheim.fr

Consultations sur rendez-vous au cabinet ou à domicile

Prise de rendez-vous sur Doctolib

Pharmacie de Gamsbsheim

Pharmacie de la Paix

M. Stéphane GAUER

101 route Nationale

Téléphone : 03.88.96.84.55

Télécopie : 03.88.96.91.54

Horaires d'ouverture :

du lundi au vendredi :

8h30-12h00 / 14h30-19h00

samedi : 8h30-12h00 / 14h30-17h00

NASCENTIA - CENTRE D'ACCOMPAGNEMENT BIENVEILLANT A LA PARENTALITE

Cabinet paramédical - 3 rue des Pompiers - 67760 GAMBSHEIM - Tél. 03 67 10 46 86 - www.centre-nascentia.fr

Prise de rendez-vous via Doctolib ou par téléphone

Ostéopathe

Diane ODLIAU

Tél. 06 13 21 89 32

cabinet.nascentia@gmail.com

Psychologue

Anna POSTLER

Tél. 07 70 00 52 78

postler.anna@protonmail.ch

Coach parental

Rachel DIETRICH

Consultante en éducation et parentalité

Tél. 07 82 96 24 48

rhl.dietrich@gmail.com

Orthophoniste

Adèle SASPORTES

Tél. 06 24 73 49 61

adele.sasportes@gmail.com

Sophrologue

Lucie TEDONE

Tél. 06.38.01.42.51

lucie.tedone@gmail.com

Naturopathe - Virginie LOTH

Naturopathe-doula

Infirmière puéricultrice et art-thérapeute

Tél. 06 62 85 01 93

vir.loth@gmail.com

Services du Conseil Départemental :

Assistance sociale / Protection Maternelle et Infantile

Service de l'Assurance Maladie :

CARSAT Alsace Moselle

Adresse du local des permanences (sur rendez-vous) :

Salle culturelle et de sports - **EcRhin**

8 rue de la Dordogne - 67760 GAMBSHEIM

entrée côté sports

Assistance Sociale

Mme Valérie LIEB

Centre Médico-Social de Bischwiller

Permanences à l'EcRhin, uniquement sur rendez-vous :

Les 2^e et 4^e jeudis du mois de 9h00 à 11h30

Téléphone pour prise de rendez-vous : 03.68.33.83.50

Protection Maternelle et Infantile (PMI)

Consultations Nourrissons

Centre Médico-Social de Bischwiller

Permanences à l'EcRhin, uniquement sur rendez-vous :

Les 1^{er} vendredis du mois

Téléphone pour prise de rendez-vous : 03.68.33.83.50

Service social de l'Assurance maladie (CARSAT)

Mme Hélène BOLOT

Permanences à l'EcRhin, uniquement sur rendez-vous :

Les mercredis en semaine impaire de 8h30 à 12h00

Téléphone pour prise de rendez-vous : 03.88.15.47.68

Service social CARSAT :

16 rue de Lausanne - BP 90408 - 67090 Strasbourg CEDEX

Consultations juridiques

Possibilité de consultations juridiques gratuites

1^{er} samedi du mois - Uniquement sur rendez-vous

20, route du Rhin (Salles annexes)

Contact mairie de Gamsheim : 03.88.59.79.59

Dépannage Sécurité

GAZ 24H/24 - 7J/7 - 03.88.75.20.75

Réseau GDS

Electricité - Dépannage réseau 24H/24 - 7J/7

03.88.18.74.00

SDEA (Syndicat des Eaux et de l'Assainissement):

Permanence - Urgence : 03.88.19.97.09 (24h/24 et 7j/7)

Urgences - Ambulances - Taxis

Pompiers : 18

S.A.M.U. : 15

Médecin de garde : 03.88.75.75.75

Centre anti-poison : 03.88.37.37.37

Renseignements sur pharmacie de garde

la plus proche de chez vous : www.3237.fr ou 3237

(audiotel - service téléphonique payant)

Taxi SAVANS Patrick - Gamsheim

Transports médicalisés

Mobile : 06.36.36.54.41

Ambulances WILHELM et Fils - Drusenheim

Transports malades

Tél. 03.88.53.31.37

Ambulances JUNG - Weyersheim

VSL - Taxi

Tél. 03.88.51.31.03 ou Mobile : 06.85.42.55.10

Pompes Funèbres

Pompes Funèbres WILHELM et Fils

17 rue du Général de Gaulle - 67410 DRUSENHEIM

Tél. 03.88.53.31.37

Pompes Funèbres VIERLING

8 rue du Stade Saint Paul - 67610 LA WANTZENAU

Tél. 03.88.96.20.21

Pompes Funèbres JUND

10 rue des Noyers - 67720 WEYERSHEIM

Tél. 03.88.51.30.03

Micro-crèches

Les Moussaillons du Rhin

1 route de l'III - 67760 Gamsheim

Tél. 03.88.25.04.95

lesmoussaillonsdurhin67760@orange.fr

Le Jardin Magique

93 route Nationale - 67760 Gamsheim

Tél. 09.70.97.22.96

mclejardinmagique@gmail.com

Planète Eveil

3 rue des Pompiers - 67760 Gamsheim

Directrice : Madame THORAL

Tél. 06.45.49.40.25

Calendrier des Manifestations 2022

Sur cette page vous trouverez les dates de manifestations qui sont programmées pour l'année 2022.

Vu les incertitudes liées au contexte sanitaire, certaines manifestations pourraient être annulées.

● JANVIER 01

11 et 25	Club de l'Amitié	Après-midis récréatifs	Salle polyvalente
15	Société de Gymnastique	Challenge gymnique de secteur	EcRhIn
29	AAPPMA	Soirée Moulès	Etang Huttmatt
30	Les Sjoelbakkers de Gamsbshheim	Tournoi de sjoelbak	EcRhIn

● FEVRIER 02

8 et 22	Club de l'Amitié	Après-midis récréatifs	Salle polyvalente
12 et 13	J.L.F Fishing	Salon de pêche	EcRhIn
17	Amicale Donneurs de Sang	Collecte de sang	Salle polyvalente
19	AAPPMA	Soirée Moulès	Etang Huttmatt
22	Relais Petite Enfance Pays Rhénan	Conférence Bébé secourés	EcRhIn
25	J'aime Ma Forêt	WetzOwe	EcRhIn

● MARS 03

6	Société des Arboriculteurs	Déjeuner dansant	EcRhIn
8 et 22	Club de l'Amitié	Après-midis récréatifs	Salle polyvalente
12	AAPPMA	Soirée Paëlla	Etang Huttmatt
12 - 13	Elsasser Bühn	Représentation théâtrale Drei Schnecke im Galop	Salle polyvalente
13	AAPPMA	Pêche libre en continu	Etang Huttmatt
18	Ecole Municipale de Musique de Gamsbshheim	Concert	EcRhIn
19	Amicale Sapeurs Pompiers	Soirée après-ski	Etang Huttmatt
19 et 20	Elsasser Bühn	Représentation théâtrale Drei Schnecke im Galop	Salle polyvalente
19 et 20	Société de Gymnastique	Compétition départementale	EcRhIn
25 et 26	Elsasser Bühn	Représentation théâtrale Drei Schnecke im Galop	Salle polyvalente
du 23 au 16 avril	Tennis club	Tournoi de tennis	Courts de tennis

● AVRIL 04

2	Les Ateliers du Sablier	Pièce de théâtre Qui récolte le blé, sème l'oseille	Salle polyvalente
12 et 26	Club de l'Amitié	Après-midis récréatifs	Salle polyvalente
10 et 24		Elections présidentielles	
15	AAPPMA	Pêche libre d'ouverture avec soirée Harengs à la crème	Etang Huttmatt
18	Graines d'Explorateurs	Chasse aux Œufs	Zone de loisirs
24	AAPPMA	Pêche 2 x 4 h	Etang Huttmatt
28	Amicale Donneurs de Sang	Collecte de sang	Salle polyvalente
30 et 1 ^{er} mai	Société de Gymnastique interdépartementale	Compétition de gymnastique interdépartementale	EcRhIn
30 et 1 ^{er} mai	AAPPMA	Pêches libres avec soirée Tartes flambées	Etang Huttmatt

Ouverture du camping du 29 avril au 30 septembre

● MAI 05

10 et 24	Club de l'Amitié	Après-midis récréatifs	Salle polyvalente
14 et 15	A. A. P. M. A. GAMSBSHEIM	Pêche 24h avec soirée Repas	Etang Huttmatt
21 et 22	Musique Harmonie de Gamsbshheim	Concert de Printemps	EcRhIn

● JUIN 06

4	L'Arrière boutique	Pièce de théâtre en français	Salle polyvalente
5	Société Hippique Rurale de Gamsbshheim	Concours d'équitation Western	Widsal / orée de la forêt
12 et 19		Elections législatives	
14 et 28	Club de l'Amitié	Après-midis récréatifs	Salle polyvalente
17	Commune / Gamsbshheim Animation	Fête de la musique	Cour de l'Ecole ILL au Rhin
18 et 19	AAPPMA	Pêche 2 x 8h avec soirée Repas	Etang Huttmatt
25	Gamsbshheim Animation	Fête d'été	Zone de loisirs
25	Ecole Municipale de Musique	Concert	EcRhIn

● JUILLET 07

Acces payant à la zone de loisirs du 1 ^{er} juillet au 31 août			
2	Société de Gymnastique	Gala de gymnastique	EcRhIn
12 et 26	Club de l'Amitié	Après-midis récréatifs	Salle polyvalente
13	Commune	Feu d'artifice	Zone de loisirs
23 et 24	AAPPMA	Pêche 2 x 8h avec soirée Sanglier à la broche	Etang Huttmatt
28	Amicale Donneurs de Sang	Collecte de sang	Salle polyvalente

● AOUT 08

9 et 23	Club de l'Amitié	Après-midis récréatifs	Salle polyvalente
---------	------------------	------------------------	-------------------

● SEPTEMBRE 09

10 et 11	AAPPMA	Inauguration du club-house avec pêches et animations	Etang Huttmatt
13 et 27	Club de l'Amitié	Après-midi récréatif	Salle polyvalente
18	Commune et Joyeux Lurons	Messti / Braderie / Vide-greniers	Rues de Gamsbshheim
25	Vaincre la Mucoviscrose	Virade de l'espoir	Zone de loisirs
29	Amicale Donneurs de Sang	Collecte de sang	Salle polyvalente

● OCTOBRE 10

2	Greenman Alsace	Triathlon	Zone de loisirs
2	AAPPMA	Pêche libre	Etang Huttmatt
9	AAPPMA	Pêche libre	Etang Huttmatt
11 et 25	Club de l'Amitié	Après-midi récréatif	Salle polyvalente
15 et 16	AAPPMA	Pêches libres de clôture avec soirée Harengs à la crème	Etang Huttmatt
16	Amitié partage	Thé dansant	EcRhIn

● NOVEMBRE 11

8 et 22	Club de l'Amitié	Après-midis récréatifs	Salle polyvalente
26 et 27	Musique Harmonie de Gamsbshheim	Concert d'Automne	EcRhIn

● DECEMBRE 12

4	Société de Gymnastique	Fête d'hiver	EcRhIn
13 et 27	Club de l'Amitié	Après-midis récréatifs	Salle polyvalente
22	Amicale Donneurs de Sang	Collecte de sang	Salle polyvalente